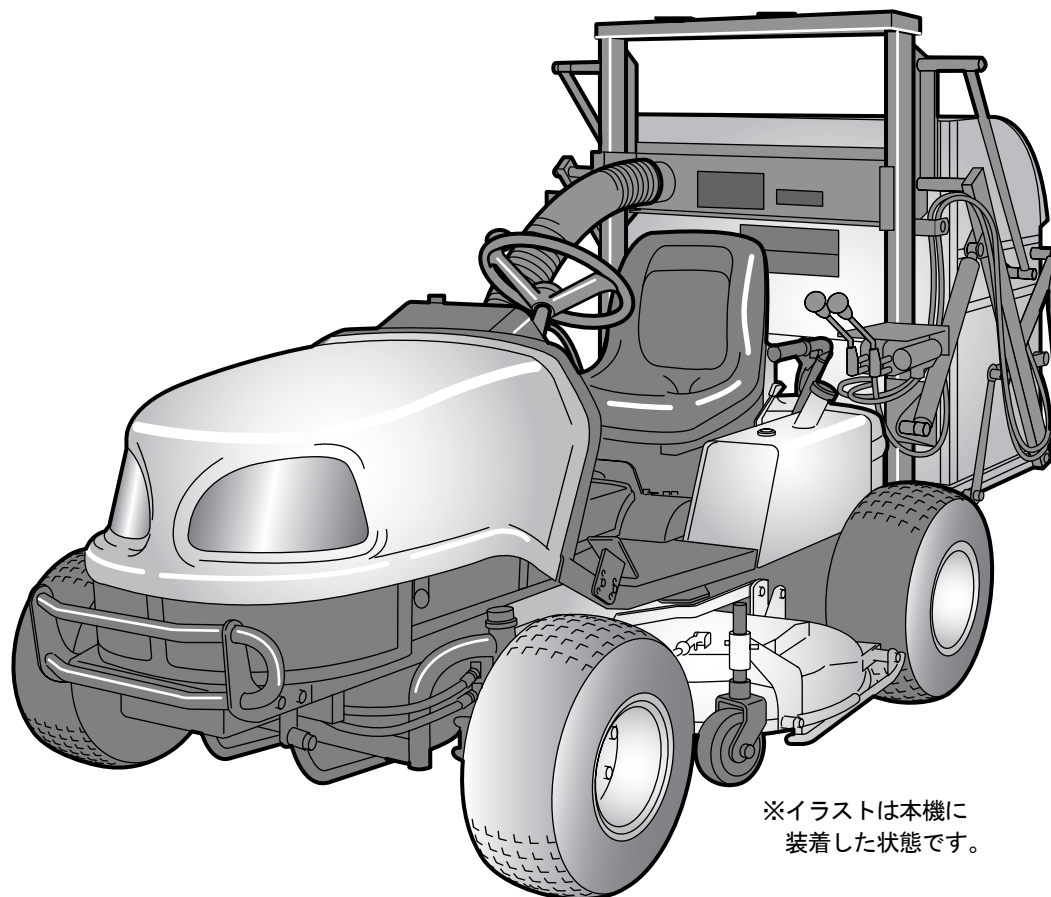


# ハイダンプスーパー *HDS1600* 集草機

## 取扱説明書 & パーツカタログ

'06.8~



本機は  
乗用3連ロータリーモア  
GM1600の  
オプション品です。

※イラストは本機に  
装着した状態です。

“必読” 機械のご使用前に必ず本書をお読みください。

**BARONESS**

# 目 次

安全に関する警告について .....	2
安全標識一覧図 .....	2
ごあいさつ .....	2
安全のための注意事項.....	3
取扱説明.....	5
1. 集草作業について .....	5
1-1. 操 作.....	5
1-2. バケットのハイダンプと扉開閉方法 .....	6
1-3. 詰まったホース・ブロアの清掃.....	6
2. メンテナンス.....	7
2-1. ベルトの調整 .....	7
2-2. ギヤボックスの潤滑油 .....	7
パーツカタログ .....	8
1. ハイダンプ関係A .....	9・10
2. ハイダンプ関係B .....	11・12
3. ハイダンプ油圧関係.....	13・14
4. ブロア関係 1 .....	15・16
5. ブロア関係 2 .....	17・18
6. ギヤボックス関係 .....	19・20
7. 付属部品・その他 .....	21・22

# 安全に関する警告について

本機には、**▲** 付きの警告表示ラベルを貼付しています。  
警告表示ラベルは安全上、特に重要な項目を示しています。  
警告を必ず守り、安全な操作を行ってください。

## 警告表示について



その警告に従わなかった場合、死亡または重傷を負うことになるものを示します。



その警告に従わなかった場合、死亡または重傷を負う危険性があるものを示します。



その警告に従わなかった場合、ケガを負うおそれがある、または物的損傷の発生が予想されるものを示します。

## 記号



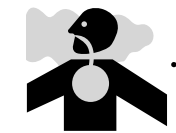
注意マーク  
(回転部)



注意マーク  
(Vベルト・回転物)



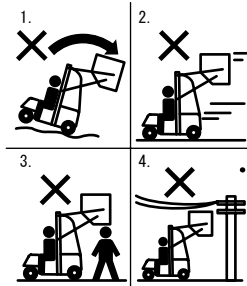
注意マーク  
(飛散物)



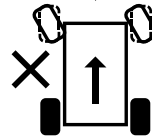
警告マーク  
(排気ガス)



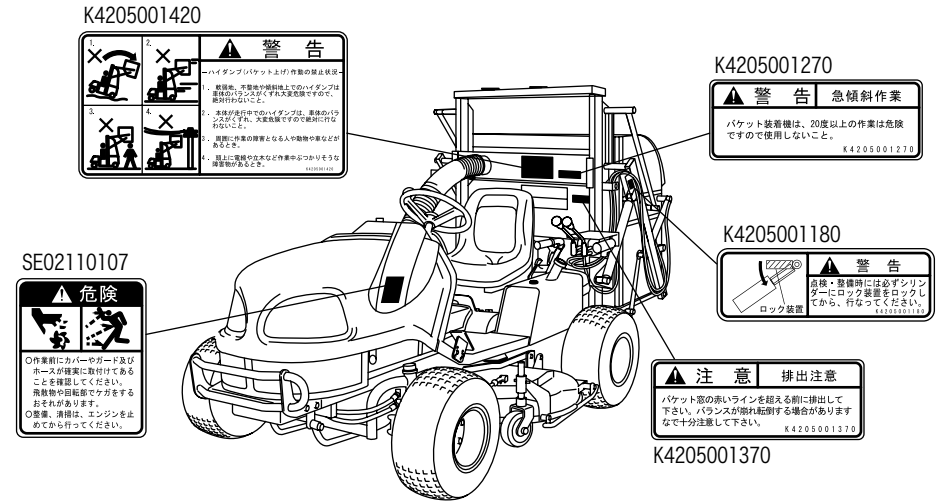
注意マーク  
(はさまれ注意)



警告マーク  
(ハイダンプ)



# 安全標識一覧図



## ごあいさつ

このたびはバロネスハイダンプスーパー HDS1600 集草機を、ご購入いただき、まことにありがとうございます。

本機を正しくお使いいただくため、ご使用前にこの取扱説明書および乗用3連ロータリーモア GM1600 の取扱説明書を必ずお読みいただき、本機の性能を十分ご理解いただいた上、安全に、そして効果的にご愛用くださるようお願い申し上げます。

また、ご使用中の不審な点や故障等につきましては、お近くの販売店にお問い合わせください。

## ご注意

●本書記載事項は、改良のため予告なしに変更する場合があります。

**▲ 注意**

- この取扱説明書や機械に貼ってある警告表示ラベルは、安全確保のための説明が書かれていますので、注意して読み十分理解してください。
- 操作手順や安全注意事項をよく理解してから、この機械を運転してください。
- マークや説明文はきれいに保ち、なくなったり損傷があった場合には、新しいものに交換してください。

**安全のための注意事項**

運転する前に、正しい操作手順と安全確保のための注意事項をよく理解してから運転してください。

**取扱説明書の保存****▲ 注意**

- 機械の取扱いで分からないことがあったとき、取扱説明書を製品に近接して保存していないため自分の判断で対処し、思わぬ事故を起こすことがあります。取扱説明書は、分からないことがあったときにすぐに取り出せるよう、製品に近接して保存しておくこと。

**こんなときは運転しない****▲ 警告**

- ① 疲れているときは機械を使用しない。もし、機械使用中に疲れた場合は、作業を中断し休憩すること。
- ② 病気の人、酒を飲んでいる人、薬物の影響のある人は機械を使用しないこと。視覚や敏しょう性、判断力に影響を及ぼします。
- ③ 機械操作に不慣れな場合は、取扱方法や安全注意事項をよく理解してから機械を使用すること。また子供には使わせないこと。

**服装に関する注意事項****▲ 警告**

- 服装は、作業に適した衣服を着用し、作業に適した安全器具、メガネ・靴・ヘルメット・手袋等を着用すること。
- 袖や裾は、だぶつきのないものを着用する。
- ズボンや上着は、だぶつきのないものを着用する。
- はちまき、首巻タオル、腰タオル等は使用しないこと。

**緊急時の対応について****▲ 注意**

- 緊急時への対応として消火器・救急箱等を準備し、いつでも使えるようにすること。

**本機を貸す場合の注意事項****▲ 注意**

- 本機を貸すときは、必ず「取扱説明書」をよく読んでから作業するようにすすめること。

作業開始前～作業後の、正しい操作手順と安全確保のための注意事項をよく理解してから運転してください。

**作業開始前の安全点検****▲ 注意**

- ① 点検を行うときは、平坦な場所で行ない、草刈機の駐車ブレーキをかけ、エンジンを止めキーを抜いておくこと。
- ② 集草機全ての部品が正確に取付けられ、確実に固定されているか確認すること。
- ③ ボルト・ナット類がゆるんでいないかよく調べる。ゆるんでいるときは、確実に締め付けること。
- ④ すべてのカバー類が、所定の位置にきちんと取付けられているか確認すること。

### エンジンを始動させるときの注意事項

#### 警告

- ① 周囲の安全を確認し、子供やペット、関係のない人は遠ざけてから一人で操作すること。
- ② 子供には運転させないこと。
- ③ 駐車ブレーキがかけてあるか確認すること。
- ④ 運転席以外からエンジン始動しないこと。
- ⑤ エンジン始動させるときは走行ペダルに足をのせないこと。急発進し、大変危険です。
- ⑥ 室内および換気の悪い場所では、エンジンをかけないこと。  
排気ガスにより、中毒になることがあります。
- ⑦ ナイフクラッチレバーが「停止」の位置になっているか確認すること。



### 作業中の注意事項

#### 警告

- ① どのような場合でも、緊急停止ができる速さで運転し、急発進・急ハンドルはしないこと。
- ② 運転席を離れる場合には、機械を水平な地面に駐車すること。運転席を離れる前には、エンジンを止め、駐車ブレーキをかけてキーを抜いておくこと。
- ③ 傾斜地での駐車は絶対にしないこと。
- ④ 作業中異常振動や異常音の発生等、機械の異常を認めたら、ただちにエンジンを停止して原因を調べ、完全に補修した上で再利用すること。
- ⑤ 集草機を付けて作業すると機械の重心が高くなりますので、傾斜地での作業は特に気をつけ、横転やスリップの危険がある場所では絶対に作業しないこと。
- ⑥ 石、針金、棒切れ等の障害物は、事故・ケガおよびナイフ・集草機の損傷の原因となりますので取除いてから作業すること。
- ⑦ 作業中は、周りに人がいないことを確認すること。



### ハイダンプ（バケット上げ）作業

#### 警告



- ① 軟弱地、不整地や傾斜地上でのハイダンプは車体のバランスがくずれ大変危険ですので、絶対行わないこと。
- ② ハイダンプは、前輪タイヤが直進方向を向く様に停止した状態で行うこと。  
※前輪方向が真直ぐでないと車体のバランスがくずれ大変危険です。
- ③ 本体が走行中でのハイダンプは、車体のバランスがくずれ、大変危険ですので絶対に行わないこと。
- ④ 周囲に作業の障害となる人や動物や車などがあるときは行わない。
- ⑤ 頭上に電線や立木など、作業中ぶつかりそうな障害物があるときは行わないこと。

### 作業時の安全確認

#### 警告

- ① 調整・修理および清掃を行うときは平坦な場所で行ない、駐車ブレーキをかけてエンジンを止め、キーを抜いておくこと。
- ② 持ち上げられた機械の下で作業を行う場合、必ず適切な支えを設けること。
- ③ 無断で機械の改造をしないこと。機能不良や危険の原因になります。
- ④ 交換部品は、安全確保の為に必ず純正部品を使用すること。



### 急傾斜地作業

#### 警告

20度以上の急傾斜地での作業は危険ですので作業しないこと。

## 排出作業

## ⚠ 注意

バケット窓の赤いラインを超える前に排出してください。バランスを崩して転倒する恐れがあります。

## メンテナンス時

## ⚠ 警告



バケットを上げてメンテナンスする場合は必ずシリンダーロックを装着すること。

## 夜間走行・作業の禁止

## ⚠ 警告

夜間や天候不良など視界の悪いときは作業をしないこと。

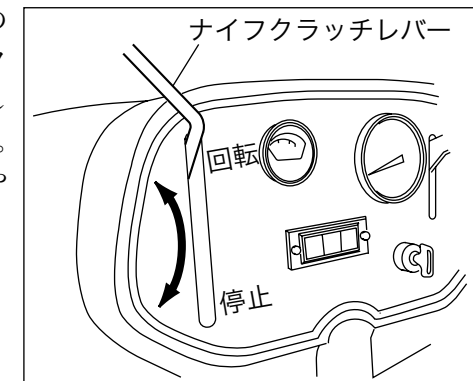
## 取扱説明

## 1. 集草作業について

集草作業は、なるべく芝・草が乾いたときに行ってください。湿ったときに作業を行うと、ブロー・シュート部分に湿った芝、草が詰まりやすくなります。また、長い芝・草を一度に刈っても詰まりやすくなります。一番高い刈高で一度刈った後で、希望の刈高に再度刈るようにする等、状況に合わせて作業してください。

## 1-1 操作

ナイフクラッチレバーはメータパネルの左側にあります。レバーを上上げるとクラッチが入り、ロータリーナイフが回転します。下に下げるとクラッチが切れます。入れるときはゆっくりと、切るときは速やかに行ってください。



## ⚠ 注意

- ナイフクラッチレバーの操作は、下記チェック項目をチェックし、安全を確認してから操作してください。
  - 全ての部品が正しく取付けてあるか。
  - バケット上下レバーが（下）位置になっているか。
  - バケット開閉フタが閉まっているか。
  - バケット本体が（下）位置に下りているか。
  - 機械の周囲に人や障害物がないか。

## 1-2 バケットのハイダンプと扉開閉方法

### 警告

軟弱地、不整地や傾斜地でのハイダンプは危険ですので、絶対に行わないでください。車体のバランスがくずれ大変危険です。

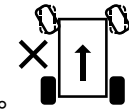


### 1) バケット上げ (ハイダンプ)

① ハンドルを回して、本体を直進状態で停車します。

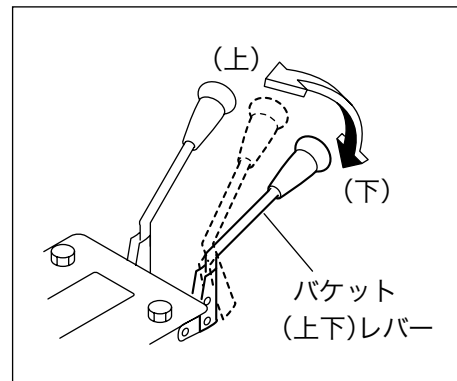
### 警告

この時、前輪タイヤも直進状態になるように注意してください。前輪方向が真直ぐでないとき車体のバランスがくずれ大変危険です。



② 駐車ブレーキをかけます。

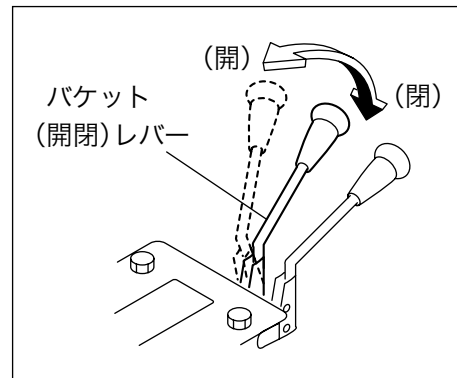
③ バケット (上下) レバーを「上」の方へ倒すと、バケットは上へ上がり、ハイダンプします。バケットが上限まで上がり、止まった所でレバーから手を離します。



### 2) バケット開閉

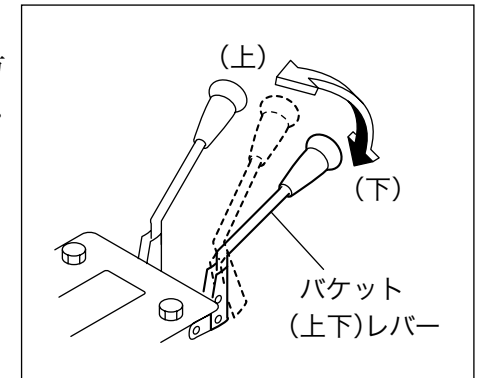
① バケット (開閉) レバーを「開」の方へ倒して、バケットが開いたら、レバーから手を離します。

② バケット (開閉) レバーを「閉」の方へ倒して、バケットが閉じたら、レバーから手を離します。



### 3) バケット下げ

① バケット (上下) レバーを「下」の方へ倒し、バケットを下限まで下げて、レバーから手を離します。



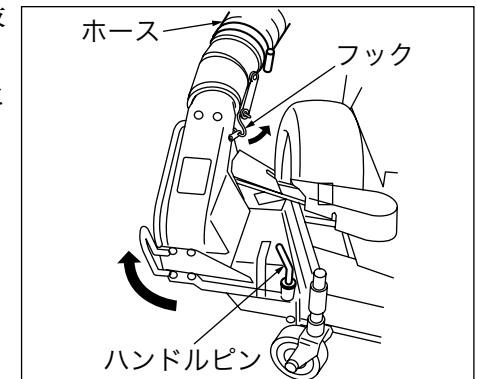
### 注意



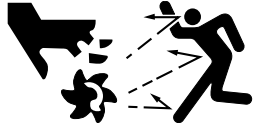
- ロータリーナイフおよびブローが回転中は絶対にバケットを上げないでください。飛散物により、ケガをする恐れがあります。
- バケットが下りている時にバケットフタ開閉は止めてください。フタが地面に当たり、破損する場合があります。

## 1-3 詰まったホース・ブローの清掃

- ① フックを外し、ブローからホースを抜く。
- ② ハンドルピンを抜き、ブローを外側に出す。
- ③ 詰まっている芝・草等を出し清掃する。



**▲注意**



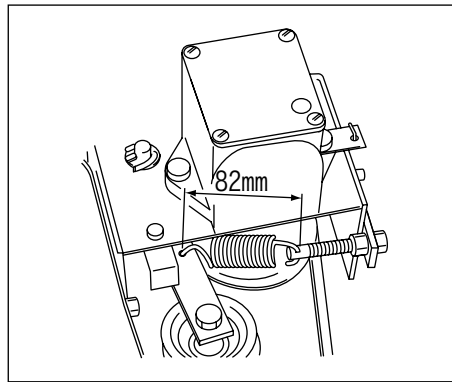
- ロータリーナイフおよびブロアが回転中は絶対にホースを抜かないでください。飛散物により、ケガをする恐れがあります。
- 必ず平坦な場所で駐車ブレーキをかけ、エンジンを完全に止めてから行なってください。
- 清掃後は必ず部品をもとの状態に取付けてください。

## 2. メンテナンス

### 2-1 ベルトの調整

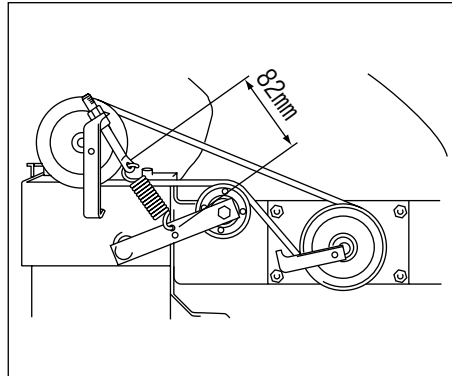
#### ① ドライブベルト (LA58)

ベルトの張り調整は、図のスプリングのフックとフックの距離が約 82mm になるように調整してください。



#### ② ファンベルト (LA38)

ベルトの張り調整は、図のスプリングのフックとフックの距離が約 82mm になるように調整してください。



### 2-2 ギヤボックスの潤滑油

ブロア用ギヤボックスの潤滑油は最初 50 時間で交換し、その後は 50 時間毎に点検し、1 年または 500 時間で交換してください。

交換はギヤオイル SAE90 または日赤パイロノック CC0 号グリースをギヤボックス上蓋から 25mm 下の位置まで入れてください。



# ハイダンプスイーパー **HDS1600** 集草機

## パーツカタログ

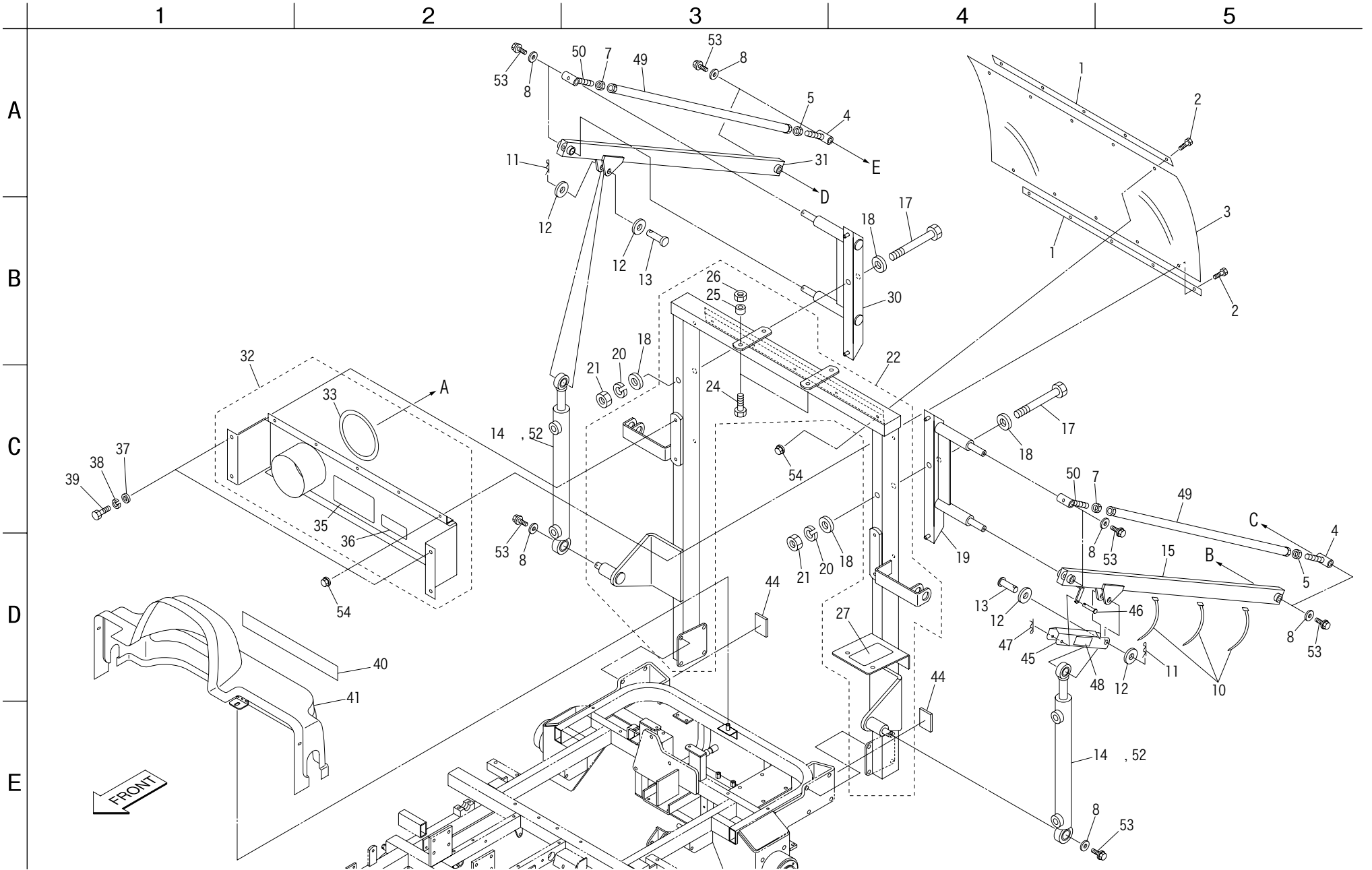
### ☆部品注文について

本パーツ表の部品は電算機にて管理しておりますが、誤送の原因ともなりますので、部品注文の際は必ずカタログ番号、コード番号、部品名称でご注文ください。

(例) カタログ番号	コード番号	部品名称	個数
1-1	GM1500-1423ZD	取付板	2

1. ハイダンプ関係 A

HDS1600



カタログ番号	コード番号	部品名称	個数	備考
1-1	GM1500-1423ZD	取付板	2	
1-2	K0000080202	8ボルト20	10	
1-3	GM1600-1421Z0	防塵板	1	
1-4	K730300016D	バケット調節ネジ	2	
1-5	K0108200002	20ナット3P1.5	2	
1-6				
1-7	K0187200002	20左ねじナット3P1.5	2	
1-8	K5012308322	2.3SPCC座金832	10	
1-9				
1-10	K4241000030	ナイロンバンド250	3	
1-11	K0331600008	16スナップピン	2	
1-12	K5073220402	3.2SPHC座金2040	4	
1-13	K6031200702	20焼入平頭ピン70	2	
1-14	K3212000280	40-313シリンダー498	2	
1-15	GM1600-1417ZD	バケット継ぎ角パイプ左	1	
1-16				
1-17	K0013181502	18調質ボルト150	2	
1-18	K5000180002	18ワッシャー	4	
1-19	GM1600-1403ZD	リンク支点軸左	1	
1-20	K0200180002	18Sワッシャー	2	
1-21	K0100180002	18ナット	2	
1-22	GM1600-1450Z0	ロールバーCOMP	1	
1-23				
1-24	K0000120402	12ボルト40	4	
1-25	K6212000652	12.8STKMカラー2215	4	
1-26	K0100120002	12ナット	4	
1-27	K4203000910	切換レバーマーク	1	
1-28				
1-29				
1-30	GM1600-1402ZD	リンク支点軸右	1	
1-31	GM1600-1405ZD	バケット継ぎ角パイプ右	1	
1-32	GM1600-1452Z0	ホース取付板COMP	1	
1-33	GM1500-1428Z0	10ゴムスポンジφ160	1	
1-34				
1-35	K4205001420	ハイダンプ警告マーク	1	

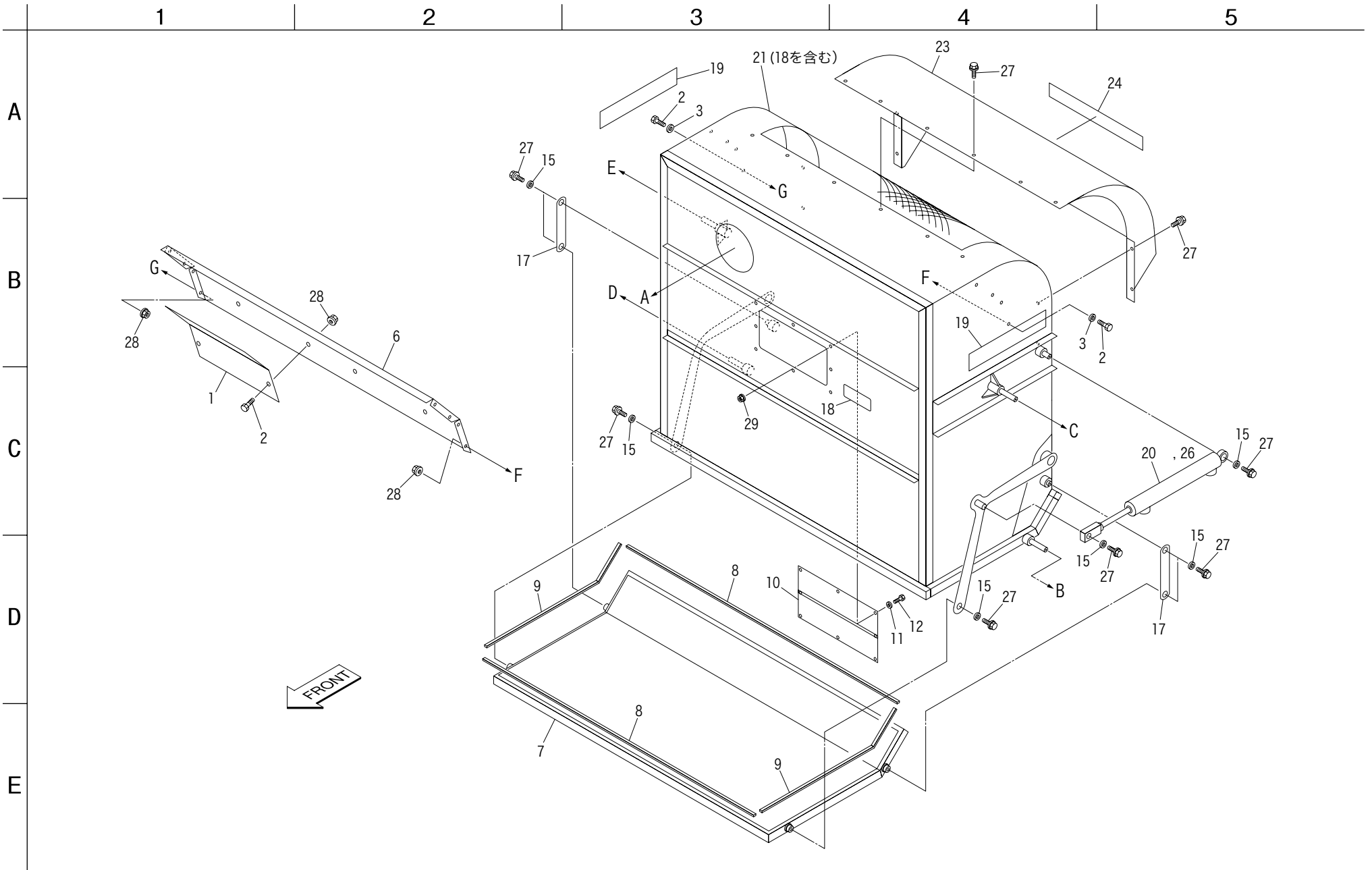
カタログ番号	コード番号	部品名称	個数	備考
1-36	K4205001270	急傾斜地作業警告ラベル	1	
1-37	K5000100002	10ワッシャー	4	
1-38	K0200100002	10Sワッシャー	4	
1-39	K0000100152	10ボルト15	4	
1-40	K4201000140	BARONESSマーク45白	1	
1-41	GM1600-1419Z0	リヤカバー	1	
1-42				
1-43				
1-44	GM1600-1429Z0	8ゴムスポンジ5075	2	
1-45	GM1600-1430ZR	シリンダーロック	1	
1-46	K6040100642	10丸頭ピン64	1	
1-47	K0361000008	10KSスナップピン	1	
1-48	K4205001180	ロック装置警告マーク	1	
1-49	GM1600-1431ZD	調節パイプ	2	
1-50	K730300024D	バケット調節左ネジ	2	
1-51				
1-52	Y80209-01401	シリンダーシールキット	2	
1-53	K0021080152	8フランジ付ボルト15	10	
1-54	K0151080002	8フランジ付ナット	10	

1. ハイダンプ関係 A

HDS1600

2. ハイダンプ関係 B

HDS1600



カタログ番号	コード番号	部品名称	個数	備考
2-1	GM1500-1424Z0	風切補強板	1	
2-2	K0000080152	8ボルト15	12	
2-3	K5000080002	8ワッシャー	12	
2-4				
2-5				
2-6	GM1500-1408ZR	風切板	1	
2-7	GM1500-1404ZR	バケットフタ	1	
2-8	GM1500-1426Z0	10ゴムスポンジ1160	2	
2-9	GM1500-1427Z0	10ゴムスポンジ625	2	
2-10	GM1500-1420Z0	窓	1	
2-11	K5000060002	6ワッシャー	8	
2-12	K0000060102	6ボルト10	8	
2-13				
2-14				
2-15	K5012308322	2.3SPCC 座金 832	8	
2-16				
2-17	GM1500-1422ZR	バケットアーム	2	
2-18	K4205001370	排出注意ラベル	1	
2-19	GM1600-1425Z0	HDS1600 マーク	2	
2-20	K3212000260	30-213 シリンダー 395	1	
2-21	GM1500-1454Z0	マーク付バケット	1	
2-22				
2-23	GM1500-1413ZR	排風口	1	
2-24	K4201000160	BARONESS マーク 40 白	1	
2-25				
2-26	Y80209-00201	シリンダーシールキット	1	
2-27	K0021080152	8フランジ付ボルト 15	18	
2-28	K0151080002	8フランジ付ナット	10	
2-29	K0151060002	6フランジ付ナット	8	

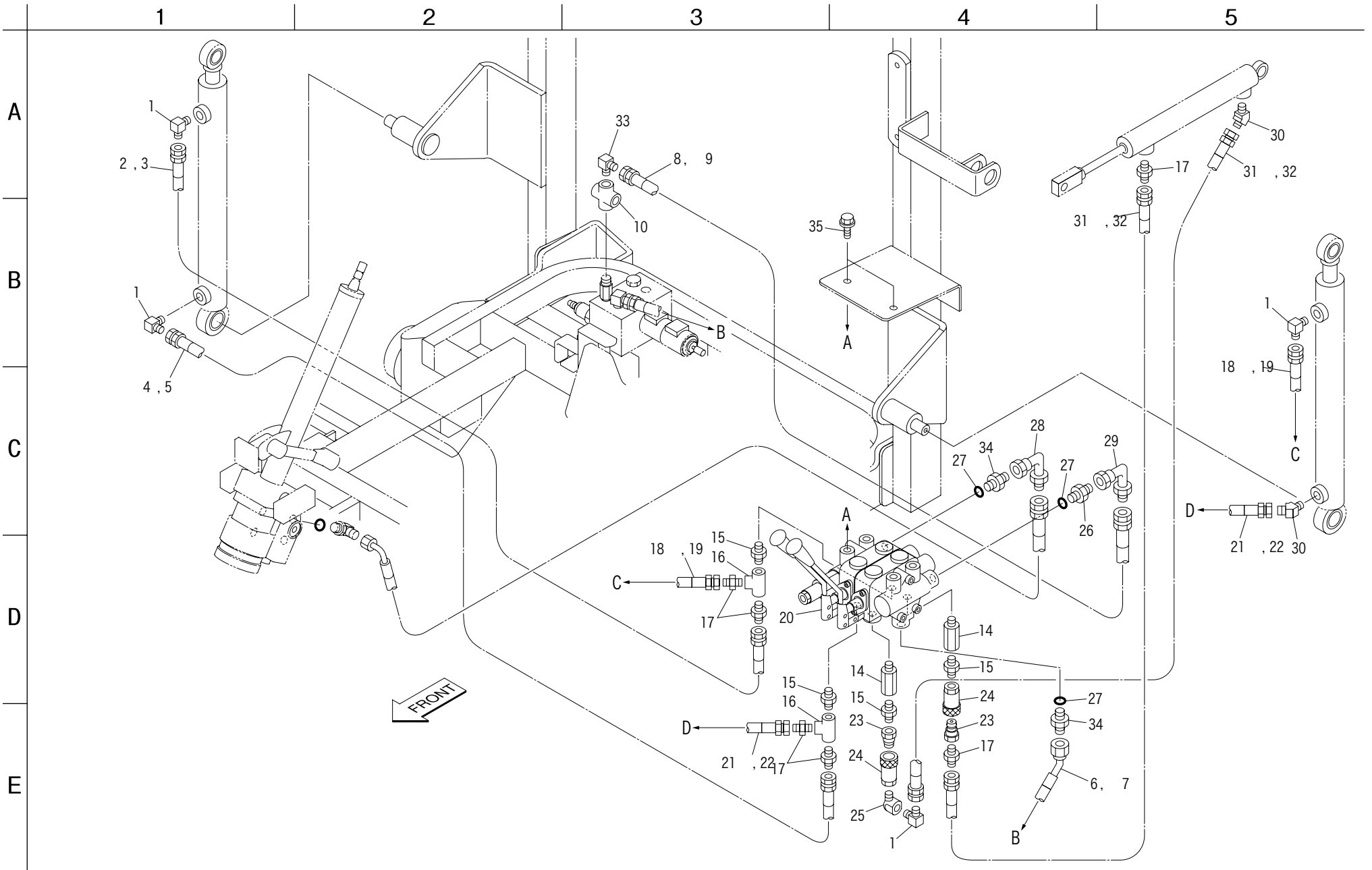
カタログ番号	コード番号	部品名称	個数	備考

2. ハイダンプ関係 B

HDS1600

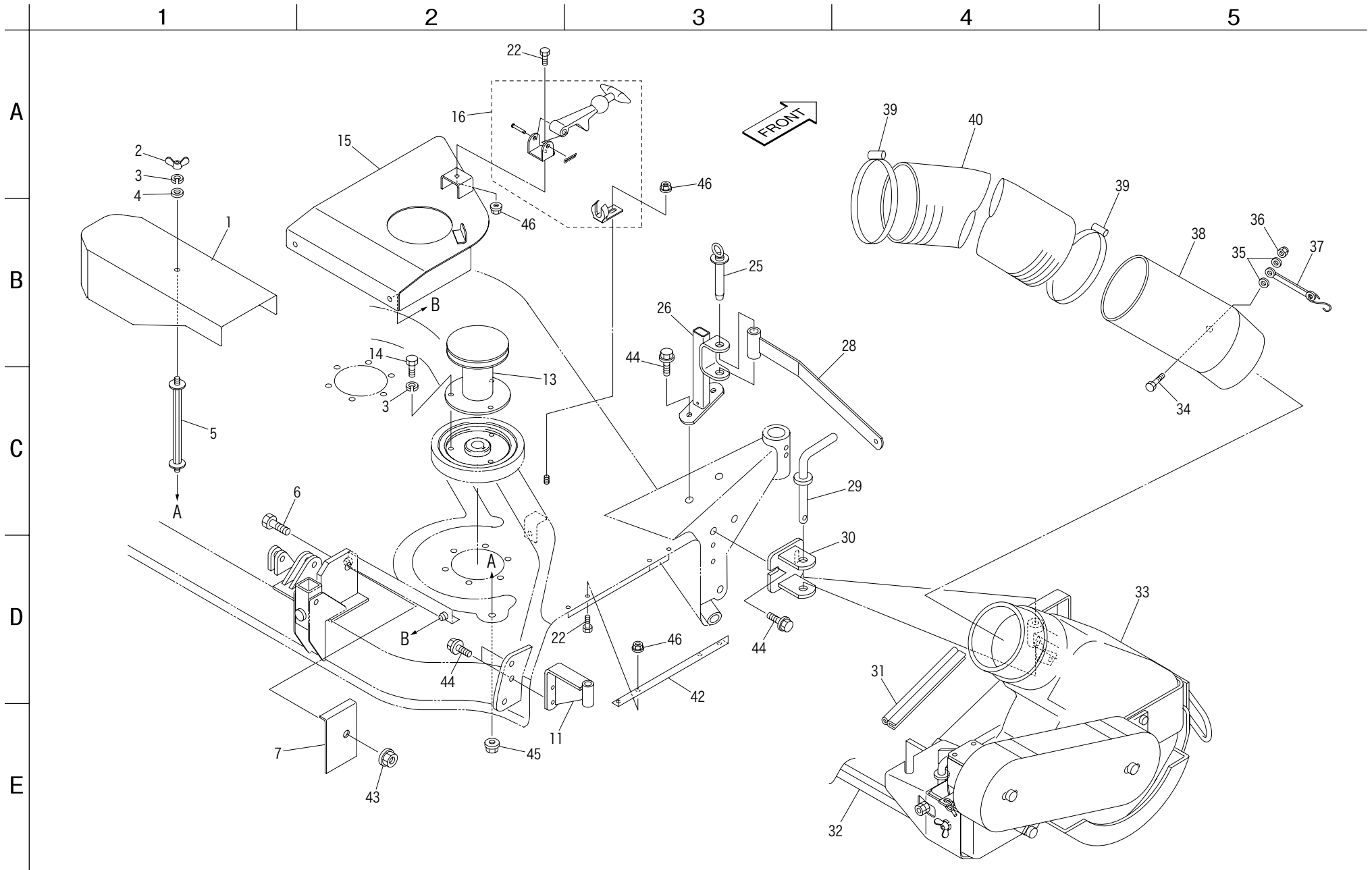
### 3. ハイダンプ油圧関係

HDS1600





4. ブロア関係 1





カタログ番号	コード番号	部品名称	個数	備考
4-1	GM1600-1305ZD	ベルトカバー	1	
4-2	K0140080002	8ちょうナット	1	
4-3	K0200080002	8Sワッシャー	4	
4-4	K5000080002	8ワッシャー	1	
4-5	GM1500A1310Z3	ベルトカバー取付ボルト	1	
4-6	GM1500-0618Z2	リンクボルト	1	
4-7	GM1500A1309Z3	ストッパー板	1	
4-8				
4-9				
4-10				
4-11	GM1600-1302ZD	ブロワー取付後	1	
4-12				
4-13	GM1500A1305A3	ブーリー	1	
4-14	K0010080152	8調質ボルト 15	3	
4-15	GM1600-1306AR	ベルトカバー右	1	
4-16	K1520000030	ゴムキャッチ Ass'y	1	
4-17				
4-18				
4-19				
4-20				
4-21				
4-22	K0000060152	6ボルト 15	5	
4-23				
4-24				
4-25	GM1500A1321Z2	握りピン	1	
4-26	GM1600-1303ZD	ブロワー取付金	1	
4-27				
4-28	GM1600-1304ZD	補強金	1	
4-29	SE02110054	ハンドルピン	1	160320
4-30	GM1600-1301BD	ブロワー取付前	1	
4-31	K3198306600	黒トリムシール 6100-32C-660	1	
4-32	K2322058000	Vベルト OLA58	1	
4-33	GM1500A1401Z0	S-330 ブロワー Ass'y	1	
4-34	K0000060302	6ボルト 30	1	
4-35	K5012306252	2.3SPCC 座金 625	2	

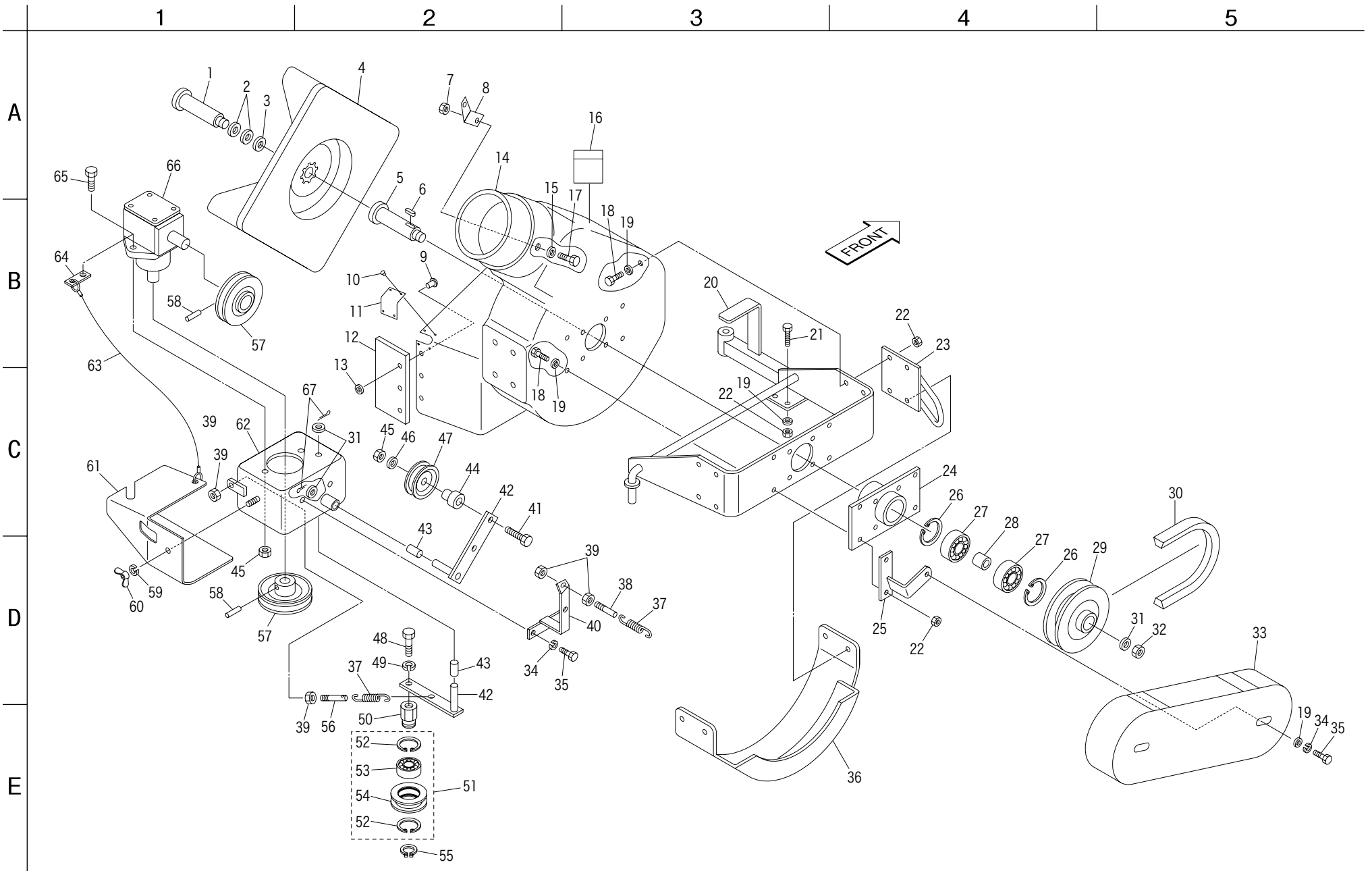
カタログ番号	コード番号	部品名称	個数	備考
4-36	K0144060002	6Uナット	1	
4-37	GM1600-1460Z0	フックバンド	1	
4-38	GM1600-1404ZD	継ぎパイプ	1	
4-39	GM1600-1442Z0	LSバンドφ150	2	
4-40	GM1600-1441Z0	φ150ダクトホース 1300	1	
4-41				
4-42	GM1600-1309ZR	カバー	1	
4-43	K0151120002	12フランジ付ナット	1	
4-44	K0021080202	8フランジ付ボルト 20	6	
4-45	K0151080002	8フランジ付ナット	1	
4-46	K0151060002	6フランジ付ナット	7	

4. ブロア関係 1

HDS1600

5. ブロア関係 2

HDS1600



カタログ番号	コード番号	部品名称	個数	備考
5-1	SE02110075	ボルト;ファン	1	160374
5-2	SE02110177	ワッシャ 9/16	2	967094
5-3	SE02110018	平ワッシャ	1	103906
5-4	SE02110086	ファン	1	160398
5-5	SE02110074	シャフト	1	160373
5-6	SE02110169	キー 5×5×20	1	966054
5-7	SE02110150	ナット 1/4-20	1	960500
5-8	SE02110035	ブラケット	1	104730
5-9	SE50010090	リベット 3/16×3/8	3	103746
5-10	K4510615120	A エイベックス 1661-0512	4	
5-11	GM1500A1313Z3	当て板	1	
5-12	SE02110033	バッフル	1	104655
5-13	SE02110012	ワッシャ 3/16	3	103750
5-14	SE02110039	ハウジング	1	106164
5-15	S026100006	ワッシャ	1	960700
5-16	SE02110107	注意マーク	1	160451
5-17	SE02110142	ボルト 1/4-20×3/4	1	960001
5-18	SE02110144	ボルト 5/16-16×1	16	960023
5-19	SE02110155	平ワッシャ 5/16	20	960701
5-20	SE02110118	カバー	1	160709
5-21	SE02110184	ボルト 5/16-18×1-3/4	2	960026
5-22	SE02110165	ロックナット 5/16-18	18	964021
5-23	SE02110126	ガード	1	160725
5-24	SE02110019	ホルダー	1	103972
5-25	SE02110119	ブラケット	1	160711
5-26	S036500052	スナップリング	2	967017
5-27	SE02110020	ベアリング	2	103977
5-28	SE02110022	カラー	1	104025
5-29	SE02110016	プーリ;4"	1	103904
5-30	K2322038000	Vベルト OLA38	1	
5-31	SE02110157	平ワッシャ 1/2	3	960704
5-32	SE02110164	ジャムナット 1/2-20	1	964009
5-33	SE02110133	シールド	1	160742
5-34	SE02110153	ロックワッシャ 5/16	4	960601
5-35	SE02110143	ボルト 5/16 - 18×3/4	4	960022

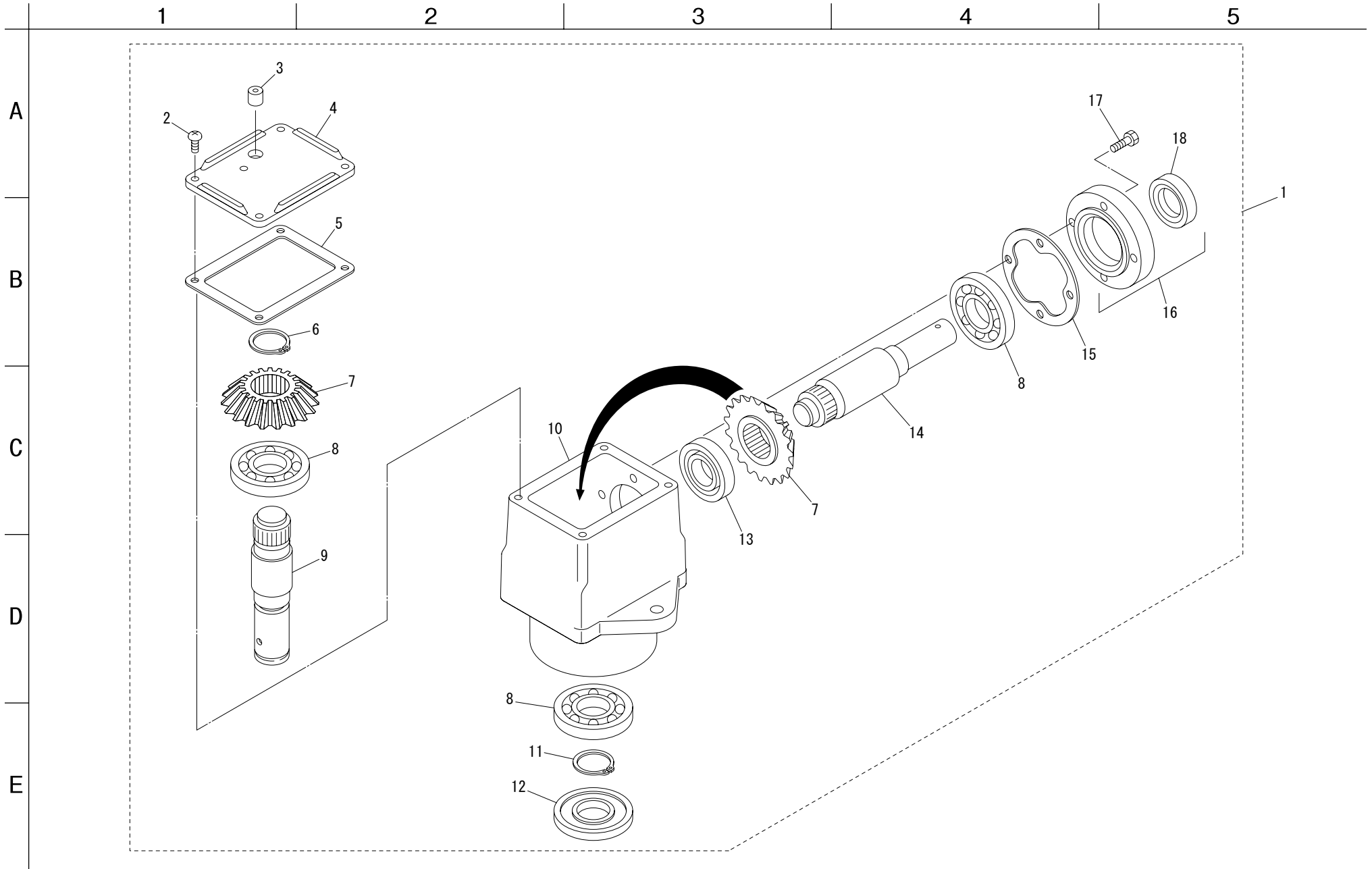
カタログ番号	コード番号	部品名称	個数	備考
5-36	GM1500A1316ZD	集草機用カバー	1	
5-37	SE02110015	スプリング	2	103901
5-38	SE02110034	ロッド	1	104658
5-39	SE50010280	ナット 3/8-16	4	960502
5-40	SE02110038	ブラケット	1	106061
5-41	SE02110147	ボルト 3/8-16×2	1	960050
5-42	SE02110057	テンションアーム	2	160331
5-43	SE02110013	ブッシュ	2	103891
5-44	SE02110108	スペーサ	1	160464
5-45	SE02110166	ロックナット 3/8-16	3	964022
5-46	SE02110156	平ワッシャ 3/8	2	960702
5-47	SE02110063	アイドラプーリ	1	160346
5-48	K0000100252	10 ボルト 25	1	
5-49	K0200100002	10S ワッシャ	1	
5-50	GM1500A1317Z3	テンションプーリー軸	1	
5-51	K8030000110	テンションプーリー Ass'y1660	1	
5-52	K0402047001	ストップリング R47	2	
5-53	K0612062040	ベアリング 62042RD	1	
5-54	K2473160602	テンションプーリー 1660	1	
5-55	K0401020001	ストップリング S20	1	
5-56	SE02110021	ロッド	1	104024
5-57	SE02110088	プーリ;4"	2	160415
5-58	SE02110183	ロールピン 5/16×1-1/2	2	967169
5-59	SE50010290	スプリングワッシャ	1	960602
5-60	SE02110182	ウイングナット 3/8×16	1	967141
5-61	SE02110124	シールド;60"	1	160719
5-62	SE02110120	ブラケット	1	160712
5-63	SE02110084	ケーブル	1	160392
5-64	SE02110110	ケーブル	1	160651
5-65	SE02110146	ボルト 3/8-16×1-3/4	2	960049
5-66	SE02110087	ギアボックス Ass'y	1	160411
5-67	SE02110162	割ピン 1/8×1-1/2	2	962019

5. ブロア関係2

HDS1600

6. ギヤボックス関係

HDS1600



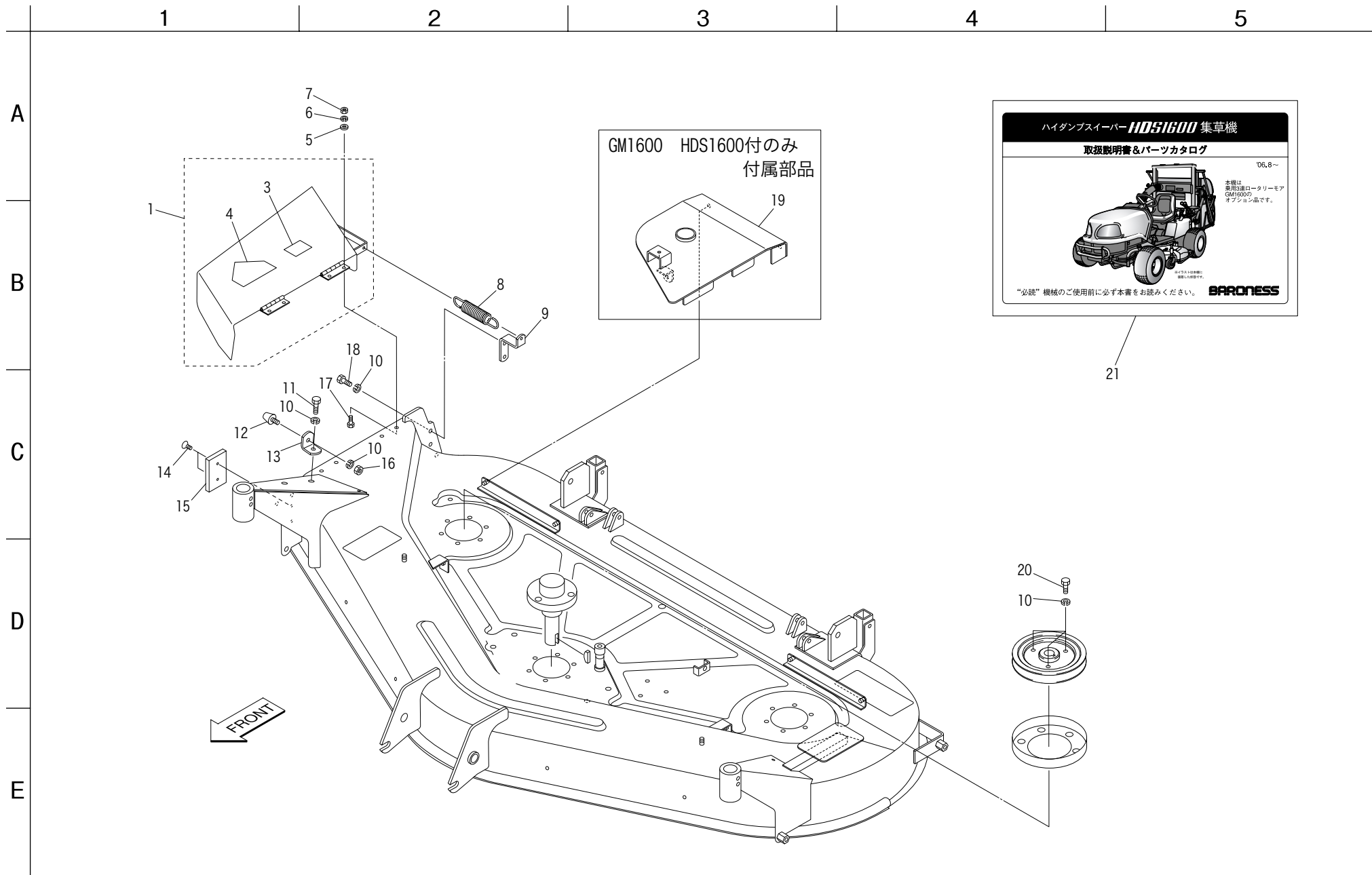
カタログ 番 号	コード番号	部 品 名 称	個数	備 考
6- 1	SE02110087	ギアボックス Ass'y	1	160411
6- 2	SE02110102	スクリュー	4	160443
6- 3	SE02110106	プラグ	1	160447
6- 4	SE02110094	カバー	1	160435
6- 5	SE02110095	ガスケット	1	160436
6- 6	SE02110099	スナップリング	1	160440
6- 7	SE02110091	ギア	2	160432
6- 8	SE02110096	ベアリング	3	160437
6- 9	SE02110093	シャフト	1	160434
6- 10	SE02110090	ハウジング	1	160431
6- 11	SE02110098	スナップリング	1	160439
6- 12	SE02110100	オイルシール	1	160441
6- 13	SE02110097	ベアリング	1	160438
6- 14	SE02110092	シャフト	1	160433
6- 15	SE02110101	ガスケット	1	160442
6- 16	SE02110103	リテイナ	1	160444
6- 17	SE02110105	ボルト	4	160446
6- 18	SE02110104	オイルシール	1	160445

カタログ 番 号	コード番号	部 品 名 称	個数	備 考

6. ギヤボックス関係

HDS1600

7. 付属部品・その他



カタログ番号	コード番号	部品名称	個数	備考
7- 1	GM1600-0862Z0	防護カバー COMP	1	
7- 2				
7- 3	K4205000480	カバー取付注意マーク	1	
7- 4	K4205000700	吹出口危険マーク	1	
7- 5	K5000060002	6 ワッシャー	4	
7- 6	K0200060002	6S ワッシャー	4	
7- 7	K0100060002	6 ナット	4	
7- 8	K1030000048	2U フックバネ 1480	1	
7- 9	GM1600-0808ZR	スプリング掛け金	1	
7- 10	K0200080002	8S ワッシャー	7	
7- 11	K0000080252	8 ボルト 25	1	
7- 12	K4049030000	ゴムストッパー K1-30	1	
7- 13	GM1600-0807ZR	L字板	1	
7- 14	K0041060152	6+ さら小ネジ 15	2	
7- 15	K4033000460	ストッパーゴム	1	
7- 16	K0100080002	8 ナット	1	
7- 17	K0000060152	6 ボルト 15	4	
7- 18	K0000080152	8 ボルト 15	2	
7- 19	GM1600-0803AR	ベルトカバー右	1	
7- 20	K0000080102	8 ボルト 10	3	
7- 21	750102-24	HDS1600 パーツカタログ	1	

カタログ番号	コード番号	部品名称	個数	備考

7. 付属部品・その他

HDS1600



株式会社

共栄社

〒442-8530  
愛知県豊川市美幸町1-26

TEL 〈0533〉84-1221(代)  
FAX 〈0533〉84-1220