

ハンマーナイフモア

HM72-R

BARONESS

バロネス草刈機

取扱説明書 & パーツカタログ
'08.10~



必読

機械の使用前には必ず本書およびエンジンの
取扱説明書をお読みください。



株式会社 共栄社

目 次

目次	1
ごあいさつ	2
ご注意	2
取扱説明書	2
▲注意 運転について	2
▲安全に関する警告について、警告表示について、記号	2
1. 各部の名称	3
2. ラベルの貼付位置	4
3. 特長	5
4. 仕様	5
変速位置及び速さ・能率	6
5. ▲注意 使用前の点検	6
6. 機械運転について	7
6-1 ▲警告 機械運転前の確認と注意事項	7
6-2 チェンジレバー	7
6-3 走行クラッチレバー	7
6-4 ハンドル調節	7
6-5 刈高調節	7
6-6 操向クラッチ	7
6-7 ナイフクラッチ	7
6-8 ▲警告 吸込口調節	8
7. エンジンについて	8
7-1 ▲警告 エンジン始動について	8
7-2 ▲注意 機械から離れる時の注意	8
7-3 ▲注意 エンジン取扱上の注意事項	8
8. ▲注意 メンテナンス	8
8-1 ▲危険 燃料取扱い上の注意	9
8-2 ▲警告 ハンマーナイフについて	9
8-3 ナイフの取付け、取外し	9
8-4 ナイフの両面使用	9
8-5 ナイフの交換	9
8-6 ナイフの研磨	9
9. ▲注意 ベルトの調節について	9

10. 使用上の注意事項	10
10-1 ▲注意 機械使用前の準備	10
10-2 ▲危険 回転物の注意	10
10-3 ▲注意 高温部の注意	10
11. 安全作業について	10
11-1 ▲警告 安全のための衣服について	10
11-2 ▲警告 こんなときは運転しない	10
11-3 ▲注意 機械の改造禁止	10
11-4 ▲警告 マフラー・エンジン回りのごみは取り除く	10
11-5 ▲注意 機械を他人に貸すとき	10
11-6 ▲警告 夜間走行・作業の禁止	10
11-7 ▲注意 移動について	10
12. ▲注意 傾斜地作業について	11
13. 長期保管の仕方	11
14. ▲注意 メンテナンススケジュール	11

パーツカタログ

1. ミッション部A(RH70-M・RH70H-M・RH70HS-M)	13・14
2. ミッション部B(RH70-M・RH70H-M・RH70HS-M)	15・16
3. ミッションフレーム部(3機種共用)	17・18
4. ナイフ・ナイフフレーム部A(RH70-M・RH70H-M)	19・20
5. 前輪アーム・防護板・車輪部	21・22
6. エンジン部	23・24
7. チェンジ・テンション部	25・26
8. ハンドル部・付属工具	27・28

ごあいさつ

この度は、バロネス・草刈機HM72-R型をお買い求め頂きまして、誠に有り難うございます。この取扱説明書は、本機の正しい取扱方法と正しい調整点検について説明してあります。ご使用に先立ち、本書取扱説明書を熟読し充分理解してから本機を操作してください。エンジン部については別冊のエンジン取扱説明書を参照してください。尚、工場完成時に十分な試運転・検査を重ねてから、出荷しておりますが機械が本来の性能を発揮出来るかどうかについては、その取扱方法と、作業前後の点検・調整・給油などの日頃のメンテナンスが大きく影響します。いつまでも優れた性能を発揮させ、安全作業をされるように心がけてください。

自走式 ハンマーナイフモア HM72-R

取扱説明書

ご注意

- ・本機のお問い合わせの節は型式が順次変わっている場合がありますので、製造番号を合わせてご通知くださるようお願いいたします。
- ・尚、本書記載事項は予告無しに変更することがあります。



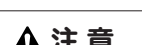
⚠ 注意 運転について

この取扱説明書や機械に使用されている警告表示ラベルは、安全確保のための説明が書かれていますので、注意して読み充分理解してください。操作手順や安全注意事項をよく理解してから、この機械を運転してください。マークや説明文はきれいに保ち、無くなったり損傷があった場合には、すぐに新しいものに交換してください。

安全に関する警告について

本機には△印をつけた警告表示ラベルを貼付しています。安全上、特に重要な項目を示しています。警告を守り、安全な作業を行なってください。

警告表示について

- | | | |
|---|----|---|
|  危険 | …… | その警告に従わなかった場合、死亡または重傷を負うことになるものを示します。 |
|  警告 | …… | その警告に従わなかった場合、死亡または重傷を負う危険性のあるものを示します。 |
|  注意 | …… | その警告に従わなかった場合は、ケガを負うおそれがある、または物的損傷の発生が予想されるものを示します。 |

記号



取扱説明書
参照



危険マーク
(手足の巻き込み)



危険マーク
(火気厳禁)



警告マーク
(排気ガスに注意)



燃料マーク



注意マーク
(はさまれ注意)



危険マーク
(飛散物)



注意マーク
(高温部注意)

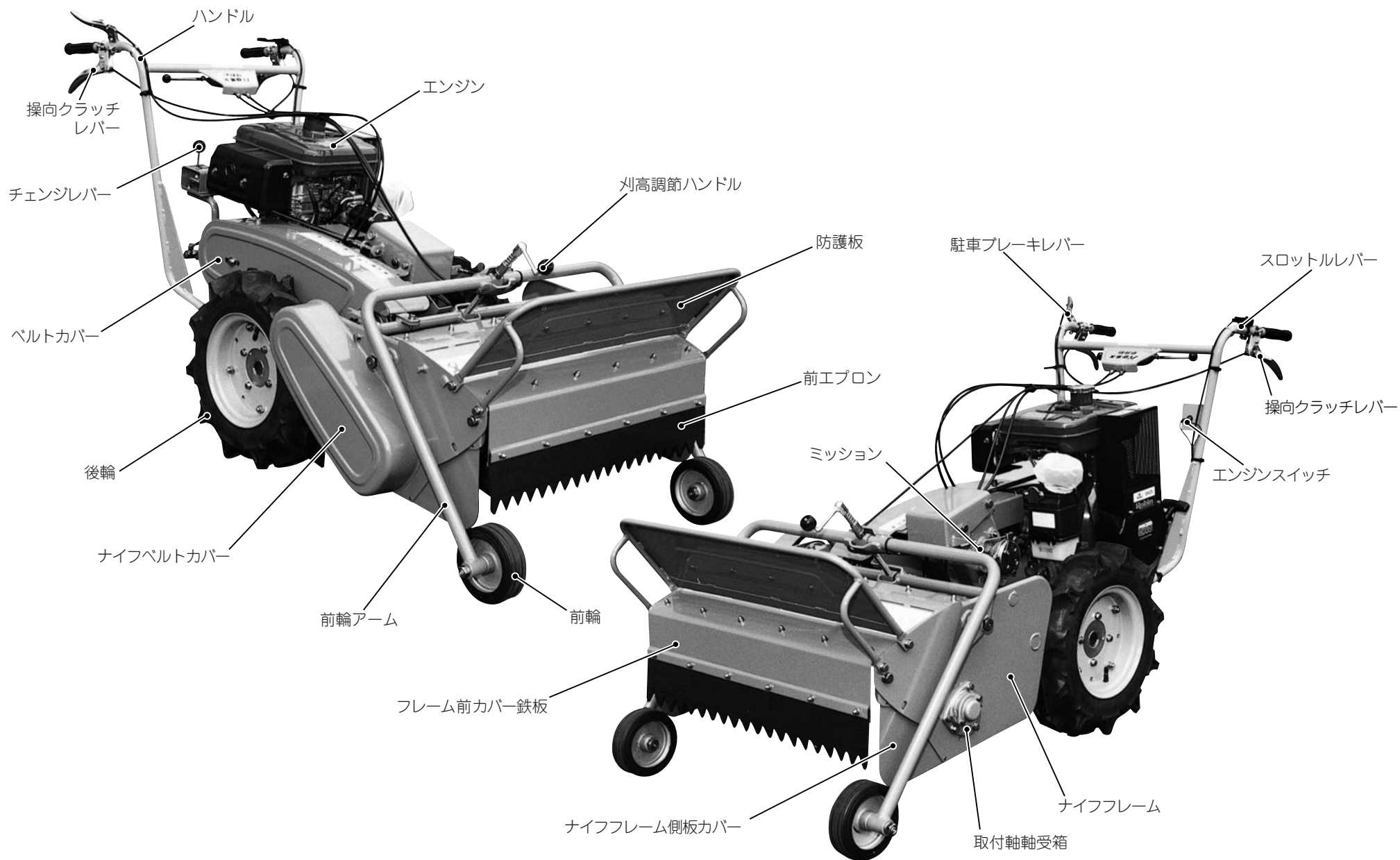


警告マーク
(安全のための衣服)



注意マーク
(Vベルト・回転物)

1. 各部の名称



2. ラベルの貼付位置

K4205000310
燃料タンク
注意プレート

▲ 注意

傾斜地で使用する場合はフィルターのピンクの輪以上燃料を入れないで下さい。燃料が漏れるおそれがあります。
K4205000310

K4205000360
ハンマーナイフモア危険マーク

▲ 危険

・飛散物、刃でケガをしないよう気を付けること。
・運転中、まわりに人がいないか破損する恐れのないかを確認し作業をすること。
・防護カバー、防護板は必ず取り付けて使用すること。
K4205000360

K4205001000
火災危険ラベル

▲ 危険

メンテナンス不良や無理な作業・枯れ草刈作業は火災の原因になります。始業前・作業中には下記の清掃・点検等を行うこと。

1. マフラー・エンジン回りの枯草・塵埃等の堆積除去
2. 劣化による燃料ホースの亀裂点検
3. 燃料補給時の燃料漏れ点検
4. エンジン運転中の燃料補給禁止
5. ショートによる火災防止のため、配線の点検を行うこと
6. 傾斜作業による燃料タンク・キャブレターから燃料漏れ点検
7. 枯草刈作業は、必ず消火器・水等を携帯すること K4205001000

K4205000460
ハンマーナイフ点検事項

▲ 注意

使用上の注意事項 (ハンマーナイフ)

1. 石、針金、棒切れ等障害物は、ナイフ損傷の原因になるので取り除いてから使用して下さい。
2. 針金、ビニール等はナイフ軸に巻き付くので、異常音が出たら、エンジンを停止させナイフ回転が止まってから除去して下さい。
3. ナイフが万一折損した場合は、ナイフ軸バランスが狂い、**ノコギリ**が出て、機械が壊れるので、必ずナイフを交換して下さい。
4. 防護板・防護カバー・ベルトカバーは、運転者の危険防止です。破損の場合は交換し、所定の位置に必ずつけて下さい。
K4205000460

K4205000540
指示プレート

▲ 注意

リコイルスターター空気吸入口防塵網に埃が付着するとエンジンのオーバーヒートの原因になりますから、作業中時々埃を取り除いて下さい。
K4205000540

K4205000650
クラッチ注意事項

▲ 注意

(クラッチ)
テンションクラッチは作業直前に入れ、それ以外の時は必ず切っておいて下さい。
K4205000650

K4205000730
エンジン注意プレート小

▲ 注意

本機は使用条件が苛酷な為に、エンジンオイル交換は、初回5時間使って全量交換し、次からは5時間後に減った分を補給し、10時間使ったら全量交換して下さい。その後は、5時間毎に点検、補給を続けながら25時間毎に交換して下さい。更に埃の多い場所では短時間で交換して下さい。エアークリーナーに油量線迄オイルを入れ、布のクリーナカバーをかぶせ、クリーナオイルを常時点検し、汚れたら新しく交換して下さい。
K4205000730

K4205000670
ベルト回転物注意

▲ 注意

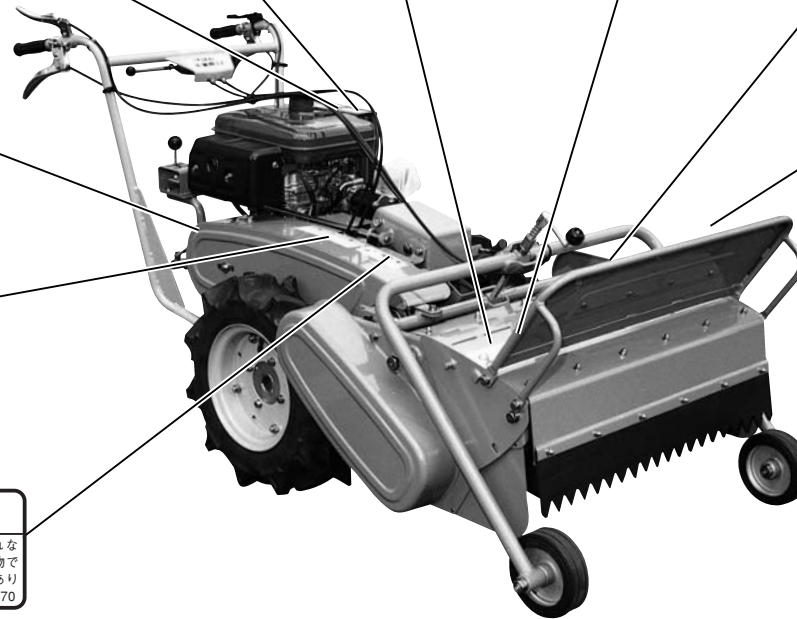
動力作動中は回転物に触れないで下さい。ベルトや回転物で指や手をケガをする危険があります。
K4205000670

K4205000640
運転前の注意事項ラベル

▲ 注意

下記の運転操作により安全に作業を行なって下さい。

1. 取扱説明書を十分読んで下さい。
2. 全ての操作部の位置と機能を覚えて下さい。
3. 斜面での本機の運転は、操作に十分慣れから行って下さい。
4. 運転席を離れるときは、
A. 駐車ブレーキをかけて平坦地に止めて下さい。
B. エンジンを停止させて下さい。
5. 点検修理をする前に全ての部分が停止している事を確認して下さい。
6. 回転する刈刃によっては飛ばされるような物は取り除いて下さい。
7. 人やペットは機械に近づけないで下さい。
8. 防護部品は必ずつけ、カバー等は外さないようにして下さい。
9. サルキー等乗用での公道走行は出来ません。
10. 危険・警告・注意等のラベルの指示にしたがって行動しないと死傷又はケガをする結果となります。
K4205000640



3. 特長

- 3-1・車輪駆動の自走式で、内蔵クラッチミッションの採用により楽にクラッチ操作が出来ます。
- 3-2・変速は、前進6段・後進2段で、地形その他の状況に応じた速さが選択出来ます。又、ダブルテンションクラッチにより運転中スムーズに変速出来ます。
- 3-3・走行クラッチ及びナイフクラッチはベルトテンション方式ですのでスムーズに入り、エンジンと本機に無理を与えません。
- 3-4・ハンマーナイフは熱処理を施した特殊強靱鋼で良く切れ耐久力があり、ナイフ軸の左右の入れ替えによって両面使用出来ます。
- 3-5・草丈に応じて吸込み口が調節出来るので高能率の作業が出来、経済的です。
- 3-6・本機は、一般草刈専用機として開発された刈幅70cm最大出力5.9kWの中型機で工場、グラウンド、果樹園等幅広い用途に適し短い草から長い草まで能率よく刈取れます。

4. 仕様

名 称	一般草刈専用ハンマーナイフモア
型 式	HM72-R
全 長	177.8cm
全 高	88.3cm
全 幅	87.4cm
総 質 量	173kg
エンジン	ロビンEH25B 0.251L(251cm ³) 5.9kW (8ps) / 1850rpm
前 輪	φ 150×50 ゴム焼付
後 輪	4.00-9TA2プライ
変 速	前進6段 後進2段 (ダブルテンション方式)
ミッション	前進3段 後進1段 オールギア 内蔵式クラッチ
作 業 幅	70cm
刃 外 径	φ 310×42枚刃
Vベルト	走行用 LB43 2本 ナイフ用 LB56 2本 ナイフ軸用 LB39 2本
走行クラッチ	ベルトテンション方式

変速位置及び速さ・能率

チェンジレバーの位置	走行クラッチレバーの位置	変速	HM72-R	
			速さ	能率(刈幅×0.8)
	 (低入)	前進 一速	0.88km/h	4.93a/h
	 (高入)	前進 二速	1.40km/h	7.84a/h
	 (低入)	前進 三速	1.79km/h	10.00a/h
	 (高入)	前進 四速	2.84km/h	15.9a/h
	 (低入)	前進 五速	3.05km/h	17.08a/h
	 (高入)	前進 六速	4.85km/h	27.16a/h
	 (低入)	後進 一速	1.13km/h	6.32a/h
	 (高入)	後進 二速	1.85km/h	10.08a/h

5. 使用前の点検

⚠ 注意

始業点検は必ず行ない下記のチェックをして安全を確認してください。

5-1・点検作業は、エンジンを停止し平坦な場所でおこなってください。

5-2・各部の注油

- ① オイルが規定量入っているか。
- ② オイルが使い古されていないか。
- ③ 各部の磨耗部分の注油



エンジン取扱
については、
エンジン取扱
説明書参照

5-3・摩擦する部分の注油

ワイヤーの出入口、各部の接続部分等に常に錆びないように注油してください。

5-4・各部の締付

各部にボルト止めが多く使われております。特に使い始めはボルト・ナット等がゆるみ脱落する恐れがありますので、時々増し締めを行なってください。また部品の脱落がないか点検してください。

適正締付トルクN・m(kgf・cm)

	普通ボルト	調質ボルト
M 6	8(80)	
M 8	18(180)	36(360)
M10	36(360)	72(720)
M12	60(600)	120(1200)
M14	90(900)	

5-5・タイヤの空気圧

空気圧は左右同圧にしてください。 後輪120kPa(1.2kgf/cm²)

5-6・Vベルトの張り具合の点検を行なってください。

(「9.ベルトの調節について」参照)

6. 機械運転について

警告

6-1・機械運転前の確認と注意事項

- ① 機械を運転する前に各部分の作業状態が良好であること、特にクラッチレバー、タイヤ、ハンマーナイフの刃の欠損又は、ナイフ取付ピンのセット状況を確認してください。
- ② どのような場合でも、緊急停止が出来るような姿勢で、運転をしてください。
- ③ 作業地域内の障害物(石・針金・棒切・ビニール等)は、取払い、貴方自身あるいは周囲の人がケガをしないよう注意してください。
- ④ 作業前に、穴・岩石・木の根(その他不法投棄物)等を確認してから、十分気をつけて安全に作業をしてください。

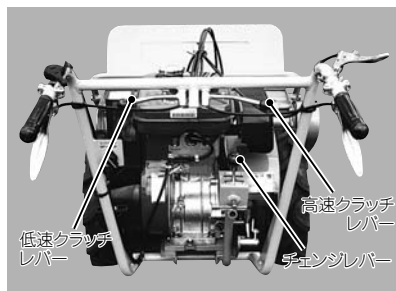


図-1

6-2・チェンジレバー (図-1)

チェンジレバーは、ハンドル下部に位置し前進3段・後進1段のH型チェンジです。

6-3・走行クラッチレバー (図-1)

走行用クラッチレバーは、本機ハンドル中央に取付けてあり左側レバーは、低速、右側レバーは高速になっています。



図-2

6-4・ハンドル調節 (図-2)

ハンドルの高さの調節は、2段階の調節が出来ます。ハンドル調

節ボルトを緩めて調節してハンドル高さを合わせてください。調節後ハンドル調節ボルトをしっかり締め付けてください。

6-5・刈高調節 (図-3)

刈高調節はナイフフレーム中央のハンドルを右に回せば低くなり、左に回せば高くなります。地形・草の状況に合わせて適当な高さに合わせてください。



図-3

6-6・操向クラッチ (図-4)

旋回時に於けるクラッチ操作は、4輪固定式になっているので、前輪を浮かし気味にして旋回しようとする方向の操向クラッチレバーを握れば、容易に旋回し、クラッチレバーを離せば、直ちに前進又は後進します。尚、クラッチレバーを左右同時に握れば、機体は停止します。操向クラッチレバーを握ってもクラッチが切れない場合はワイヤー調節ネジで調節してください。

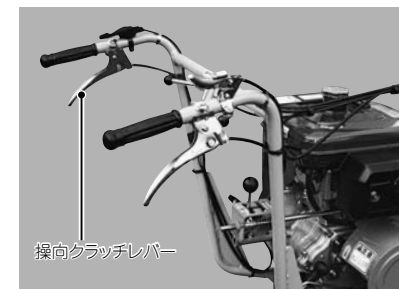


図-4

6-7・ナイフクラッチ (図-5)

ナイフクラッチは刈取作業直前に入れ、刈取作業以外のときは、必ず切っておいてください。尚、ナイフ軸回転に於て遠心力にてナイフ軸が回るので、ナイフクラッチはナイフ軸回転が正常に回るまで、半クラッチを使用し、一度に急にクラッチを入れないようにしてください。

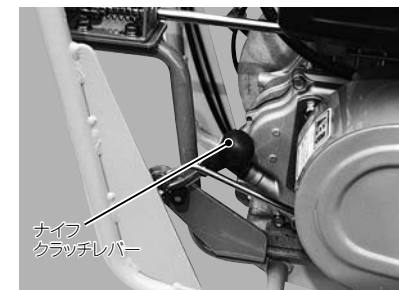


図-5

6-8・吸込口調節 (図-6)

調節カバー両側の締付ボルトにて、吸込口が3段階に調節出来ます。草丈に合わせて調節してください。

警告

吸込口の調節はエンジンを止めナイフが停止していることを確認してから行ってください。

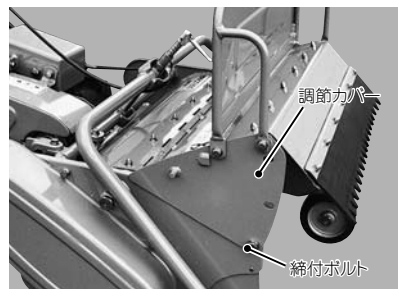


図-6

7. エンジンについて



エンジンの取扱方法はエンジン取扱説明書を参照してください。

警告

7-1・エンジン始動について

エンジン始動前にエンジン取扱説明書を読み十分理解してください。駐車ブレーキを掛け、チェンジレバーの位置をニュートラルにし、すべてのクラッチレバーを切にしてください。カバー類が正しい位置に取りつけてあるか、損傷していないか、機械の周囲に人がいないか、安全を確認してからエンジンを始動してください。



適切な換気装置のない建物内では、エンジンを始動しないでください。

7-2・機械から離れるときの注意



- ① 機械を水平な状態に駐車し、エンジンを切り、全ての稼動部分が停止している事を確認しブレーキを掛け機械から離れてください。
- ② ブレーキのききが甘い場合は車輪止めを使ってください。
- ③ 傾斜地での駐車は絶対にしないでください。

7-3・エンジン取扱上の注意事項



- ① エンジン燃料は自動車用無鉛ガソリンを使用してください。
- ② 本機は振動、傾斜、埃等使用条件が過酷なためエンジンオイルの交換は、最初5時間使用して全量交換し、次の5時間目には減った分を補給し、10時間で全量交換する。その後は、5時間ごとに点検補給を続けながら25時間ごとに全量交換する。ほこりの多い場所で使用する場合は、更に短い時間で交換してください。通常のSAE30番、寒冷時SAE20番、SD級の良質オイルを使用し、交換のときはエンジン停止直後、エンジンが暖かいうちに交換し、エンジンを水平にして、注油孔口元一杯までオイルを入れてください。オイル不足はエンジンを使用不能にしますので注意してください。
- ③ 草ぼこりがコイルスタータ及びファンカバー、シリンダのフィンの間につまると空冷エンジンですのでエンジン過熱の原因になりますから注意して取り除いてください。
- ④ 機械使用5時間位で1度エンジンのシリンダヘッド、クランクケースカバーの締付けボルトにゆるみがないか確認し、増し締めを行なってください。ガスケットが吹き抜けますので、前記増し締めを行なってください。締付けトルクは各々 $38 \pm 4 \text{N} \cdot \text{m}$ ($380 \pm 40 \text{kgf} \cdot \text{cm}$)、 $18 \pm 1 \text{N} \cdot \text{m}$ ($180 \pm 10 \text{kgf} \cdot \text{cm}$)
- ⑤ エアクリーナには油量線までオイルを入れ、クリーナカバーの布袋をかぶせておき、オイルを常時点検し、よごれたら交換してください。

注意

- ① 実施するメンテナンスを熟知してください。
- ② メンテナンスは乾燥したきれいで平坦な場所で行ってください。
- ③ 機械が作動中は、給油やメンテナンスをしないでください。
- ④ 駆動、作動部分には手足を近づけないでください。
- ⑤ 全部品は良い状態で正しく取付けてください。
- ⑥ 損傷部品は直ちに修理、交換してください。
- ⑦ 磨耗損傷部品は交換してください。
- ⑧ 機械の改造はしないでください。整備上の必要部品は、安全確保のために純正部品を使用してください。
- ⑨ ゴミやグリース・オイル付着は取除いてください。

8-1・燃料取扱上の注意



- ① 燃料補給時は、火気厳禁です。すべての裸火とタバコを消してください。
- ② 補給は屋外で、エンジンを停止し、エンジンを冷やしてから行なってください。
- ③ 火災を防ぐため、機械は常にきれいにたもち、ゴミの堆積、グリス・オイルの付着がないようにしてください。
- ④ こぼれた燃料はきれいに拭き取ってください。

8-2・ハンマーナイフについて



- ① ナイフ軸はバランスが悪いと、高速回転する為に振動が出て、非常に危険になり、機械に悪影響をあたえますので、くれぐれも注意してください。
- ② ナイフの取扱には十分注意し、エンジンを止め、可動部分が停止しているのを確認してから行なってください。

8-3・ナイフの取付け、取外し

ナイフの取外しは、ナイフ軸共取外す場合は、ナイフ軸締付けボルト左右各3個を取外せばそのまま下に外れます。尚、一枚一枚取外す場合は、ナイフ軸ナイフ取付ヒッチ部に、取付ピン、さらばね付ナットにて、簡単に取付け、取外しが出来ます。

▲警告 機械前部を上げて作業する場合は、危険ですので確実な支えを設けてください。



▲注意 ナイフ軸を取りはずす場合は、手や足を下に入れないでください。



8-4・ナイフ両面使用

ナイフには両面刃が付けてあり、片面消耗した場合、8-3のナイフ軸共取外す要領にて取外し、左右入れ換えて取付ければ、簡単に両面使用の状態になります。

8-5・ナイフの交換

弊社出荷の際、ナイフ軸（ナイフ取付済み）のバランスをとってありますので、ナイフ一枚一枚の質量の揃っているものを全部交換かもしくは左右を相対的に交換をおこなわないとバランスがくずれ、振動のすることがあります。高速回転しますので必ずバランスには留意して、ナイフ交換を行なってください。

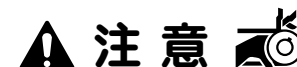
8-6・ナイフの研磨

ナイフは正面共に、消耗した場合、ナイフ一枚一枚の質量が出来るだけ揃う様に注意して研磨してください。ハンマーナイフはバランスが悪いと振動が出て、非常に危険であり、機械にも悪影響をあたえますので十分に注意してください。

▲注意 ナイフを研磨するときは保護メガネをし、

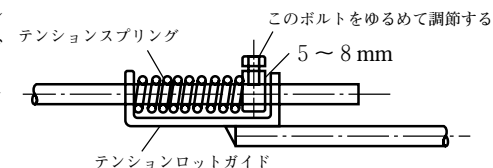


9. ベルトの調節について



ベルトの調節は、エンジンを切り、可動部分が停止している事を確認してから行なってください。

- ① ミッション及びナイフベルトの張りが弱い場合は、エンジン締付ボルトをゆるめて、両方のベルトの張りを見て張ってください。
- ② ミッションベルトの張りの強さは、テンションスプリングが5～8mmぐらいのびるように調節し、微調整の場合は、テンションワイヤー調節ネジにて調節してください。
- ③ ナイフベルトの調節はベルトを張った場合スプリングの縮みが5～8mmぐらいに調節してください。



- ④ 中間プーリーとナイフ軸プーリーにかけてあるベルトの調節はナイフ軸カバーを取り、テンションプーリー調節ボルトにて、調節してください。

10. 使用上の注意事項

10-1 ▲注意 機械使用前の準備

- ① 機械の使用前と後には必ず点検・準備をしてください。
- ② 防護カバー等の防護部品は、使用者の危険を防止するものです。必ず所定の位置に取り付け、破損した場合は交換してください。
- ③ 機械を運転する前に警告表示ラベルや取扱説明書を熟読し、機械操作を充分理解してから運転してください。

10-2 ▲危険 回転物の注意



- ① 作業やメンテナンス中、ナイフ等回転している部分は危険ですので、手、足やものを入れたり、触れたりしないでください。
- ② 運転中、まわりに人がいないか、破損する恐れのない物はないか確認し作業してください。
- ③ 石、針金、棒切れ等の障害物は、ナイフの損傷、飛散物の事故等の原因になりますので取り除いてから使用してください。針金、ビニール等はナイフ軸に巻き付くので、異常音がしたらエンジンを停止させ、ナイフの回転が止まってから除去してください。
- ④ ナイフが万一折損した場合は、ナイフ軸バランスが狂い、振動が出て非常に危険であり、機械も壊れますので必ずナイフを交換してください。

10-3 ▲注意 高温部の注意



運転中および運転停止直後にマフラーやエンジン等に触れないでください。ヤケドをする危険があります。

11. 安全作業について

草刈機は、刃物を高速回転させる機械で、振動、傾斜、ほこり等使用条件が苛酷な上に、使用する場所、障害物、草の条件等いろいろありますから、使用者は機械の点検整備の徹底をはかり、機械操作の熟練に努め、自己の安全を図ると共に、他人に危害を及ぼさないように、正しく機械を使って安全第一に作業される事をメーカーとして強く要望します。

11-1 ▲警告 安全のための衣服について

- ① 安全の為、機械に巻き込まれないきちんとした衣服、作業に適した保護具・メガネ・靴・ヘルメット・手袋等を着用してください。前かけ、腰タオル等、特に長いヒモ類は、巻き込まれたり引っ掛かったりする恐れがあり危険です。
- ② 緊急時への対応として消火器・救急箱等の準備や、連絡手段を確保してください。



11-2 ▲警告 こんなときは運転しない

- ① 疲れているときは機械を使用しないでください。もし、機械使用中に疲れた場合は作業を中断し休憩してください。
- ② 病気の人、酒を飲んでいる人、薬物に影響のある人は機械を使用しないでください。視覚や敏しょう性、判断力に影響を及ぼします。
- ③ 機械操作に不慣れな場合は、取扱方法や安全注意事項をよく理解してから機械を使用してください。また子供には使わせないでください。



11-3 ▲注意 機械の改造禁止

機械の改造はしないでください。部品および油脂類の交換をするときは、当社が指定するものを使用してください。機械の改造や、当社指定以外の部品などを取り付けて運転すると、機械の破損や傷害事故を招くことがあります。

11-4 ▲警告 マフラー・エンジン回りのごみは取り除く



エンジン冷却風入口、エアクリーナ空気取入口、マフラー、エキゾストパイプ部に刈り取った草などの異物がたまりますと、エンジン不調、オーバーヒートなど火災の原因になりますので、すみやかに作業を中断し、過熱部が十分冷めるのを待って取り除いてください。初期消火のために小型消火器または水筒に水を携帯することをおすすめします。

11-5 ▲注意 機械を他人に貸すとき



機械を他人に貸すときは、取扱説明書に記載されている安全上の注意事項や取扱要領が分からないため、思わぬ事故を起こす事があります。取扱方法をよく説明し、取扱説明書を渡して使用前によく読むように指導してください。

11-6 ▲警告 夜間走行・作業の禁止

夜間や天候不良など視界の悪いときは走行・作業をしないでください。

11-7 ▲注意 移動について

運搬移動する場合は、刃物の回転を完全に停止して、道路及び地面の状態に配慮して機械を運転してください。



12. 傾斜地作業について

▲注意

- ① 転倒やスリップの危険のある場所では、使用しないでください。
- ② 20度以上の傾斜地では、危険が伴いますので、使用しないでください。

13. 長期保管の仕方

- ・燃料タンク内のガソリン及びキャブレターのフロートチャンバー内のガソリンを拭き取ってください。
- ・各摺動部に、グリース及びオイルを注油してください。
- ・本機及びエンジン等をきれいにし、クリーナー・エレメント・オイルの点検交換をして、次の使用時に備えてください。
- ・その他、各部の不具合箇所、塗装のはげ落ちた箇所は整備してください。
- ・タイヤの空気圧を標準よりやや高めにし、湿気から守るために板の上に載せてください。
- ・乾燥したきれいな場所に格納してください。



エンジン取扱
については、
エンジン取扱
説明書参照

14. メンテナンススケジュール

▲注意

○…点検、調整、補給、清掃 ●…交換

	メンテナンス	使用前	5H	10H	25H	50H	100H	200H	300H
エンジン	初期エンジンオイル		●						
	エンジンオイル (約1L)	○	○		●				
	エアクリーナオイル	○							
	エアエレメント	○							
	リコイル、シリンダーフィン	○							
	燃料	○							
本体	初期ミッションオイル						●		
	ミッションオイル (約1.4L)								●
	注油			○					
	タイヤ空気圧	○							
	操向クラッチ	○							
	ブレーキ	○							
	Vベルト	○						●	
	各部のネジの緩み	○							
	カバー類の破損	○							
刈草、ゴミ等の除去	○								
ナイフ部	ハンマーナイフ折損	○							
	ナイフ取付ボルトの緩み	○							
	ナイフ軸のグリスアップ			○					
	防護板、防護カバー	○							

◆メンテナンス等に必要な工具は、目的にあったものを使用し、ケガのないように作業してください。

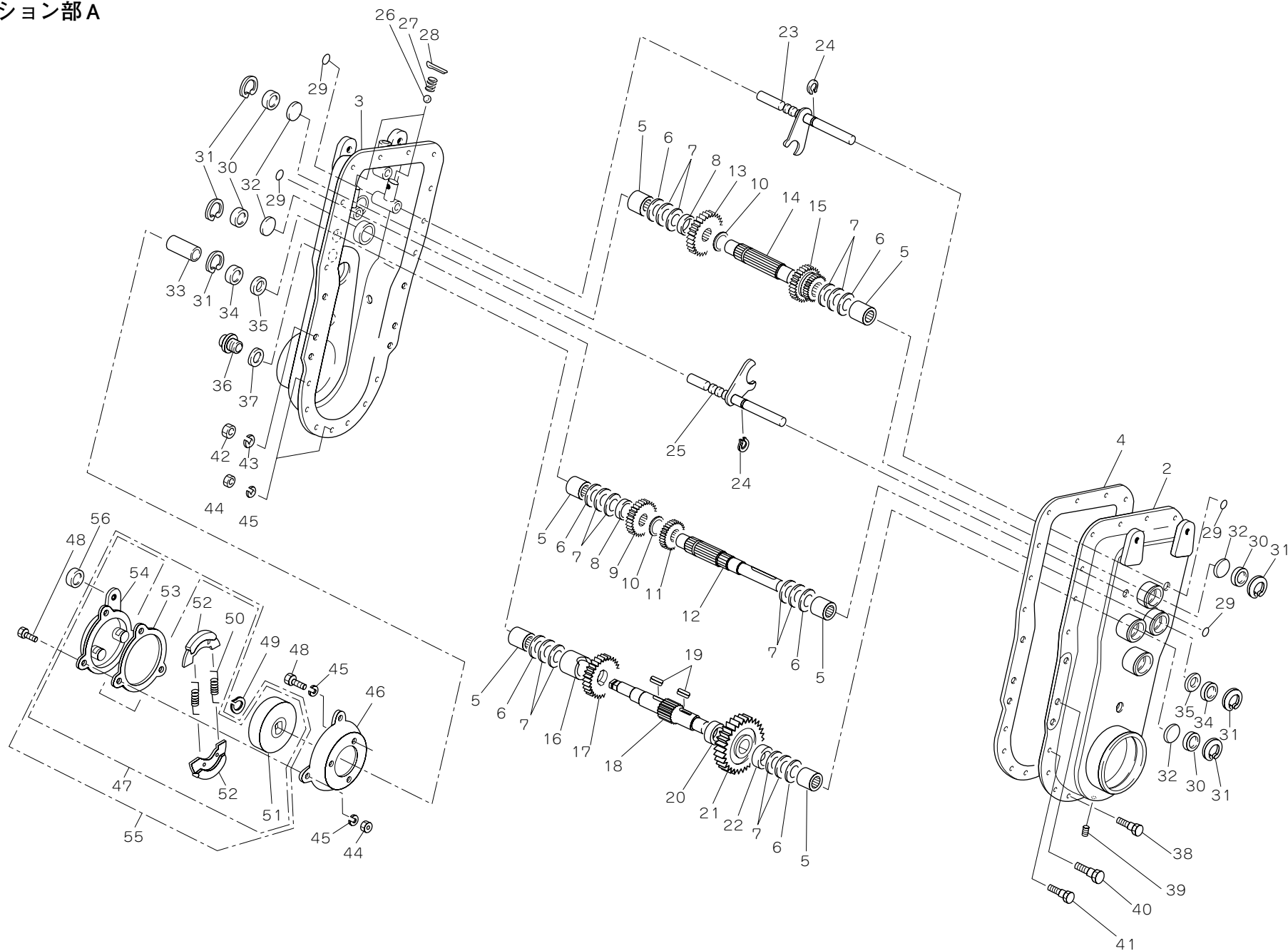
パーツカタログ

☆部品注文について

本パーツ表の部品は電算機にて管理しております。部品御注文の際は誤送防止のため、必ずカタログ番号、コード番号、部品名称でご注文ください。

(例) カタログ番号	コード番号	部品名称	数量
1-1	RH70--0100CG	ミッションAss'y	1

1. ミッション部A



カタログ番号	コード番号	部品名称	個数	共用部品	小売価格
1-1	RH70---0100CG	ミッションAss'y	1		
1-2	RH70---0101D0	ミッションケース右	1	○△	
1-3	RH70---0102E0	ミッションケース左	1	○△	
1-4	RH70---0103Z0	ケースパッキン	1	○△※	
1-5	K0730161600	ニードルTLA1616Z	6		
1-6	K5051016280	1 C5191P座金1628	6		
1-7	K5021016280	1 NBS55座金1628	12		
1-8	K6212002480	20.2STKMカラー-25.46.5	2	○△※	
1-9	RH70---0107Z0	1軸23丁ギヤ	1	○△※	
1-10	K0401020001	ストップリングS20	2		
1-11	RH70---0105Z0	1軸16丁ギヤ	1	○△※	
1-12	RH70---0104Z0	第1軸	1	○△※	
1-13	RH70---0127Z0	2軸26丁ギヤ	1	○△※	
1-14	RH70---0125Z0	第2軸	1	○△※	
1-15	RH70---0126Z0	2軸14丁22丁ギヤ	1	○△※	
1-16	RH70---0137Z0	3軸カラー大	1	○△※	
1-17	RH70---0135Z0	3軸27丁ギヤ	1	○△※	
1-18	RH70---0131A0	第3軸13丁軸付ギヤ	1	○△※	
1-19	K0500505120	5両丸キー-512.5	2		
1-20	K6212000300	20.2STKMカラー-289.5	1	○△※	
1-21	RH70---0132Z0	3軸35丁ギヤ	1	○△※	
1-22	K6212002470	20.2STKMカラー-2810.5	1	○△※	
1-23	RH70---0116Z0	16丁シフターフォーク	1	○△	
1-24	K0401011000	ストップリングS11	2		
1-25	RH70---0117A0	14丁22丁シフターフォーク	1	○△	
1-26	K1500800000	8スチールボール	2		
1-27	K1000000021	1.4圧縮バネ7.816	2		
1-28	K0300020202	2割ピン20	2		
1-29	K0880011000	OリングP11	4		
1-30	K0890000030	栓25	4		

※はセットです。

カタログ番号	コード番号	部品名称	個数	共用部品	小売価格
1-31	K0402026001	ストップリングR26	6		
1-32	K5100102450	1メクラブタ24.5	4		
1-33	K1310000020	キャップ15×20×52.5	1		
1-34	K0821525070	オイルシールMHSA15257	2		
1-35	K5021015240	1 NBS55座金1524	2		
1-36	K1400000010-Y	油量栓18	1		
1-37	K4010217250	2オイルシート17.525	1		
1-38	K0071000041	ミッションケースノックボルト	3		
1-39	K1422202001-Y	六角穴付テーパプラグ2種1/8	1		
1-40	K0000100202	10ボルト20	1		
1-41	K0033060151	6調質8Tボルト15	10		
1-42	K0100100002	10ナット	1		
1-43	K0200100002	10Sワッシャー	1		
1-44	K0100060002	6ナット	16		
1-45	K0200060002	6Sワッシャー	19		
1-46	K537000029R	ブレーキ取付カバー	1		
1-47	K1720000150	ブレーキAss'y62	1		
1-48	K0000060122	6ボルト12	6		
1-49	K0401014001	ストップリングS14	1		
1-50	M-0060510-8	シュー戻シバネ	2		
1-51	M-0060510-11	ブレーキドラム	1		
1-52	M-0060510-12	ブレーキシュー	2		
1-53	K4019000020	ブレーキフタパッキン	1		
1-54	M-0060510-1	ブレーキ蓋	1		
1-55	K1720000020	ブレーキM-0060810	1		
1-56	K6210000082	5.2カラー-83	1		

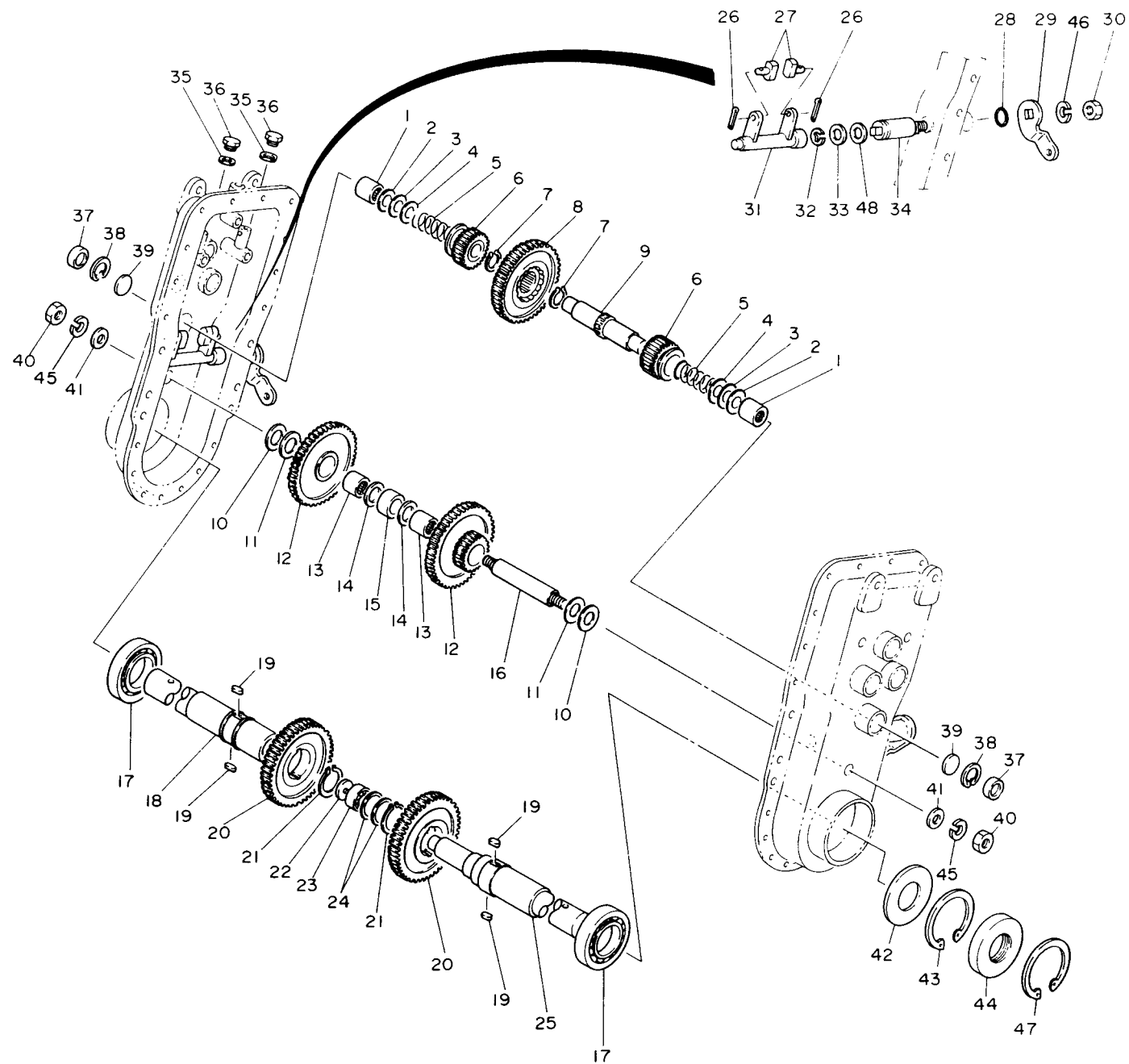
1. ミッション部A

○…RH70-M共用
△…RH70H-M共用

※RH80BV共用

HM72-R

2. ミッション部B



カタログ番号	コード番号	部品名称	個数	共用部品	小売価格
2-1	K0730161600	ニードルTLA1616Z	2		
2-2	K5051016280	1 C5191P座金1628	2		
2-3	K5021016280	1 NBS55座金1628	2		
2-4	K5022016280	2 NBS55座金1628	2		
2-5	K1000000240	2.4圧縮バネ2545	2		
2-6	RH70---0142A0	第4軸15丁ギヤ	2	○△※	
2-7	K0401020001	ストップリングS20	2		
2-8	RH70---0140Z0	第4軸47丁ギヤ	1	○△※	
2-9	RH70---0139A0	第4軸	1	○△※	
2-10	K5051020320	1 C5191P座金2032	2		
2-11	K5021020320	1 NBS55座金2032	2		
2-12	RH70---0146Z0	第5軸15丁39丁ギヤ	2	○△※	
2-13	K0712025310	ニードルKTW202531.6	2		
2-14	K5073220320	3.2SPHC座金2032	2		
2-15	K6212002460	20.2STKMカラー2816.6	1	○△※	
2-16	RH70---0150Z0	第5軸	1	○△※	
2-17	K0601062070	ベアリング6207C 3	2		
2-18	RH70---0155A2	ミッション車軸右	1	○△※	
2-19	K0500605140	6両丸キー514	4		
2-20	RH70---0158Z0	車軸40丁ギヤ	2	○△※	
2-21	K0401038001	ストップリングS38	2		
2-22	RH70---0160Z0	ニードル取替座	1	○△※	
2-23	K0721715000	ニードルTA1715Z	1		
2-24	K5051026350	1 C5191P座金2635	2		
2-25	RH70---0156Z2	ミッション車軸左	1	○△※	
2-26	K0300020142	2割ピン14	4		
2-27	K6301000040	操向シフトフォーク駒	4		
2-28	K0880016000	OリングP16	2		
2-29	RH70---0177A2	クラッチ切り板	2	○△※	
2-30	K0102100002	10ナット3	2		

※はセットです。

カタログ番号	コード番号	部品名称	個数	共用部品	小売価格
2-31	RH70---0168A0	操向シフター	2	○△※	
2-32	K0400012002	ストップリングE12	2		
2-33	K5012016220	2 SPCC座金1622	2		
2-34	RH70---0169Z0	操向シフトフォーク軸	2	○△※	
2-35	K4031000040	3注油パッキン1320	2		
2-36	K1410000042-Y	14プラグP1.5	2		
2-37	K0890000030	栓25	2		
2-38	K0402026001	ストップリングR26	2		
2-39	K5100102450	1メクラブタ24.5	2	○△※	
2-40	K0103120000	12ナットP1.5	2		
2-41	K5012312220	2.3SPCC座金1222	2		
2-42	K5010536720	0.5SPCC座金35.572	2		
2-43	K0402072001	ストップリングR72	2		
2-44	K0860000060	オイルシール357213	2		
2-45	K0200120002	12Sワッシャー	2		
2-46	K0200100002	10Sワッシャー	2		
2-47	K0402075001	ストップリングR75	2		
2-48	K5010816222	0.8SPCC座金1622	0~2	調整用	

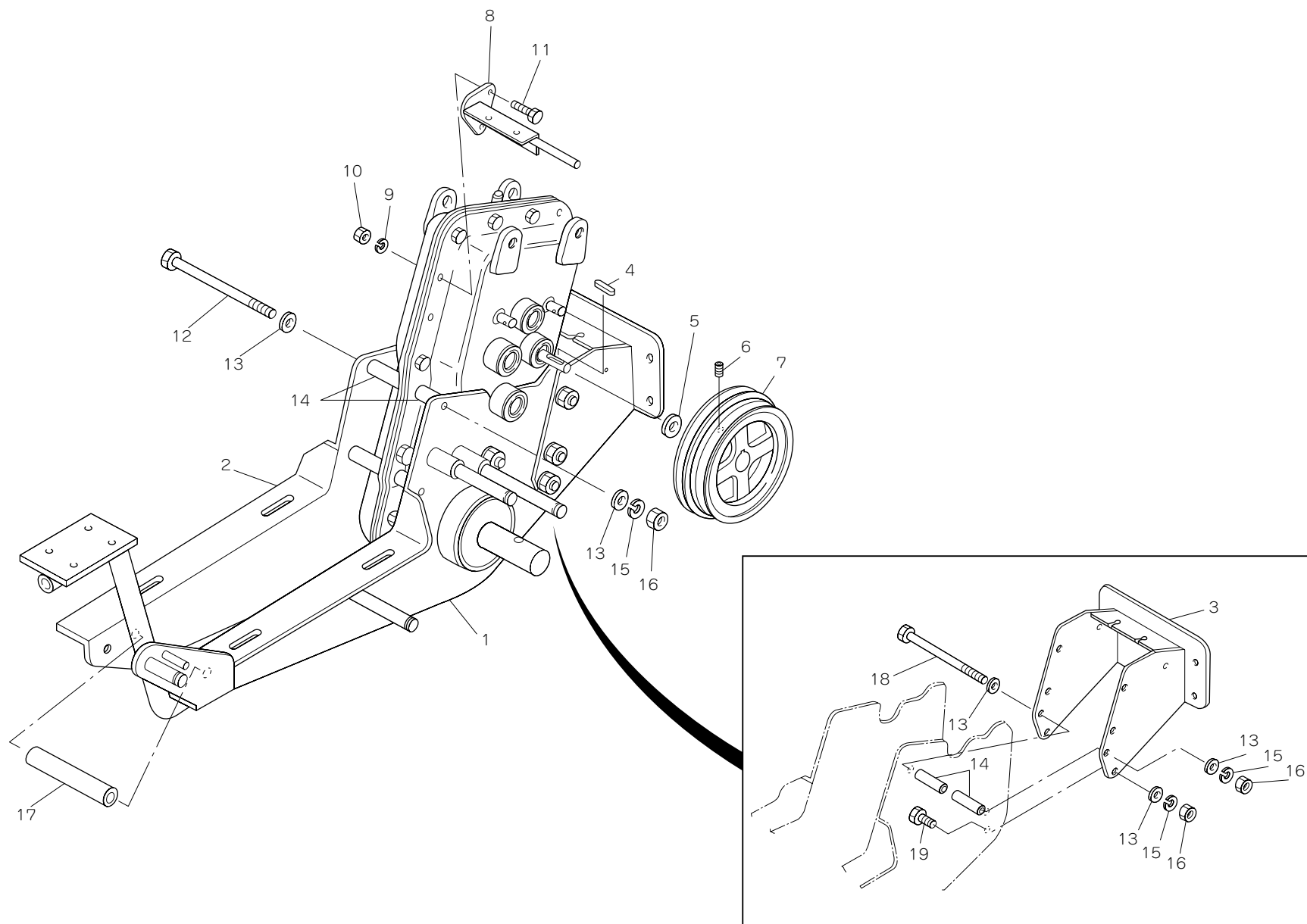
2. ミッション部B

○…RH70-M共用
△…RH70H-M共用

※RH80BV共用

HM72-R

3. ミッションフレーム部



カタログ 番号	コード番号	部 品 名 称	個数	共用部品	小売価格
3-1	RH70---0188B0	ミッションフレーム右	1	○△	
3-2	RH70---0189Z0	ミッションフレーム左	1	○△	
3-3	RH70---0190B0	ミッションフレーム前	1	○△	
3-4	K0500404350	4両丸キー435.5	1		
3-5	K5051015350	1 C5191P座金1535	1		
3-6	K0023080101	8ホーローセット10	2		
3-7	RH70---0130Z2	ミッションプーリー	1	○△※	
3-8	RH80AV-0192A0	ワイヤー受金具	1	※	
3-9	K0200060002	6Sワッシャー	2		
3-10	K0100060002	6ナット	2		
3-11	K0000060302	6ボルト30	2	○△※	
3-12	K0003101300	10ボルト130	2		
3-13	K5000100002	10ワッシャー	12		
3-14	K6212002010	10.2STKMカラー1647.2	10	○△※	
3-15	K0200100002	10Sワッシャー	7		
3-16	K0100100002	10ナット	7	※	
3-17	RH70---0185Z0	フレーム締付パイプ	1		
3-18	K0003101400	10ボルト140	3		
3-19	K0000100252	10ボルト25	2		

※はセットです。

カタログ 番号	コード番号	部 品 名 称	個数	共用部品	小売価格

3. ミッションフレーム部

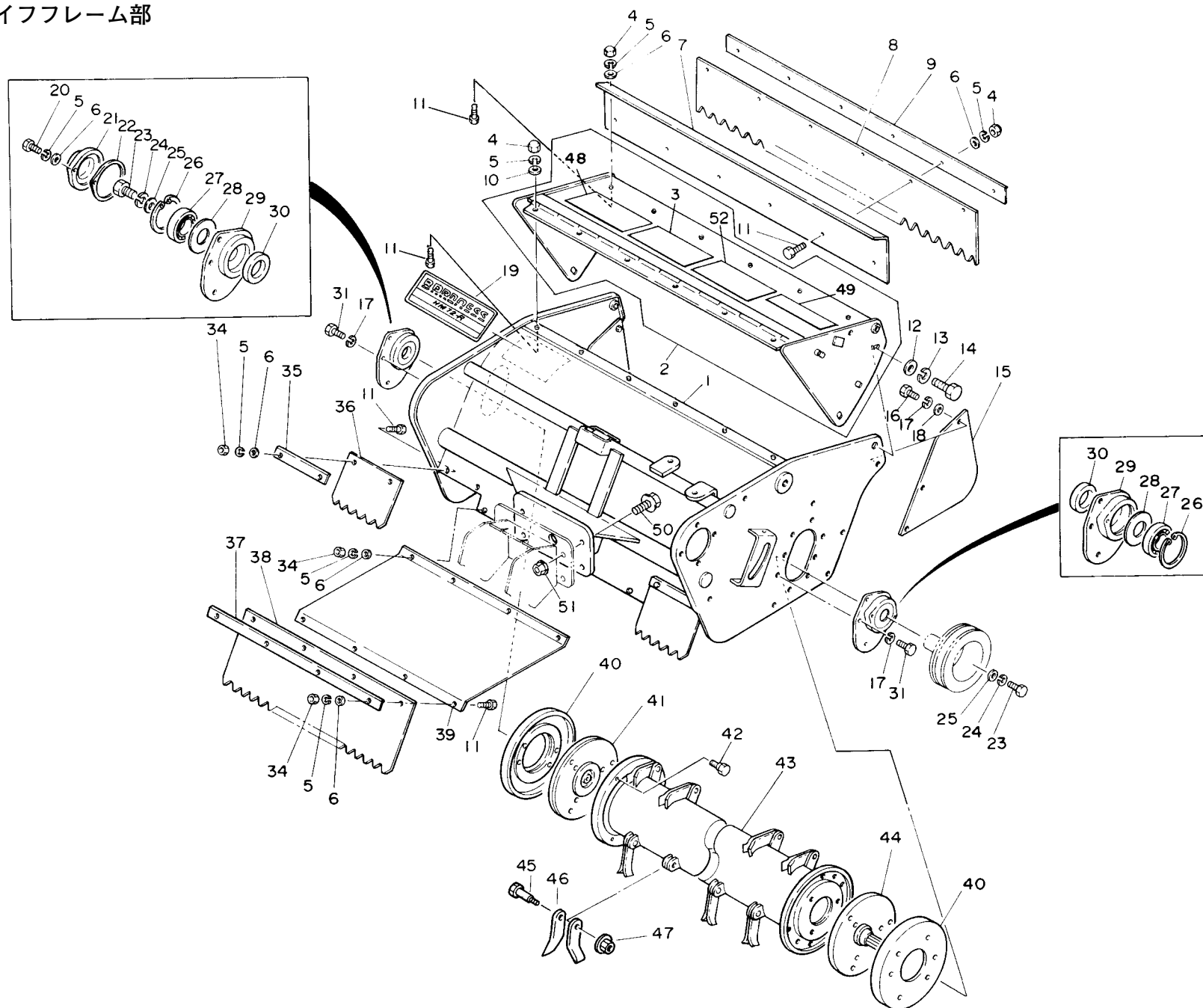
○…RH70-M共用
△…RH70H-M共用

※RH80BV共用

HM72-R

4. ナイフ・ナイフフレーム部

2は3,48,49を含む



カタログ番号	コード番号	部品名称	個数	共用部品	小売価格
4-1	RH70---0318FG	ナイフフレーム	1		
4-2	HM72---0351A0	調節カバーCOMP	1		
4-3	K4205000460	ハンマーナイフ点検事項	1		
4-4	K0110060002	6袋ナット	18	○△※	
4-5	K0200060002	6Sワッシャー	32	○△※	
4-6	K5000060002	6ワッシャー	26	○△※	
4-7	RH70---0322ZG	フレーム前カバー鉄板	1		
4-8	RH70---0323A0	前エプロン	1	○△	
4-9	RH70---0324ZG	前エプロン押へ	1		
4-10	K5012306162	2.3SPCC座金616	6		
4-11	K0000060152	6ボルト15	30		
4-12	K5000100002	10ワッシャー	2		
4-13	K0200100002	10Sワッシャー	2		
4-14	K0000100152	10ボルト15	2		
4-15	RH70---0327ZG	ナイフフレーム側板カバー	2		
4-16	K0000080152	8ボルト15	6		
4-17	K0200080002	8Sワッシャー	16		
4-18	K5000080002	8ワッシャー	6		
4-19	HM72-R-0602Z0	ネームプレート	1		
4-20	K0000060202	6ボルト20	2		
4-21	RH70---0311Z0	軸受箱左フタ	1	○△	
4-22	RH70---0310Z0	軸受箱パッキン	1	○△	
4-23	K0000120302	12ボルト30	2		
4-24	K0200120002	12Sワッシャー	2		
4-25	K5073212352	3.2PHC座金1235	2		
4-26	K0402052001	ストップリングR52	2		
4-27	K0613062050	ベアリング6205RDC3	2		
4-28	K5030525510	0.5C2801座金2551.5	2		
4-29	RH70---0302Z2	取付軸軸受箱	2	○△	
4-30	K0823045080	オイルシールMHSA30458	2		

※はセットです。

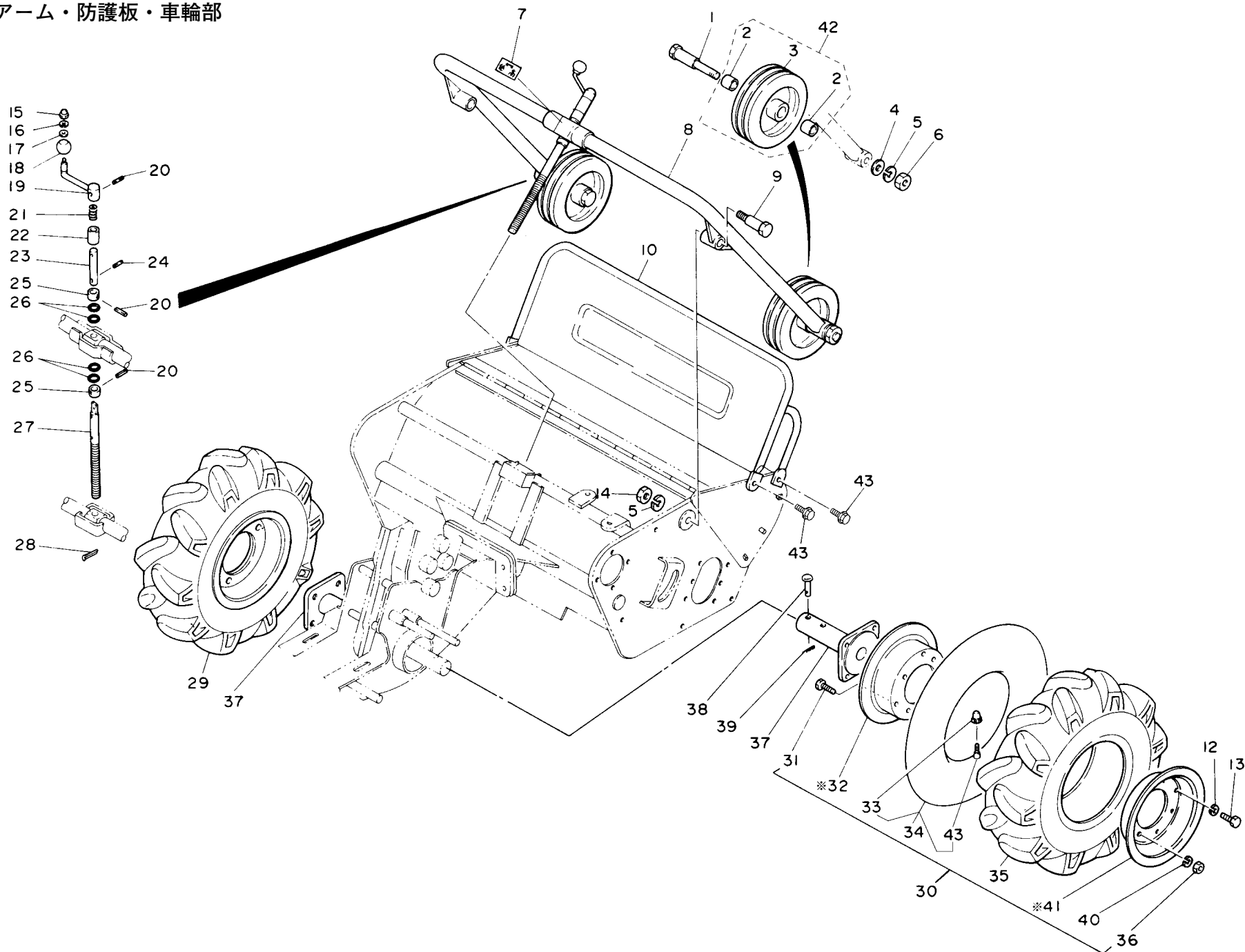
カタログ番号	コード番号	部品名称	個数	共用部品	小売価格
4-31	K0000080202	8ボルト20	10		
4-32					
4-33					
4-34	K0100060002	6ナット	12		
4-35	RH70---0326BG	後エプロン押へ小	2		
4-36	RH70---0325C0	後エプロン小	2	○△	
4-37	RH70---0320ZG	後エプロン押へ	1		
4-38	RH70HS-0330A0	後エプロン	1		
4-39	RH70HS-0329ZG	防塵鉄板	1		
4-40	RH70---0307A2	巻付防止板	2	○△	
4-41	RH70---0308D2	取付軸左	1	○△	
4-42	RH70---0312B8	ナイフ軸取替ボルト	6	○△	
4-43	K811007001R	RH強力ナイフ軸Ass'y700	1組		
4-44	RH70---0301C2	取付軸右	1	○△	
4-45	K6083000088	10取付ピン22	21	HMA80	
4-46	K252000001B	ハンマーナイフ4.585	42	HMA80	
4-47	K0143080002	8さらばね付ナット	21	HMA80	
4-48	K4205000640	運転前の注意事項ラベル	1		
4-49	K4205000360	ハンマーナイフモア危険ラベル	1		
4-50	K0021100302	10フランジ付ボルト30	4		
4-51	K0151100002	10フランジ付ナット	4		
4-52	K4205001000	火災危険ラベル	1		

4. ナイフ・ナイフフレーム部

○…RH70-M共用 ※RH80BV共用
△…RH70H-M共用

HM72-R

5. 前輪アーム・防護板・車輪部



カタログ番号	コード番号	部品名称	個数	共用部品	小売価格
6-1	K9270000070	マーク付ロビンエンジンEH25B	1		
6-2	K4205000730	エンジン注意プレート小	1		
6-3	RH70H--0564B2	ベルトカバー取付金	1		
6-4	K5000080002	8ワッシャー	14		
6-5	K0200080002	8Sワッシャー	18		
6-6	K0000080202	8ボルト20	8		
6-7	RH70---0503Z2	ベルトストッパー	1	○△※	
6-8	RH70H--0561Z2	ナイフベルトストッパー	1	△※	
6-9	K2342043000	VベルトOLB43	2		
6-10	K2342056000	VベルトOLB56	2		
6-11	HM72-R-0502Z2	ベルトストッパー取付金	1	○△※	
6-12	K5073208202	3.2SPHC座金820	1		
6-13	RH70H--0562A2	エンジンプーリー	1	△※	
6-14	K4205000540	指示プレート	1		
6-15	K0000100402	10ボルト40	4		
6-16	K0200100002	10Sワッシャー	10		
6-17	K5000100002	10ワッシャー	8		
6-18	HM72-R-0501ZG	エンジンベース	1		
6-19	K0000100252	10ボルト25	6		
6-20	K4203000010	刃の回転マーク	1		
6-21	K4031000070	5防振ゴム825	1		
6-22	K5012308262	2.3PCC座金826	2		
6-23	K0000080152	8ボルト15	2		
6-24	HM72-R-0573Z0	草刈用ベルトカバーCOMP	1		
6-25	RH70H--0560AG	ナイフベルトカバー	1		
6-26	K0000080102	8ボルト10	4		
6-27	K5073210352	3.2SPHC座金1035	2		
6-28	RH70H---0550Z2	中間軸Vプーリーエンジン側	1	△	
6-29	RH70H---0554Z2	中間ベルトストッパー	1	△	
6-30	K0610062050	ベアリング62052RD	2		
6-31	RH70H--0549AG	中間軸メタル	1		
6-32	RH70H--0548Z0	中間軸	1	△	
6-33	RH70H--0551ZD	中間軸Vプーリーナイフ軸側	1	△	
6-34	K0000080252	8ボルト25	4		
6-35	K2342039000	VベルトOLB39	2		

※はセットです。

カタログ番号	コード番号	部品名称	個数	共用部品	小売価格
6-36	RH70H--0552ZD	ナイフ軸Vプーリー	1	△	
6-37	K0100080002	8ナット	1		
6-38	K7303000112	テンションプーリー調節ボルト	1	△	
6-39	K5073215302	3.2SPHC座金14.530	1		
6-40	K6210000372	14.2カラー206	1	△	
6-41	K6212001832	20.2STKMカラー25.416.5	1		
6-42	K0402047001	ストップリングR47	2		
6-43	K2473390602	テンションプーリー3960	1		
6-44	K5060227470	0.29SPTE座金2747	1		
6-45	K0612062040	ベアリング62042RD	1		
6-46	K6083000052	6角頭付テンションピン48	1		
6-47	K5060209160	0.29 SPTE座金916	1~2	調整用	
6-48	K4205000310	燃料タンク注意プレート	1		
6-49	RH70H-M0565ZG	ナイフベルトカバー小	1		
6-50	HM72-R-0570ZG	ベルトカバー	1		
6-51	K5000060002	6ワッシャー	4		
6-52	K0200060002	6Sワッシャー	4		
6-53	K0100060002	6ナット	2		
6-54	HM72-R-0571ZG	プーリーカバー	1		
6-55	K0000060122	6ボルト12	2		
6-56	K4205000650	クラッチ注意事項	1		
6-57	K4205000670	ベルト回転物注意マーク	1		
6-58	K3662000050	エンジンスイッチ	1		
6-59	K0210080002	8さらばねL	1		
6-60	K0102080002	8ナット3	1		
6-61	K3620000450	エンジンスイッチ配線820	1		
6-62	K8030000100	テンションプーリーAss'y 3960	1		
6-63	K4110000010	クリーナーカバー小	1		

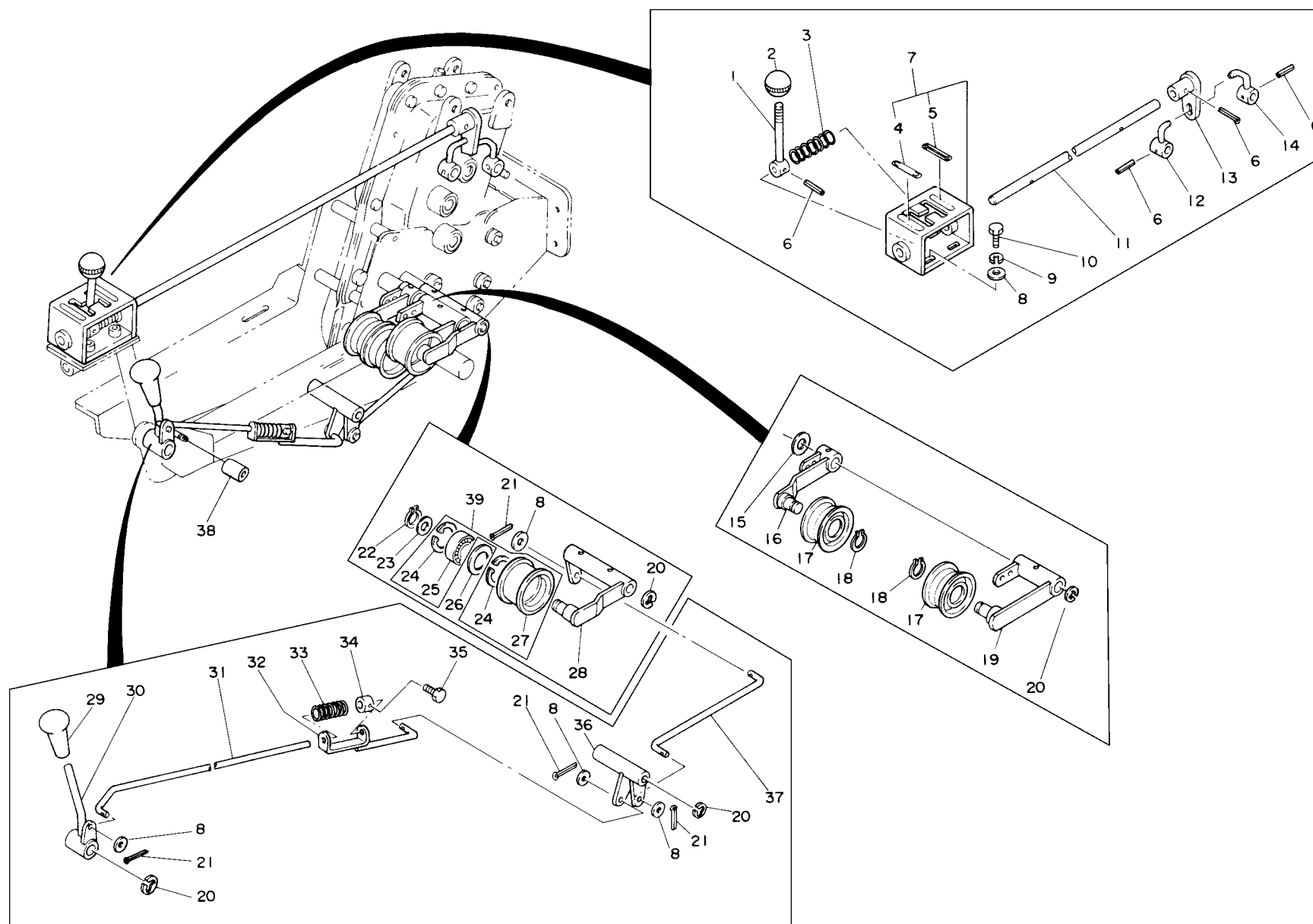
6. エンジン部

○…RH70-M共用
△…RH70H-M共用

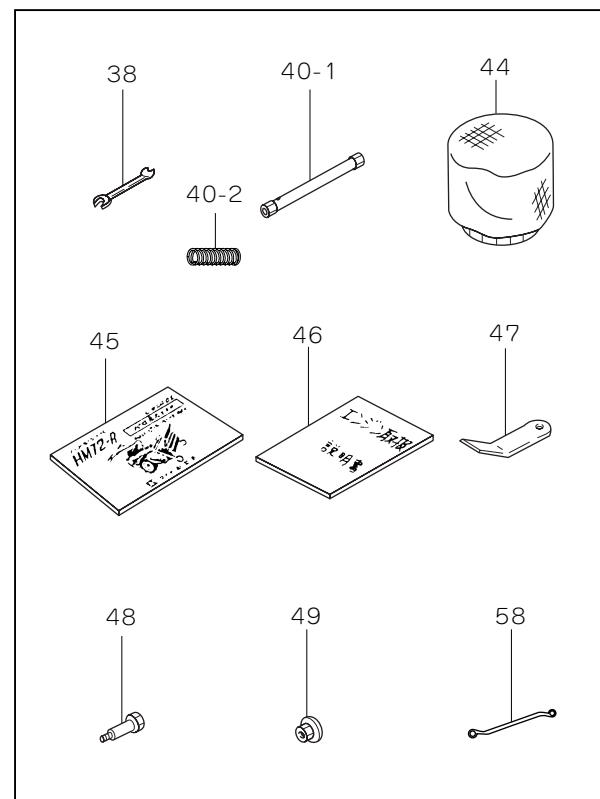
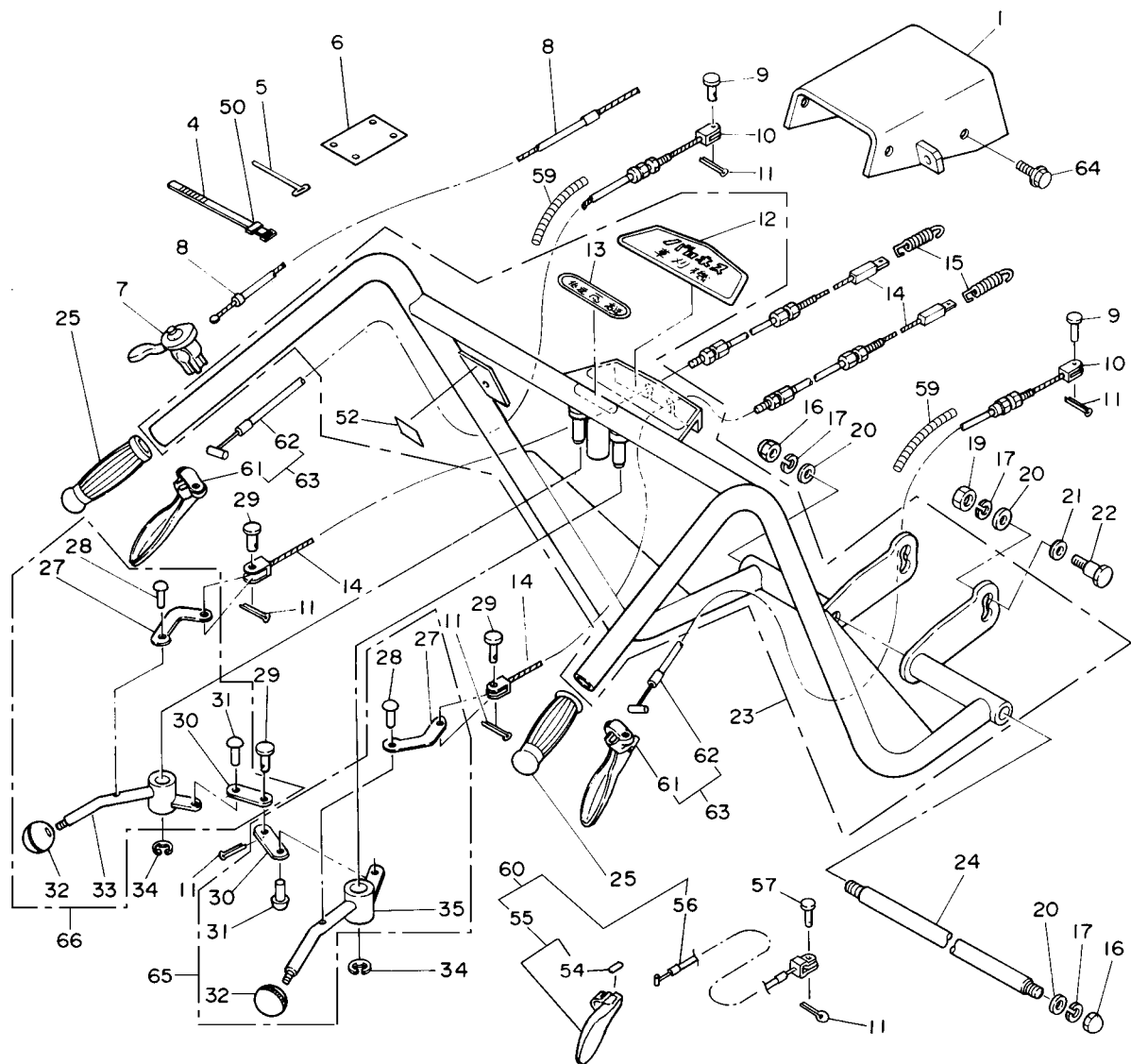
※RH80BV共用

HM72-R

7. チェンジ・テンション部



8. ハンドル部・付属工具



カタログ番号	コード番号	部品名称	個数	共用部品	小売価格
8-1	HM72---0651BG	チェンジロッド受金具	1		
8-2					
8-3					
8-4	K4241000010	ナイロンバンド140	5		
8-5	K4242000022	ワイヤーバンド115	1		
8-6	K4240000020	配線カバー	1		
8-7	K1203521010	スロットルレバー-E352101	1		
8-8	K1110142000	スロットルワイヤー1420	1		
8-9	K6031060172	6焼入平頭ピン17	2		
8-10					
8-11	K0300020162	2割ピン16	6		
8-12	K4200000050	ハンドルプレート	1		
8-13	K4209000360	クラッチ指示マーク	1		
8-14	K1140107900	テンションワイヤー1079	2		
8-15	K1040000028	2.6フックバネ1569.7	2	○△※	
8-16	K0110120002	12袋ナット	2		
8-17	K0200120002	12Sワッシャー	4		
8-18					
8-19	K0100120002	12ナット	2		
8-20	K5000120002	12ワッシャー	4		
8-21	K5012316282	2.3SPCC座金1628	2		
8-22	RH80AV-0606Z2	ハンドル調節締付ボルト	2	※	
8-23	HM72-R-0603Z0	ハンドルCOMP	1		
8-24	RH80AV-0602Z2	ハンドル締付ボルト	1	※	
8-25	K1300000020	ハンドル握り25.4	2		
8-26					
8-27	K5131000292	クラッチワイヤー接手	2		
8-28	K4501000032	平頭リベット4×18	2		
8-29	K6030050122	5平頭ピン12	3		
8-30	K5131000592	クラッチ切り板	2		
8-31	K4500000062	4丸リベット10	2		
8-32	K1301000070	握り玉	2		
8-33	RH70---0606A4	クラッチレバー左	1	○△※	
8-34	K0400009002	ストップリングE9	2		
8-35	RH70---0607A4	クラッチレバー右	1	○△※	

※はセットです。

カタログ番号	コード番号	部品名称	個数	共用部品	小売価格
8-36					
8-37					
8-38	K4810130172	スパナ13×17	1		
8-39					
8-40-1	R227-90301-10	アクセサリセット	1		
8-40-2	R226-45001-03	リターンスプリング	1		
8-41					
8-42					
8-43					
8-44	K4110000010	クリーナーカバー小	1		
8-45	75010 3-36	HM72-R パーツカタログ	1		
8-46	75010 7-74	EH12-2・17-2・25-2形 取扱説明書	1		
8-47	K252000001B	ハンマーナイフ4.585	2	HMA80	
8-48	K6083000088	10取付ピン22	1	HMA80	
8-49	K0143080002	8さらばね付きナット	1	HMA80	
8-50	K4241000070	ウレタンチューブ7	5		
8-51					
8-52	K4203000680	エンジンスイッチマーク	1		
8-53					
8-54	K4203000190	駐車ブレーキレバーマーク	1		
8-55	K9230000110	ブレーキレバーCOMP	1		
8-56	K1120194500	ブレーキワイヤー1945	1		
8-57	K6030050152	5平頭ピン15	1		
8-58	K4819130170	メガネレンチ13×17	1		
8-59	K3194003500	7コルゲートチューブ350	2		
8-60	HM72-R-0604Z0	ブレーキレバーAss'y	1		
8-61	K1211460000	クラッチレバーE146000	2		
8-62	K1130145500	クラッチワイヤー1455	2		
8-63	HM72-R-0605Z0	クラッチレバーAss'y	2		
8-64	K0021100202	10フランジ付ボルト20	4		
8-65	RH70---0650Z0	クラッチレバー右Ass'y	1		
8-66	RH70---0651Z0	クラッチレバー左Ass'y	1		

8. ハンドル部・付属工具


○…RH70-M共用
△…RH70H-M共用

※RH80BV共用

HM72-R

MEMO



 株式会社 共栄社
〒442-8530 TEL (0533)84-1221(代)
愛知県豊川市美幸町1-26 FAX (0533)84-1220