

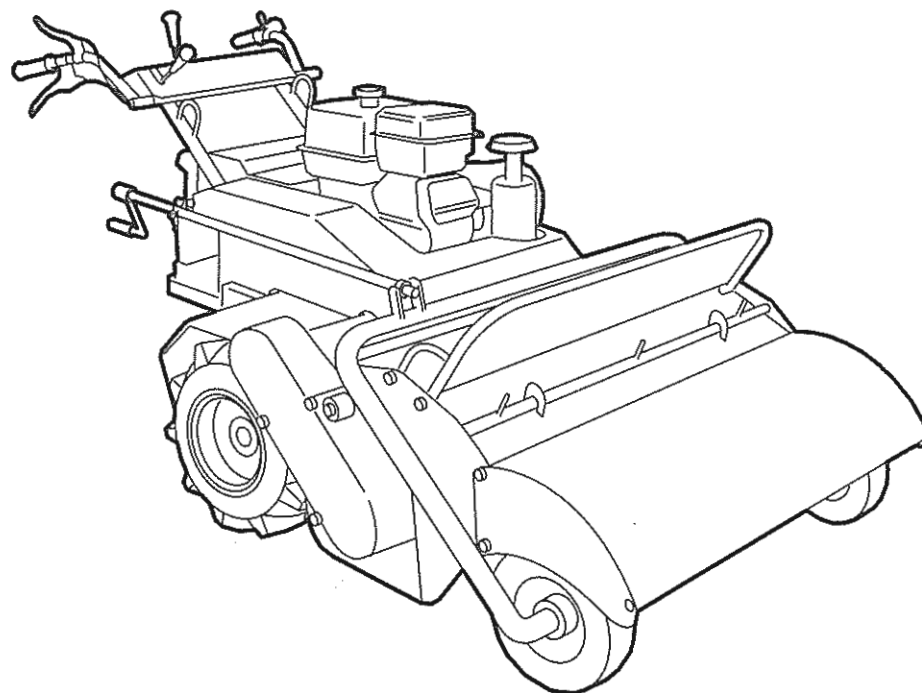
ハンマーナイフモア

HM950

バロネス草刈機

取扱説明書 & パーツカタログ

'2001.12~



“必読”

製品を安全に、正しく使用する
ために必ず本取扱説明書をお読
み下さい。誤った使い方をすると、
事故を引き起こすおそれがあります。

お読みになった後も必ず製品に
近接して保存して下さい。

BARONESS

目次

目次..... 1・2
 安全に関する警告について..... 3
 ごあいさつ..... 3

取扱説明書

ご注意・▲注意 運転について..... 3
 1. 各部の名称..... 4
 2. ラベル貼付位置..... 4
 3. 特長..... 5
 4. 仕様..... 5
 5. 使用前点検..... 6
 5- 1 エンジンオイル..... 6
 5- 2 エアクリーナ..... 6
 5- 3 エアクリーナカバー..... 6
 5- 4 燃料 ▲注意 6
 5- 5 タイヤ空気圧..... 6
 5- 6 Vベルト ▲注意 6
 5- 7 ハンマーナイフ ▲注意 6
 5- 8 カバー ▲危険 6
 5- 9 操向クラッチ ▲注意 6
 5- 10 各部の摩擦する部分の注油..... 6
 6. 各部の締付..... 7
 7. エンジン始動運転順序..... 7
 7- 1 ▲注意 エンジン始動について..... 7
 7- 2 エンジン始動、運転方法..... 7
 7- 3 エンジン停止方法..... 7
 7- 4 HM950 メイキ GM401PE 配線図..... 7
 7- 5 ▲注意 機械を離れるときの注意..... 7
 8. 機械操作について..... 8
 8- 1 ▲注意 機械操作について..... 8
 8- 2 走行レバー ▲注意 8
 8- 3 作業速度..... 8
 8- 4 ブレーキレバー..... 8
 8- 5 操向クラッチ..... 8

8- 6 ナイフクラッチレバー ▲注意 8
 8- 7 刈高調節 ▲注意 8
 8- 8 アワメーター..... 8
 8- 9 非常時エンジン停止スイッチ ▲注意 8
 8- 10 バッテリーについて..... 8
 8- 11 消火器について ▲注意 9
 8- 12 スタンド ▲注意 9
 8- 13 バランスウエイト (オプション) ▲注意 9
 9. 傾斜地作業について..... 9
 9- 1 傾斜地作業について..... 9
 9- 2 傾斜地でのエンジン取扱注意事項..... 9
 9- 3 ▲注意 急傾斜地作業注意事項..... 9
 10. メンテナンスの注意..... 10
 10- 1 ▲注意 メンテナンスの注意..... 10
 10- 2 ▲注意 燃料取扱上の注意 10
 11. ▲注意 メンテナンススケジュール..... 10
 12. オイル交換..... 11
 12- 1 ミッションオイル..... 11
 12- 2 油圧オイル (HST)..... 11
 13. 走行レバー (中立出し) ▲注意 11
 14. 操向クラッチの調節について..... 11
 14- 1 操向クラッチの調節 ▲注意 11
 14- 2 作動確認 ▲注意 11
 15. ブレーキの調節について ▲注意 12
 16. ベルトの調節、交換について..... 12
 16- 1 ナイフ関係..... 12
 16- 2 走行用ベルト ▲注意 12
 16- 3 ベルトの交換 ▲注意 12
 17. ハンマーナイフについて ▲注意 13
 17- 1 ハンマーナイフの取り付け、取り外し ▲注意 13
 17- 2 ハンマーナイフの両面使用..... 13
 17- 3 ハンマーナイフの交換..... 13
 17- 4 ハンマーナイフの研磨..... 13
 18. エンジンについて ▲注意 13
 19. サルキー使用について (特別注文品)..... 14
 19- 1 乗用草刈り作業の場合の装着方法..... 14
 19- 2 運搬作業の場合の装着方法..... 14

19- 3 サルキーのブレーキ使用について ▲注意 14
 19- 4 ▲注意 サルキー使用時の注意事項..... 14
 19- 5 ▲注意 公道運搬について 14
 20. 使用上の注意事項..... 15
 20- 1 ▲危険 15
 20- 2 ▲注意 使用上の注意事項 15
 20- 3 ▲注意 高温部注意 15
 21. 安全作業について..... 15
 21- 1 ▲警告 安全の為の衣服について..... 15
 21- 2 ▲注意 安全作業について 15
 21- 3 ▲注意 機械の改造禁止 15
 21- 4 ▲警告 マフラー・エンジン回りのごみは取り除く..... 15
 21- 5 ▲注意 枯草刈り作業は、消化器等を携帯する..... 15
 22. 飛散防止チェーンについて (オプション) ▲注意 15

パーツカタログ

1. ミッション部 A-1..... 17・18
 2. ミッション部 A-2..... 19・20
 3. ミッション部 A-3..... 21・22
 4. ミッション部 B..... 23・24
 5. カバー部..... 25・26
 6. フレーム部..... 27・28
 7. ハンドル・前輪部..... 29・30
 8. 変速・ブレーキ部..... 31・32
 9. テンション部..... 33・34
 10. ナイフ部..... 35・36
 11. エンジン部..... 37・38
 12. 工具及び予備部品..... 39・40
 13. サルキー部 (特別注文品)..... 41・42

三菱メイキエンジン

A. シリンダブロックグループ..... 43
 B. シリンダヘッドグループ..... 44
 C. ヘッドカバーグループ..... 45
 D. ケースカバーグループ..... 45・46
 E. クランクシャフトグループ..... 46
 F. ピストン&ロッドグループ..... 47

G. マグネットグループ..... 47
 H. エアクリーナグループ..... 48
 I. キャブレタグループ..... 48・49
 J. コントロールパネルグループ..... 50
 K. ファンカバーグループ..... 51
 L. シリンダカバーグループ..... 51
 M. タンクグループ..... 52
 N. コックグループ..... 52
 O. ポンプグループ..... 53
 Q. セルグループ..... 53
 S. マフラグループ..... 54
 1. ボルト、クランプ、スプリング、バッフル..... 54
 2. リードワイヤ、プラグ、キャップ..... 55
 3. ラベル、フェューエルホース..... 55
 4. ツールセット..... 56
 5. ガスケットセット..... 56

安全に関する警告について

本機には、▲印をつけた警告表示ラベルを貼付しています。安全上、特に重要な項目を示しています。警告を守り、安全な作業を行ってください。

警告表示について

- ▲危険** その警告に従わなかった場合、死亡または重傷を負うことになるものを示します。
- ▲警告** その警告に従わなかった場合、死亡または重傷を負う危険性があるものを示します。
- ▲注意** その警告に従わなかった場合、ケガを負うおそれがあるものを示します。

- 記号
- ...取扱説明書参照
 - ...危険マーク
 - ...燃料
 - ...危険マーク (ハンマーナイフモア)
 - ...燃料
 - ...危険マーク
 - ガソリン
 - ...注意マーク (高温部)
 - ...チョーク
 - ...グリース
 - ...潤滑油
 - 10h

こあいさつ

このたびは、パロネスハンマーナイフモア HM950 型をご購入いただき誠に有難うございます。この取扱説明書は、ハンマーナイフモアの正しい取扱方法と正しい調整、点検に付いて説明してあります。本書を機械の操作前に読んで、充分理解してから機械を操作して下さい。なお、工場出荷時に充分な試運転、検査を重ねてから出荷しておりますが、機械が本来の性能を発揮できるかどうかについては、その取扱方法と作業前後の点検、調整、給油など日常の管理に大きく影響されます。いつまでも優れた性能を発揮させ、安全作業をされる様にして下さい。

ハンマーナイフモア HM950 取扱説明書

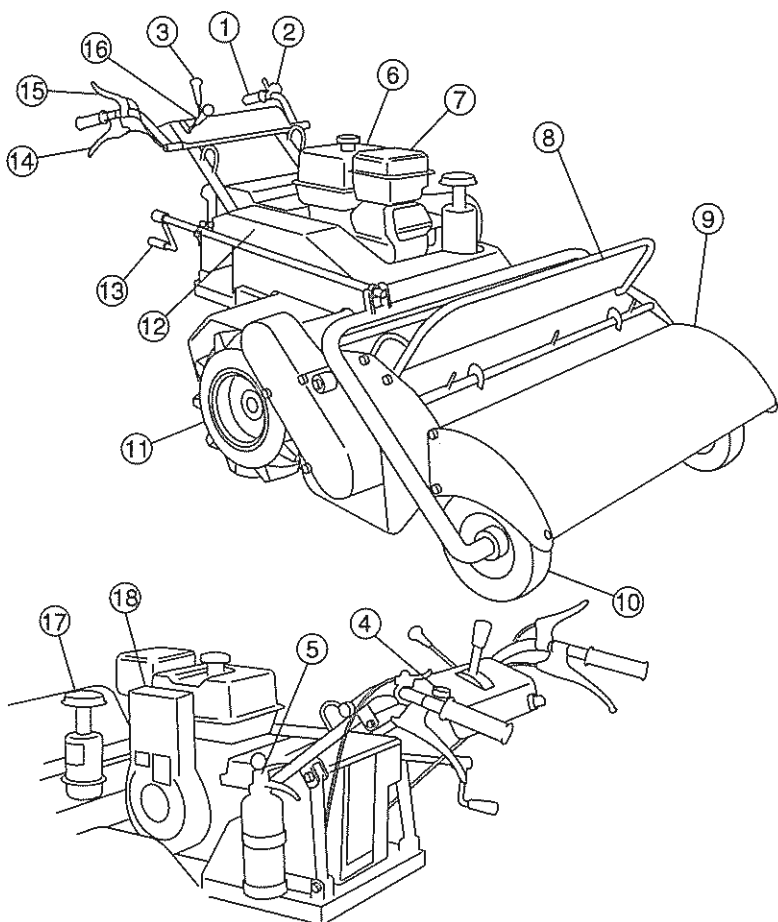
ご注意

- 本機お問合わせの節は形式が順次変わっている場合がありますので、型式機械番号を合わせてご通知下さるようお願いいたします。
- なお、本機記載事項は、予告無しに変更することがあります。

▲注意 運転について

この取扱説明書や機械に使用されている警告表示ラベルは、安全確保のための説明が書かれていますので、注意して読み充分理解して下さい。操作手順や安全注意事項をよく理解してから、この機械を運転して下さい。マークや説明文はきれいに保ち、無くなったり損傷があった場合には、新しいものに交換して下さい。

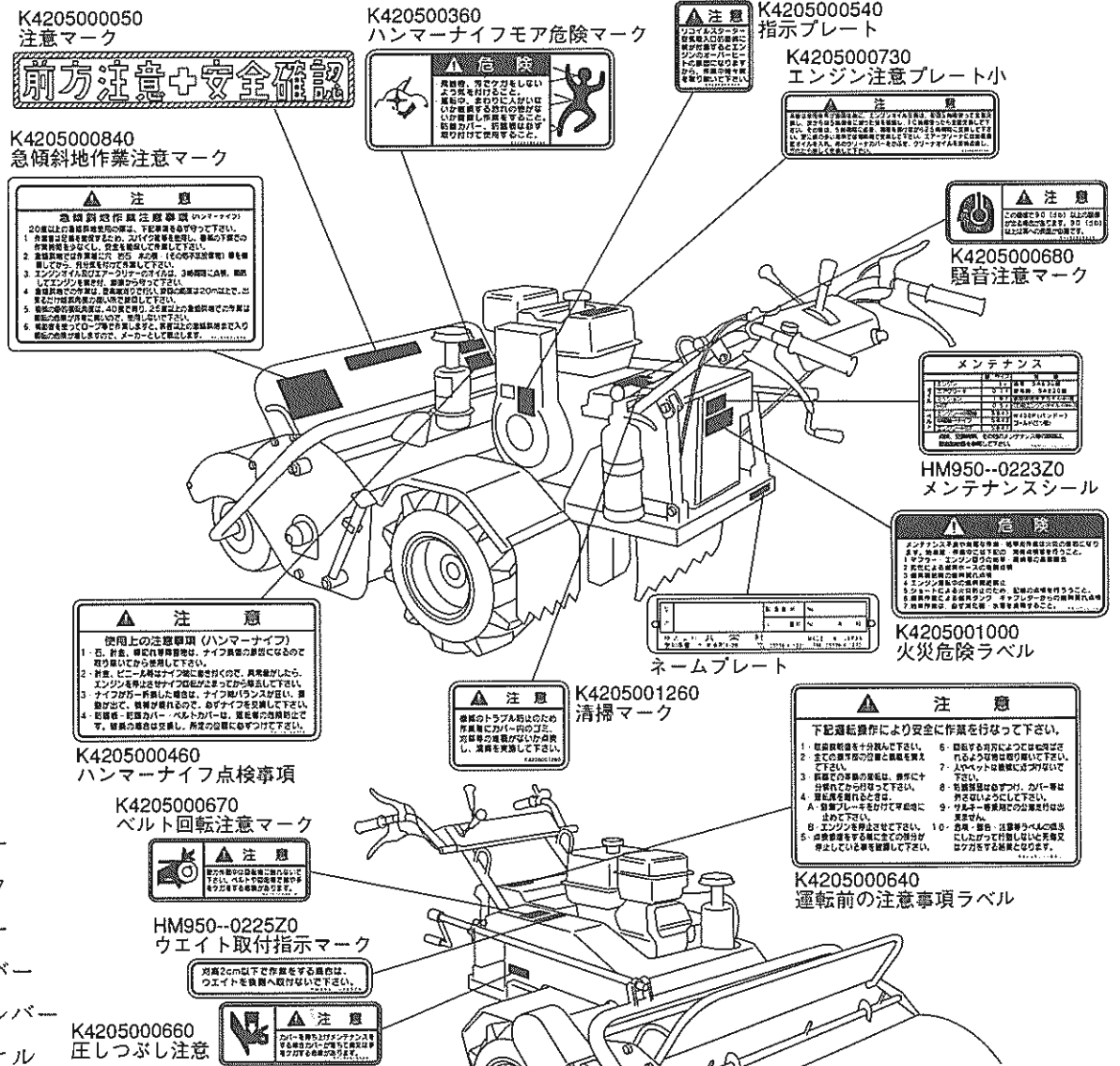
1. 各部の名称



- ① ハンドル
- ② スロットルレバー
- ③ 走行レバー
- ④ 非常時エンジン停止スイッチ
- ⑤ 消火器
- ⑥ 燃料タンク
- ⑦ マフラー
- ⑧ 防護板
- ⑨ 防護カバー
- ⑩ 前輪
- ⑪ 後輪
- ⑫ ベルトカバー
- ⑬ 刈高調節ハンドル
- ⑭ 操向クラッチレバー
- ⑮ ブレーキレバー
- ⑯ ナイフクラッチレバー
- ⑰ エアクリーナ
- ⑱ シュノーケル

2. ラベル貼付位置

ラベルはきれいに保ち、無くなったり損傷した場合には、新しいものに交換して下さい。



3. 特 長

- 3-1 本機は業務用として製造された刈幅95cm、最大出力9.6kW（13馬力）の草刈機で、河川の堤防、果樹園、工場、グラウンド等の広い場所の草刈作業に最適です。
- 3-2 走行にHSTを採用した事により、チェンジの切り換えが必要なく前後進、速さ調節がワンレバーで操作出来ます。また、軽量化により旋回も容易になり操作性が大幅にアップしました。
- 3-3 ナイフがフリー構造に取り付けられていますので、石、その他の障害物に当たっても直接の衝撃が少なく、ナイフの折損がほとんど有りません。
- 3-4 ナイフは熱処理を施した特殊強靱鋼で、良く切れ、耐久力が有り、ナイフ軸の左右入れ換えによって両面使用出来ます。なお、ナイフ一枚一枚の取り付けはボルト、ナットにて取り付けられていますので、取り換えは簡単です。
- 3-5 エンジンは、セルモーター付のため手元で容易に始動、停止が出来ます。またアワメーター付ですので、運転時間が一目で判ります。

4. 仕 様

標準寸法	全長210cm×全幅115cm×全高100cm	
エンジン	三菱メイキ GM401PE-402 0.391L 6.6kW/3600rpm 最大出力 9.6kW ガソリン (9PS/3,600rpm) (13PS)	
ゴム車輪	前輪 3.50-5	後輪 4.00-8
速 さ (HST 無段変速)	前進 0~5.7km/h	後進 0~2.3km/h
V ベ ル ト (W 4 0 0 P)	走行用 SB41	ナイフ用 SB40 (2本) SB43 (2本)
ハンマーナイフ	刃数 80枚	
刈 高	1cm~12cm (ハンドル調節)	
刈 幅	95cm	
能 率	38アール/h (刈幅×作業速さ×0.7)	
使用最大傾斜角度	25度	
総 質 量	300kg	

5. 使用前点検

機械始動前には、必ず下記事項の点検を行って下さい。

5-1 エンジンオイル

オイルゲージは、エンジン後部にありますのでエンジンを水平にして規定量一杯1Lまで入っているか確認し、少ない場合は補給して下さい。またオイルが汚れている場合は、全量交換して下さい。詳細は13ページ“18.エンジンについて”を参照して下さい。

5-2 エアクリーナ

エアクリーナについては、13ページ“18.エンジンについて”の②を参照して下さい。



…詳細はエンジン取扱説明書を参照して下さい。

5-3 エアクリーナカバー

エアクリーナに、カバー（布袋）が確実にかぶっているか確認して下さい。またカバーの汚れがひどい場合は、新品と交換して下さい。

5-4 燃料

エンジン燃料は、自動車用無鉛ガソリンを使用して下さい。燃料ゲージは、燃料タンク上部にありますので、不足している場合は補給して下さい。



ガソリン

注意 燃料給油時は10ページ“燃料取扱上の注意”を参照の上行って下さい。

5-5 タイヤ空気圧

タイヤの空気が適正であるか確認して下さい。

前輪：200kPa 後輪：120kPa
(2.0kg/cm²) (1.2kg/cm²)

5-6 Vベルト

Vベルトがはずれていないか、Vベルトに傷がないか確認して下さい。Vベルトに底割れ、側面亀裂等の現象が見られましたらすぐに交換して下さい。

注意 走行用ベルトは、切れると走行不能になります。

5-7 ハンマーナイフ

ハンマーナイフが破損していないか、取付用のボルト、ナットがゆるんでいるか確認して下さい。破損している場合は、13ページ“17.ハンマーナイフについて”を参照の上すぐに交換、補充して下さい。ボルト、ナットがゆるんでいる場合は、増締めして下さい。

注意 ハンマーナイフは、バランスがくずれると高速回転のため、振動が出て非常に危険であり、機械破損の原因にもなりますので必ずナイフを交換してバランスを取って下さい。

5-8 カバー

防護板、防護カバー、その他カバーが所定の位置に取付けられているか、破損していないかを確認して下さい。

危険 防護板及び防護カバーは、運転者の危険防止ですので、破損の場合は交換し、所定の位置に必ずつけておいて下さい。

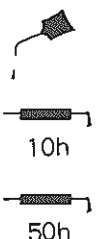
5-9 操向クラッチ

操向クラッチの点検は、7ページエンジン始動運転順序を参照の上、エンジンを始動後、走行レバーを少し前に傾け低速で走行し、左右の操向クラッチを片側ずつ握った時、正常な動作（11ページ参照）をするか確認して下さい。正常な動作をしない場合は、11ページを参照の上調節して下さい。

注意 作動確認の際は、周囲に人、障害物等がない事を確認し、平坦な広い場所で行って下さい。

5-10 各部の摩擦する部分の注油

- ワイヤーの出入口、レバー等の接続部は、常に錆びない様に注油して下さい。
- ナイフ軸にはグリスニップルが付いていますから、10時間ごとにグリスアップして下さい。
- 左右の前輪アームにはグリスニップルが付いていますから、50時間ごとにグリスアップして下さい。



6. 各部の締付

各部には、ボルト止めが多く使われておりますから、初めの内は使用しますと、ボルト、ナット等のゆるみが出る場合がありますので、増締めをして下さい。

適正締付トルク N・m (kgf・cm)

	普通ボルト	調質ボルト
M6	8 (80)	16 (160)
M8	18 (180)	36 (360)
M10	36 (360)	
M12	60 (600)	
M14	90 (900)	

7. エンジン始動運転順序



…詳細はエンジン取扱説明書を参照して下さい。

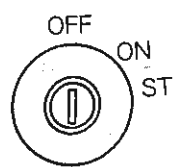
7-1 注意 エンジン始動について

エンジン始動前に、エンジン取扱説明書を読み、充分理解して下さい。ナイフクラッチレバーがOFFになっている事、非常時エンジン停止スイッチが運転になっている事を確認し、ブレーキを掛け、走行レバーを中立にして下さい。機械の周囲に人、障害物がないか安全を確認してから下記順序に従ってエンジンを始動して下さい。適切な換気装置のない建物内では、エンジンを始動しないで下さい。

◇走行レバーが中立でないとエンジンが始動できません。

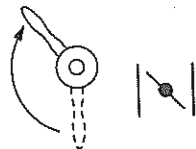
7-2 エンジン始動、運転方法

- ① スロットルレバーを高速の方に少し開く。
チョークレバーを必要に応じ操作する。

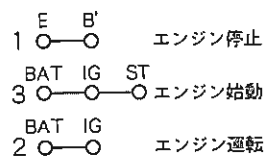


メインスイッチ

- ② スイッチキーを1の停止位置に挿入。
- ③ キーを3の始動位置にてエンジンを始動する。
- ④ エンジン始動後は2の運転位置にて使用する。
- ⑤ チョークを使用した場合は、始動後エンジンの調子を見ながら徐々にチョークを戻して下さい。



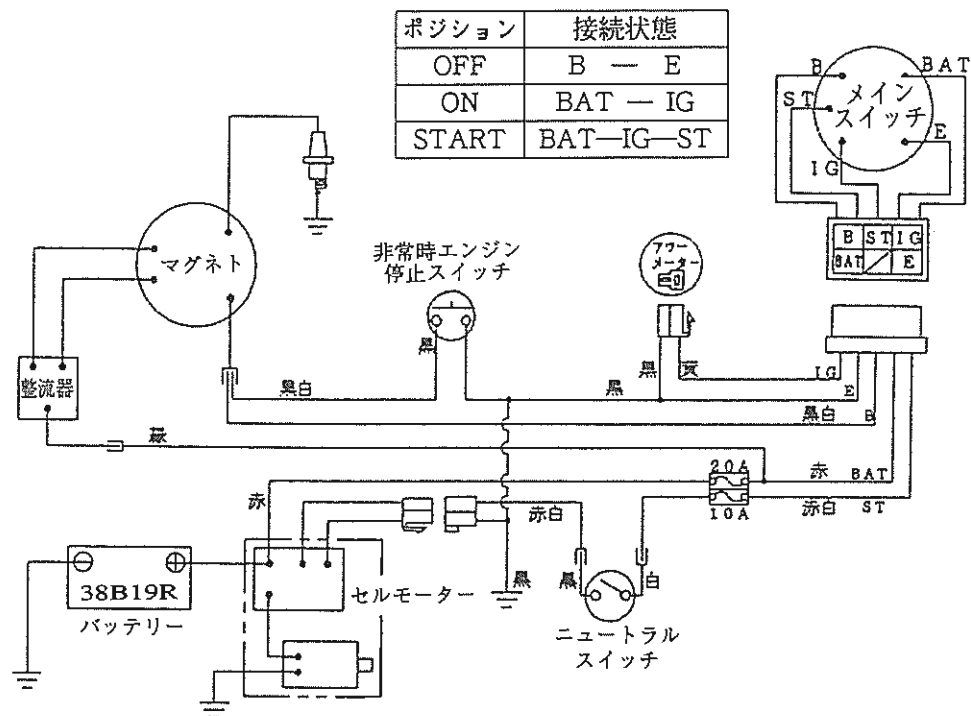
メインスイッチ回路



7-3 エンジン停止方法

- ① スロットルを低速にする。
- ② エンジンスイッチをOFFにする。

7-4 HM950メイキGM401PE配線図



7-5 注意 機械を離れるときの注意

機械を水平な状態に駐車し、エンジンを切り全ての可動部分が停止している事を確認し、ブレーキを掛けてから機械を離れて下さい。傾斜地での駐車は絶対にしないで下さい。

8. 機械操作について

8-1 注意 機械操作について

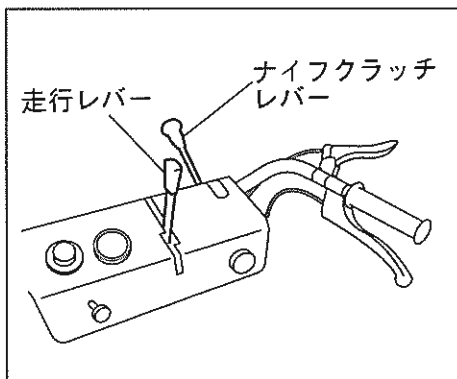
機械を操作する前に、各部品の作動状態が良好であること、特にブレーキ、走行レバー、操向クラッチレバー及びモア（草刈部）の安全について確認して下さい。どの様な場合にも、緊急停止が出来るような速さで運転して下さい。作業地域内の障害物は取払い、貴方自身あるいは周囲の人がケガをしないようにして下さい。

8-2 走行レバー

走行レバーはハンドルの中央にあり、レバーを前に押せば前進、後に引けば後進します。速さは、レバーを倒す角度で調節して下さい。

注意 発進時に走行レバーを急に入れますと急発進となり危険ですので、ゆっくり操作するようにして下さい。

注意 前後進の切り換えは、一度レバーを中立し機械が停止してから行って下さい。

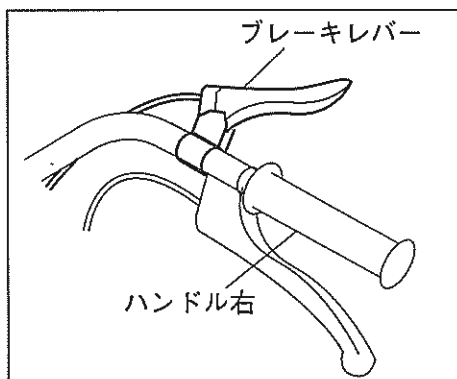


8-3 作業速さ

作業速さは、前進0~5.7km/h、後進0~2.3km/hの変速が出来ます。地形・雑草の状況に応じ、適当な速さを走行レバーで調節して下さい。

8-4 ブレーキレバー

ブレーキレバーは、ハンドル右に取り付けてあり、レバーを握ればブレーキが効く構造になっています。



8-5 操向クラッチ

旋回時における操向クラッチ操作は、4輪固定方式になっておりますので前輪を浮かしぎみにして、旋回しようとする方向のクラッチレバーを握れば容易に旋回し、離せば直ちに前進、または後進します。

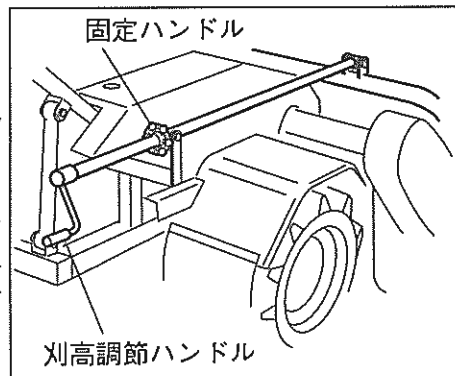
8-6 ナイフクラッチレバー

ナイフクラッチレバーは、ハンドル右側に取り付けてあります。

注意 ナイフクラッチレバーは草刈り作業の直前に入れ、ナイフの回転が遠心力にて正常に回るまで半クラッチを使用し、一度に急なクラッチは入れないで下さい。草刈り作業以外の時は必ず切っておいて下さい。

8-7 刈高調節

刈高調節は本機右側にある固定ハンドルをゆるめ、刈高調節ハンドルを左に回せば刈高が低く、右に回せば高くなります。調節後は、必ず固定ハンドルでロックして下さい。



注意 調節は、平地でエンジンを止め、全ての駆動部が停止している事を確認してから行って下さい。

8-8 アワメーター

アワメーターはハンドル中央左側にあり、エンジンの総運転時間を示していますので、メンテナンスの目安にして下さい。

8-9 非常時エンジン停止スイッチ

非常時エンジン停止スイッチは、アワメーターの左側にあります。スイッチを押せばエンジンが停止します。

注意 非常時エンジン停止スイッチは、非常時以外に使用しないで下さい。

注意 非常時エンジン停止スイッチは、ブレーキ連動でないため、走行中に押しても本機は急に止まりません。

8-10 バッテリーについて

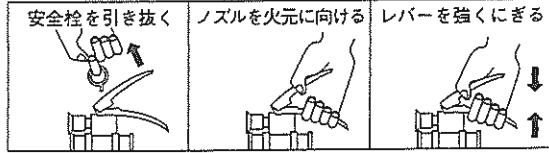
バッテリーの取り扱いについては別紙“自動車用バッテリー取扱説明書”を参照して下さい。



…取扱説明書参照

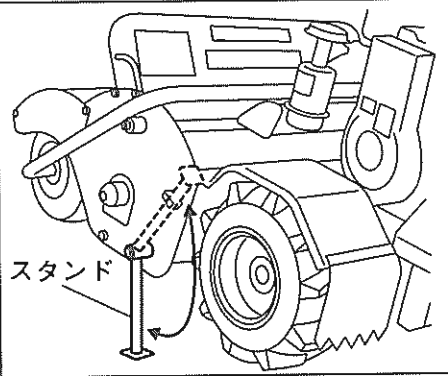
8-11 消火器について

- ・本機は万一の時に消火を行う為に、消火器を装着しています。イザという時に素早く消火に使用して下さい。
- ・消火器は本機左側にあります。レバーを持って引き出し使用して下さい。
- ・消火器の使用方法
 1. 安全栓を引き抜く
 2. ノズルを火元に向ける
 3. レバーを強く握る



▲注意 消火器取扱上の注意

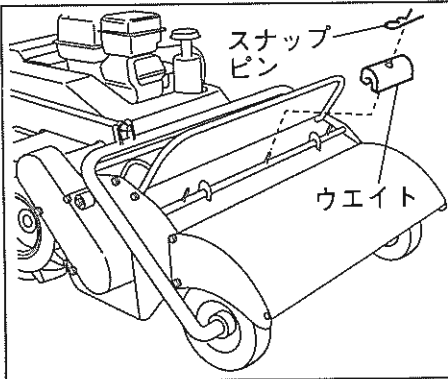
1. 高温、多湿、腐食性ガスの発生する場所に置かないで下さい。
2. 6ヶ月に1回以上の点検を消防設備士等の資格のある人に依頼して下さい。
3. ノズルキャップは常時取り付けておいて下さい。外れたままにしておくと消火剤が固まる事があります。
4. 操作すると急に容器全体に圧力がかかります。さび、腐食、変形、キャップの緩みがあるもの、また破棄されたものは危険ですから使用しないで下さい。



8-12 スタンド

スタンドは、ナイフフレーム左側に付いていますので、ナイフの交換時等に使用して下さい。

- ▲注意 使用時は、必ずピンでロックして下さい。
- ▲注意 スタンドを使った作業は、平坦な場所で行い、スタンドに衝撃等が、加わらないように注意して下さい。



8-13 バランスウエイト

バランスウエイトは、ナイフフレーム前部、後部に使用条件に応じ載せられる構造になっております。平坦地では後部に2個、傾斜地作業時では前部に2~3個載せ使用されますとより作業が容易になります。

- ▲注意 ウエイトは、平地でエンジンを止め全ての駆動部が停止している事を確認してから載せて下さい。

9. 傾斜地作業について

9-1 傾斜地作業について

傾斜地での作業は、斜面一番下方から等高線に沿って作業を行い、漸次上方へと移行する。旋回は、傾斜上側の操向クラッチレバーを握り旋回する。旋回終了後は操向クラッチレバーを離して下さい。

9-2 傾斜地でのエンジン取扱注意事項

傾斜地でのご使用の際は下記事項を必ず守って下さい。

- ① エンジンオイルは、エンジンを水平にして規定量一杯まで入れて下さい。
- ② オイルゲージのレベル線は平坦地で使用する際の油面を基準としているので特に傾斜地(20度以上)で使用する時の油面は3時間ごとに点検し、規定量まで補給して下さい。オイルの交換時期は別記参照願います。
- ③ タンク内の燃料は、少なくならないよういつも充分補給して下さい。

9-3 ▲注意 急傾斜地作業注意事項

20度以上の急傾斜地での使用の際は、下記事項を必ず守って下さい。

- ① 作業者は足場を確保するため、スパイク靴等を使用し、機械の下側での作業時間を少なくし、安全を確認して作業して下さい。
- ② 急傾斜地では、作業前に穴・岩石・木の根・その他の不法投棄物等を確認してから、充分気を付けて作業して下さい。
- ③ エンジンオイルは、3時間ごとに点検、補給して、エンジンを焼き付き、摩耗から守って下さい。
- ④ 急傾斜地での作業は、等高線に沿って行き、旋回の距離は20m以内で、出来るだけ傾斜角度の緩い所で旋回して下さい。
- ⑤ 25度以上の急傾斜での作業は、横転の危険が非常に高いので使用しないで下さい。

地面は平坦ではなく、凸凹や石等があり、機械傾斜角度が急に大きくなる場合が考えられますので、使用最大傾斜角度は25度とします。

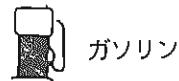
- ⑥ 特に急傾斜地で、補助作業員を使ってロープ等で作業しますと、機械が許容以上の急傾斜地まで入り、横転の危険が増し、安全作業が出来なくなりますので、メーカーとして絶対禁止です。

10. メンテナンスの注意

10-1 ▲注意 メンテナンスの注意

- ・実施するメンテナンスを熟知して下さい。
- ・メンテナンスは乾燥したきれいで平坦な場所で行って下さい。
- ・エンジンは必ず停止し、それを確認してから作業を行って下さい。
- ・機械が作動中は、給油やメンテナンスをしないで下さい。
- ・駆動・作動部分には手足を近づけないで下さい。
- ・全部品は、良い状態で正しく取り付けして下さい。
- ・損傷部品は直ちに修理、交換して下さい。
- ・摩耗損傷部品は、交換して下さい。
- ・ゴミやグリス、オイルの付着は、取り除いて下さい。
- ・電気系統のメンテナンスをする前には、バッテリーのマイナス(-)配線を外して下さい。

10-2 ▲注意 燃料取扱上の注意



- ・燃料補給時は、火気厳禁です。
- ・補給は屋外で、エンジンを停止し約2分ほどエンジンを冷やしてから行って下さい。
- ・火災を防ぐため、機械は常にきれいに保ち刈草、ゴミ等の堆積、グリス・オイルの付着がないようにして下さい。
- ・こぼれた燃料は、きれいに拭き取って下さい。

11. ▲注意 メンテナンススケジュール

- …点検、調節、補給、清掃
- …交換



…詳細はエンジン取扱説明書を参照して下さい。

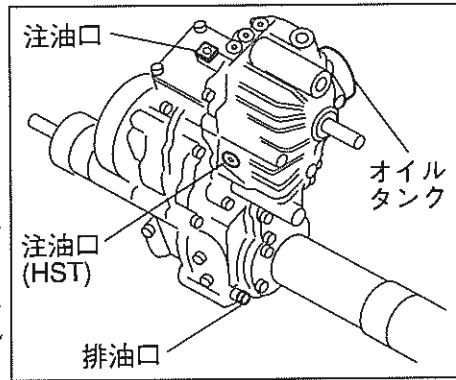
メンテナンス		使用前	5H	10H	25H	50H	200H	300H	500H
エンジン	初期エンジンオイル		●						
	エンジンオイル	○			●				
	エアクリーナ	○							
	シリンダフィン	○							
	燃料	○							
本体	初期ミッションオイル					●			
	ミッションオイル							●	
	油圧オイル								●
	グリスアップ、注油					○			
	バッテリー液	○							
	タイヤ空気圧	○							
	中立位置	○							
	操向クラッチ	○							
	ブレーキ	○							
	Vベルト	○						●	
各部	各部のネジの緩み	○							
	刈草・ゴミ等の除去	○							
	ハンマーナイフ折損	○							
	ナイフ取付ボルトの緩み	○							
ナフ部	ナイフ軸のグリスアップ			○					
	防護板、防護カバー	○							

12. オイル交換

・エンジンオイルについては、13ページ“18.エンジンについて”を参照して下さい。

12-1 ミッションオイル

ミッションオイルの注油口は、ミッション後部にあり、排油口は前進方向に向かって右下側にあります。オイルは、自動車用ギヤオイル80番または90番が入っておりますから第一回目は、使用50時間後に全量取り換えて下さい。その後は300時間ごとに取り換えて下さい。オイルの量は1.6Lです。

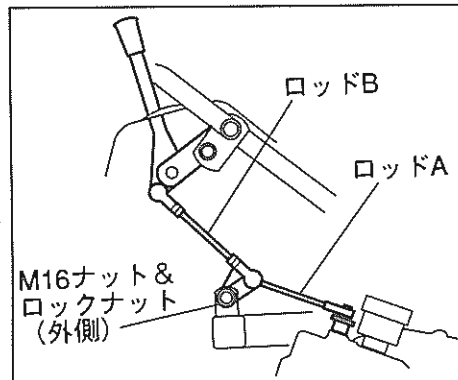


12-2 油圧オイル (HST)

油圧オイルの注油は、まずオイルタンクの蓋を開け、中蓋を外してからオイルを一旦0.45~0.5L注油しアイドリングで運転を行った後、タンクのアンダーとアッパーレベルの間までオイルが来る様に数10cm³ (0.01L)を追加して下さい。排油口は、HST右下側にあります。オイルは、CD級エンジンオイル10W-30を使用し、500時間ごと全量交換して下さい。

13. 走行レバー (中立出し)

中立出しは、ロッドA、Bで行います。走行レバー中立位置で、本機が前進する場合は、ロックナットを緩めロッドを左に回してロッドを伸ばして下さい。後進する場合は、ロッドを右に回してロッドを縮めて下さい。調節後は、必ずロックナットを締めて下さい。



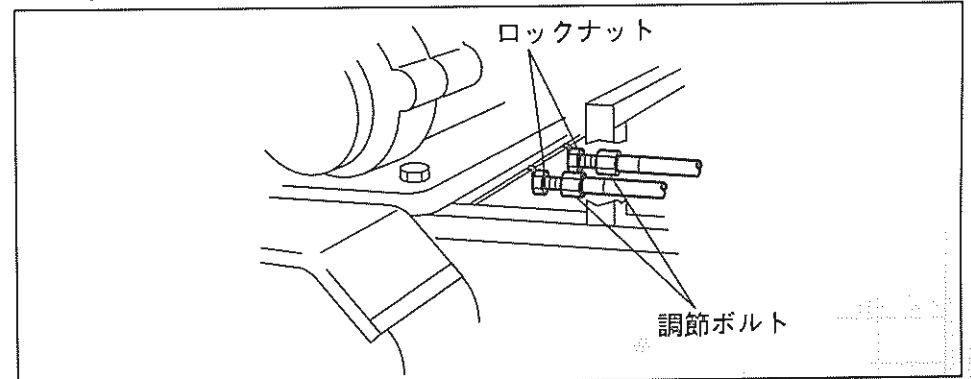
▲注意 作動確認の際は、周囲に人、障害物がない事を確認し、平坦な広い場所で行って下さい。

また、走行レバーの硬さ調節は、M16ロックナットを緩めM16ナットで行って下さい。調節後は、必ずロックナットを締めて下さい。

14. 操向クラッチの調節について

14-1 操向クラッチの調節

操向クラッチの調節は、エンジン後部下にあるクラッチワイヤー調節ボルトにて行います。まずロックナットを緩めてから調節ボルトを左に回せば、クラッチワイヤーが張りクラッチが効くようになります。調節後は、必ずロックナットを締めて下さい。
・調節ボルトは、右側がクラッチワイヤー左、左側がクラッチワイヤー右です。



▲注意 ワイヤーの引きすぎは、クラッチ破損の原因になります。

14-2 作動確認

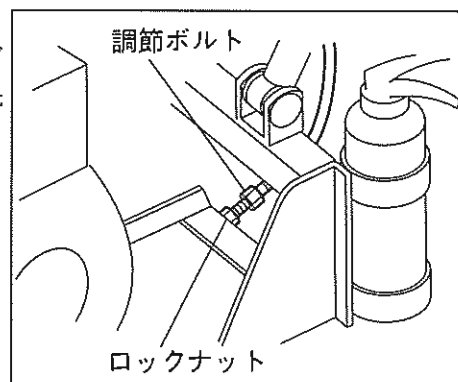
操向クラッチの調節後、本機を低速で走行させ、左右のクラッチの作動が良好であるか確認して下さい。

▲注意 作動確認の際は、周囲に人、障害物がない事を確認し、平坦な広い場所で行って下さい。

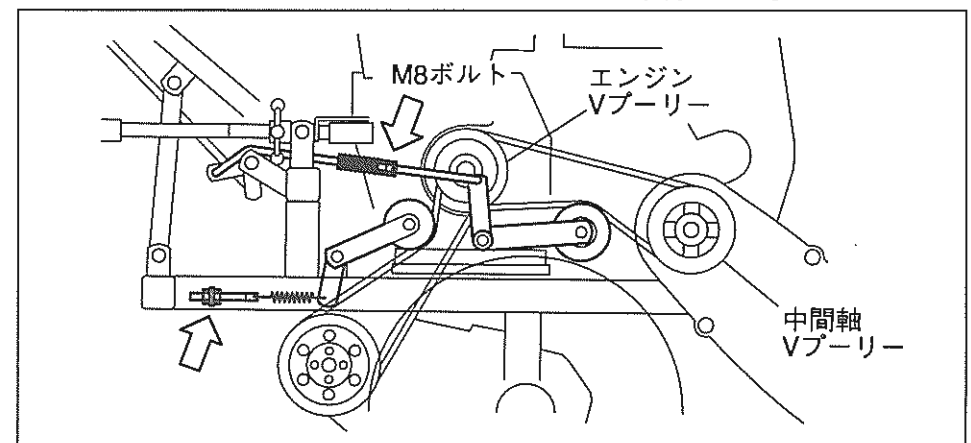
15. ブレーキの調節について

ブレーキの調節は、バッテリーの前下側にあるブレーキワイヤー調節ボルトにて行います。まずロックナットを緩めてから調節ボルトを左に回せば、ブレーキワイヤーが張りブレーキが効くようになります。調節後は、必ずロックナットを締めて下さい。

▲注意 ワイヤーの引きすぎは、ブレーキシューの異常摩耗や焼き付きの原因となります。



・中間軸Vプーリーとエンジンプーリーにかけてあるベルトの調節は、ナイフテンション調節ロッドについているM8ボルトを緩め、ロッドの長さを変えて微動調節し、大きくはエンジンベースにより行います。



16-2 走行用ベルト

HSTプーリーとエンジンプーリーにかけてあるベルトの調節は、フレーム右後側にある10調節ネジ97にて行います。前側のナットを緩め後側のナットを締め込めばテンションが張ります。

▲注意 ベルトの張りすぎは、ベルト、スプリングの寿命を短くします。

16-3 ベルトの交換

ベルトの交換は、ベルトカバーを開け、ベルトストッパーを外し、テンションを緩めてから行って下さい。走行用ベルトを交換する場合は、HSTプーリーに付いている六角ボルトを外してプーリーをずらしベルトを外して下さい。ベルトストッパー取付けの際は、ベルトを張ってベルトとの間に隙間がある事を確認してから締め付けて下さい。

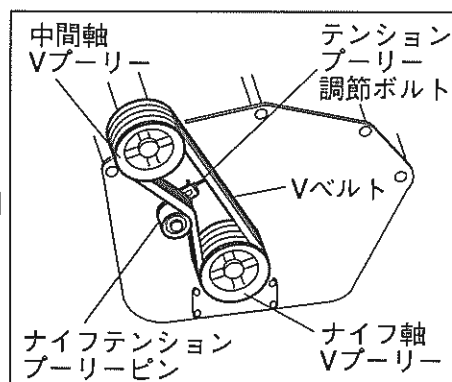
▲注意 ベルトをはめる時は、Vプーリーとベルトの間に手を挟まないよう注意して下さい。

Vベルトは、強度の関係上三ツ星ゴールド、またはバンドーW400Pを使用して下さい。

16. ベルトの調節、交換について

16-1 ナイフ関係

・中間軸Vプーリーとナイフ軸Vプーリーにかけてあるベルトの調節は、ナイフ軸カバーを外し、ナイフテンションプーリーピンを緩めてからテンションプーリー調節ボルトにて調節して下さい。

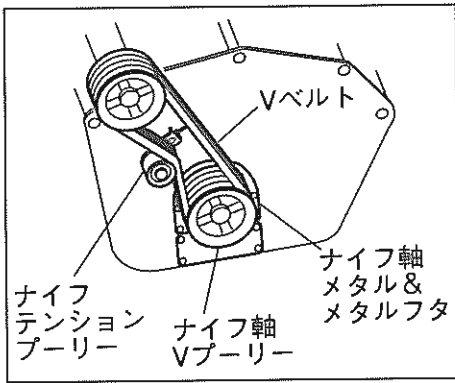


17. ハンマーナイフについて

▲注意 ハンマーナイフは、バランスがくずれると高速回転のために振動がでて非常に危険になりますから、くれぐれも注意して下さい。

17-1 ハンマーナイフの取り付け、取り外し

ナイフの取り外しは、ナイフ軸共取り外す場合、ナイフ軸カバー、Vベルト及びナイフ軸Vプーリーを外し、左右側板、ツギ板、ナイフ軸メタル Ass'y を取り外せば、そのまま下に外れます。なお一枚一枚取り外す場合、ナイフ軸取付ヒッチ部に付いている10取付ピン22、さらばね付きナットにて簡単に取り付け、取り外しが出来ます。



▲注意 機械前部を上げて作業する場合は、危険ですので確実にサポートし、手や足を下に入れしないで下さい。

▲注意 ナイフ軸を取り外す場合は、手や足を下に入れしないで下さい。

17-2 ハンマーナイフの両面使用

ハンマーナイフは両面刃が付けてあり、片面消耗した場合、17-1の軸共取り外す要領にて一度取り外し、ナイフ軸メタルを付けたまま左右入れ換えベアリングの位置を調節し取り付ければ簡単に両面使用の状態になります。

17-3 ハンマーナイフの交換

最初弊社出荷の際、ナイフ軸 Ass'y はバランスを取ってありますので、刃一枚一枚の重量の揃っているものを全数交換か左右を相対的に交換しないとバランスがくずれ、振動のでる事があります。高速回転しますので必ずバランスに留意して、ハンマーナイフの交換を行って下さい。

17-4 ハンマーナイフの研磨

ハンマーナイフが両面共摩耗した場合、刃は一枚一枚の重量が出来るだけ揃うように注意して研磨して下さい。ハンマーナイフは、バランスが悪いと振動が出て機械が壊れますからくれぐれも注意して下さい。

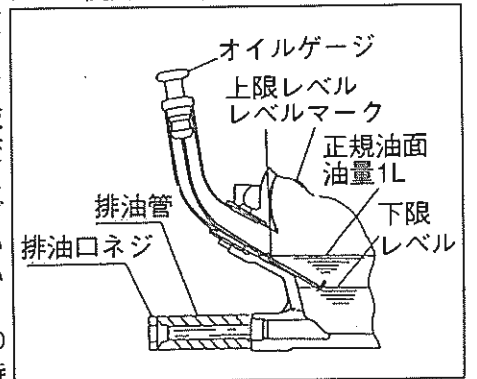
18. エンジンについて



…詳細はエンジン取扱説明書を参照して下さい。

▲注意 エンジン取扱上の注意事項

- ① エンジン燃料は自動車用無鉛ガソリンを使用して下さい。
- ② 本機は振動、傾斜、ほこり等、使用条件が苛酷な為にエンジンオイルの交換は、最初5時間使用して全量交換し、次の5時間目には減った分を補給し、10時間で全量交換する。その後は、5時間ごとに点検補給を続けながら25時間ごとに全量交換する。ほこりの多い場所で使用する場合は、更に短い時間で交換して下さい。
通常SAE30番、寒冷時20番、SD級の良質オイルを使用し、交換時は、エンジン停止直後、エンジンがまだ暖かいうちに交換し、エンジンを水平にして規定量一杯1Lまでオイルを入れて下さい。エアクリーナには油量枠までオイルを入れ、クリーナカバーの布袋をかぶせておいて下さい。クリーナオイルは常時点検し、汚れたら新しく取り換えて下さい。オイル不足はエンジンを使用不能にします。くれぐれも注意して下さい。
- ③ 草ぼこりがリコイルスタータ及びファンカバー、シリンダのフィンの間につまると空冷エンジンですのでエンジン過熱の原因になりますから注意して取り除いて下さい。
- ④ 機械使用5時間位で一度エンジンのシリンダヘッド締付ボルトにゆるみがないか確認し、増し締めを行って下さい。シリンダヘッド締付ボルトにゆるみが出ますとガスケットが吹き抜けまので、前記増し締めを行って下さい。締付トルクの規格はトルクレンチで33~37N・m (3.3~3.7kgm)です。
- ⑤ オイルポンプはトロコイドギヤ式でバラサギヤにより駆動され、油槽中のコシ網を通ったオイルはポンプによって吸入され、吐出口よりクランクケース内に噴射されます。汚損したオイルで運転するとコシ網に不純物が付着してオイルの循環が悪くなり事故発生の原因となりますのでオイル交換を定期的に必ず行って下さい。

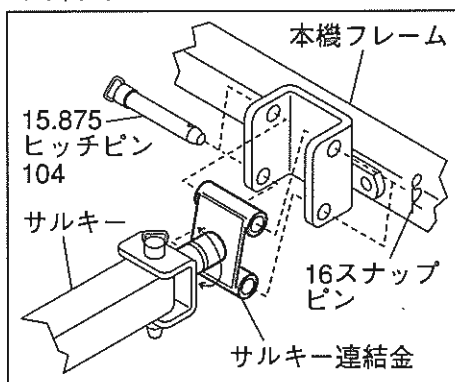


19. サルキー使用について…(特別注文品)

サルキー(乗用装置)は、ブレーキ及び工具箱付です。使用については、平坦地における乗用草刈り、作業場所までの運搬の2種類がありますが、本機に取付ける方法が異なります。

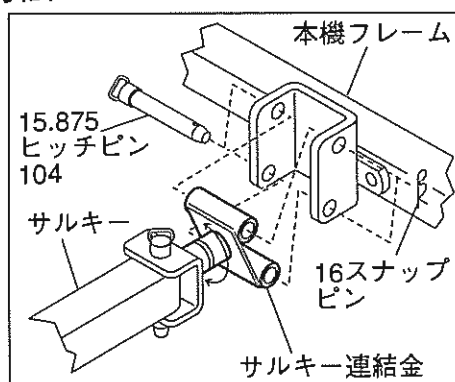
19-1 乗用草刈り作業の場合の装着方法

サルキー連結金の取付パイプを右図のようにし、(上方の取付パイプが前方になる様にする。)上方のみを15.875ヒッチピン104にて取付けて下さい。



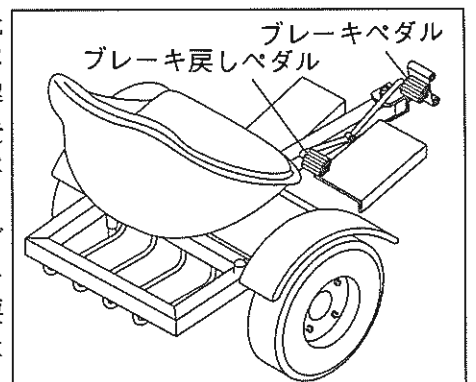
19-2 運搬作業の場合の装着方法

サルキー連結金の取付パイプを右図のようにし、(上方の取付パイプが後方になる様にする。Aの反対)上下共に15.875ヒッチピン104にて取付けて下さい。
この場合前輪を浮かして使用しますので本機の刈高調節を低く調節するとより前輪が浮きます。



19-3 サルキーのブレーキ使用について

サルキーには、フットブレーキが足元右側に装置されています。ブレーキペダルを踏めばブレーキが効き離せば解除されます。停止するには本機の走行クラッチレバーを切り、ブレーキペダルを踏んで下さい。
なおブレーキペダルを強く踏めばブレーキがロックできます。駐車ブレーキとして使用して下さい。ブレーキ戻しペダルを踏めばブレーキのロックは解除されます。



▲注意 サルキー使用時に、本機のブレーキレバーを引きますと急停止し、体が振られバランスをくずしますので、緊急時以外は使用しないで下さい。

19-4 ▲注意 サルキー使用時の注意事項

- ① 傾斜地ではサルキーを使用しないで下さい。
- ② 高速での急旋回は、ハンドルが体にあたり大変危険ですので、旋回は出来るだけ大きく、やむを得ず急旋回する場合は低速で行って下さい。

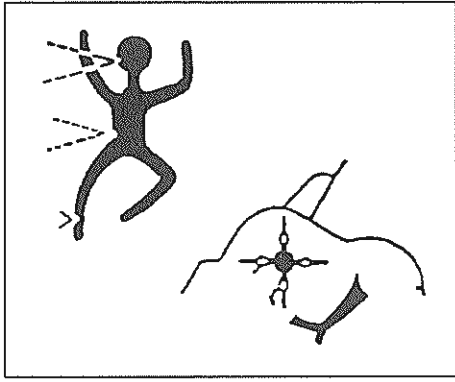
19-5 ▲注意 公道運搬について

サルキーに乗っての公道走行は、法律の関係で出来ません。歩いて運搬して下さい。

20. 使用上の注意事項

20-1 危険

- ① 飛散物、刃でケガをしないよう気をつけること。
- ② 運転中、まわりに人がいないか破損する恐れのない物がないか確認し作業すること。
- ③ 防護カバー、防護板は必ず取付けて使用すること。
- ④ 夜間使用禁止。



20-2 注意 使用上の注意事項

- ① 石、針金、棒切れ等障害物は、ナイフ損傷の原因になるので取り除いてから使用して下さい。
- ② 針金、ビニール等はナイフ軸に巻き付くので、異常音がしたら、エンジンを停止させナイフ軸の回転が止まってから除去して下さい。
- ③ ナイフが万一折損した場合は、ナイフ軸バランスが狂い、振動が出て機械が壊れるので、必ずナイフを交換して下さい。
- ④ 防護板・防護カバー・ベルトカバーは、運転者の危険防止です。破損の場合は交換し、所定の位置に必ず付けて下さい。

20-3 注意 高温部注意



運転中及び運転停止直後にカバーやマフラーにふれないで下さい。やけどをする危険があります。

21. 安全作業について

21-1. 警告 安全の為に衣服について

安全の為、機械に巻き込まれないきちんとした衣服を着用し、作業に適した安全器具・メガネ・靴・ヘルメット・手袋等を着用して下さい。



21-2. 注意 安全作業について

草刈機は、刃物を回転させる機械で、振動、傾斜、ほこり等、使用条件が過酷な上に、使用する場所、障害物、草の条件等いろいろありますから、使用者は機械の点検整備の徹底をはかり、機械操作の熟練に努め、自己の安全を図ると共に、他人に危害を及ぼさないように、正しく機械を使って安全第一に作業される事をメーカーとして強く要望します。なお、整備上の必要部品は、安全確保の為に、純正部品を使用する様お願いします。

21-3. 注意 機械の改造禁止

機械の改造はしないで下さい。
部品および油脂類の交換をするときは、当社が指定するものを使用して下さい。機械の改造や、当社指定以外の部品などを取り付けて運転すると、機械の破損や傷害事故を招くことがあります。

21-4. 警告 マフラー・エンジン回りのごみは取り除く

エンジン冷却風入口、エアクリーナー空気取入口、マフラー、エキゾストパイプ部に刈り取った草などの異物がたまりまると、エンジン不調、オーバーヒートなど火災の原因になりますので、すみやかに作業を中断し、過熱部が十分冷めるのを待って、取り除いて下さい。

21-5. 注意 枯草刈作業は、消化器等を携帯する

乾燥した枯草がエンジンマフラー・エキゾストパイプに接触または堆積すると、火災を起こす恐れがあります。初期消火のために小型消化器または水筒に水を入れて携帯することをおすすめします。

22. 飛散防止チェーンについて(オプション)

飛散防止チェーンは、草刈作業中に石等が前方に飛散し、人、建物、車等へ危害を与える事を防止するためのものです。

取付方法は、27ページフレーム部を参照して下さい。

注意 飛散防止チェーンを装着しても、飛散を完全には防止できませんので、作業は、周りに充分注意して行って下さい。

ハンマーナイフモア

HM950

パロネス草刈機

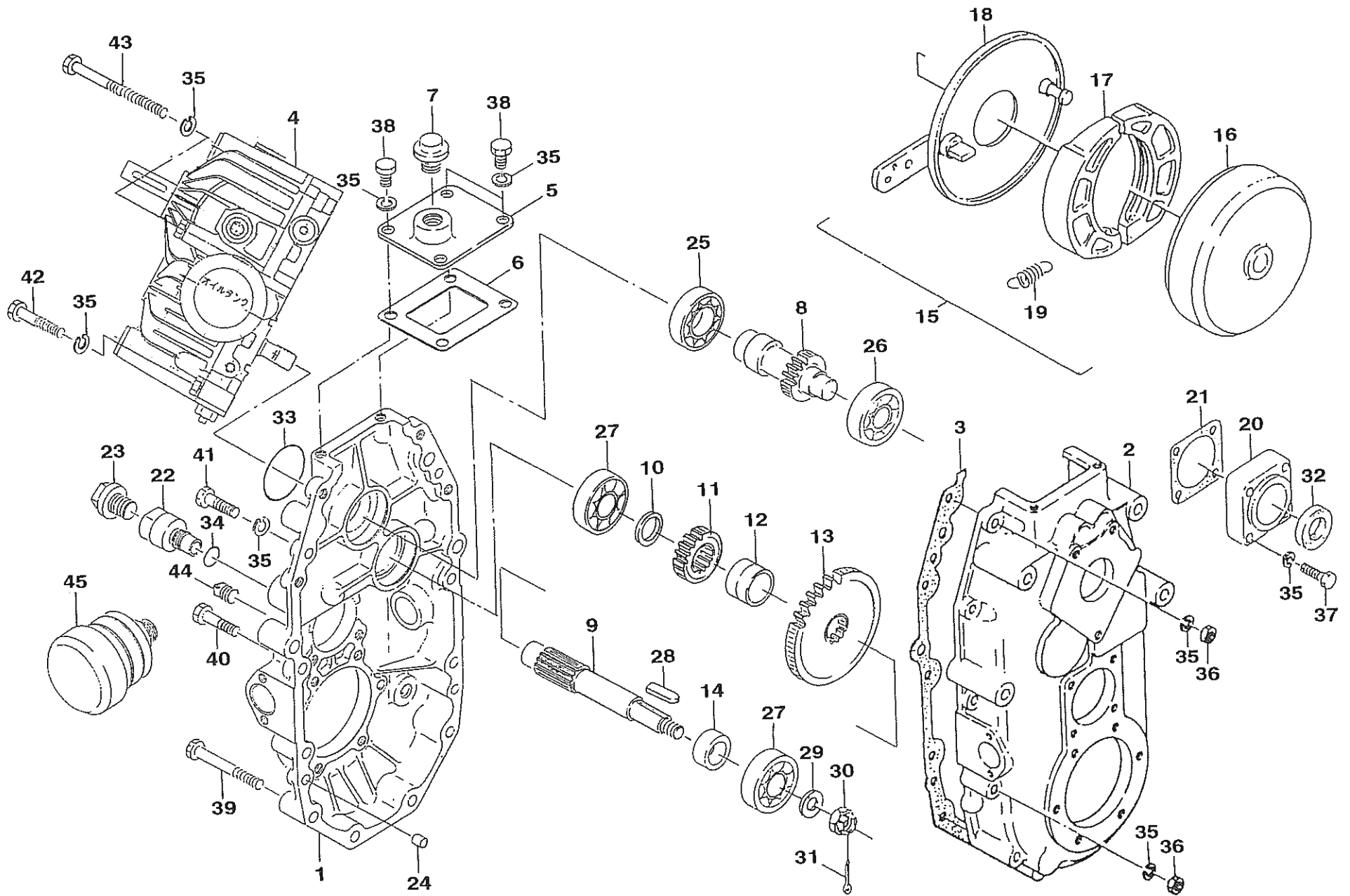
パーツカタログ

☆部品注文について

本パーツ表の部品は電算機にて管理しておりますが、誤送の原因ともなりますので、部品注文の際は必ずカタログ番号、コード番号、部品名称でご注文下さい。

(例) カタログ番号	コード番号	部品名称	数量
1-1	H35-101	ミッションケース左	1

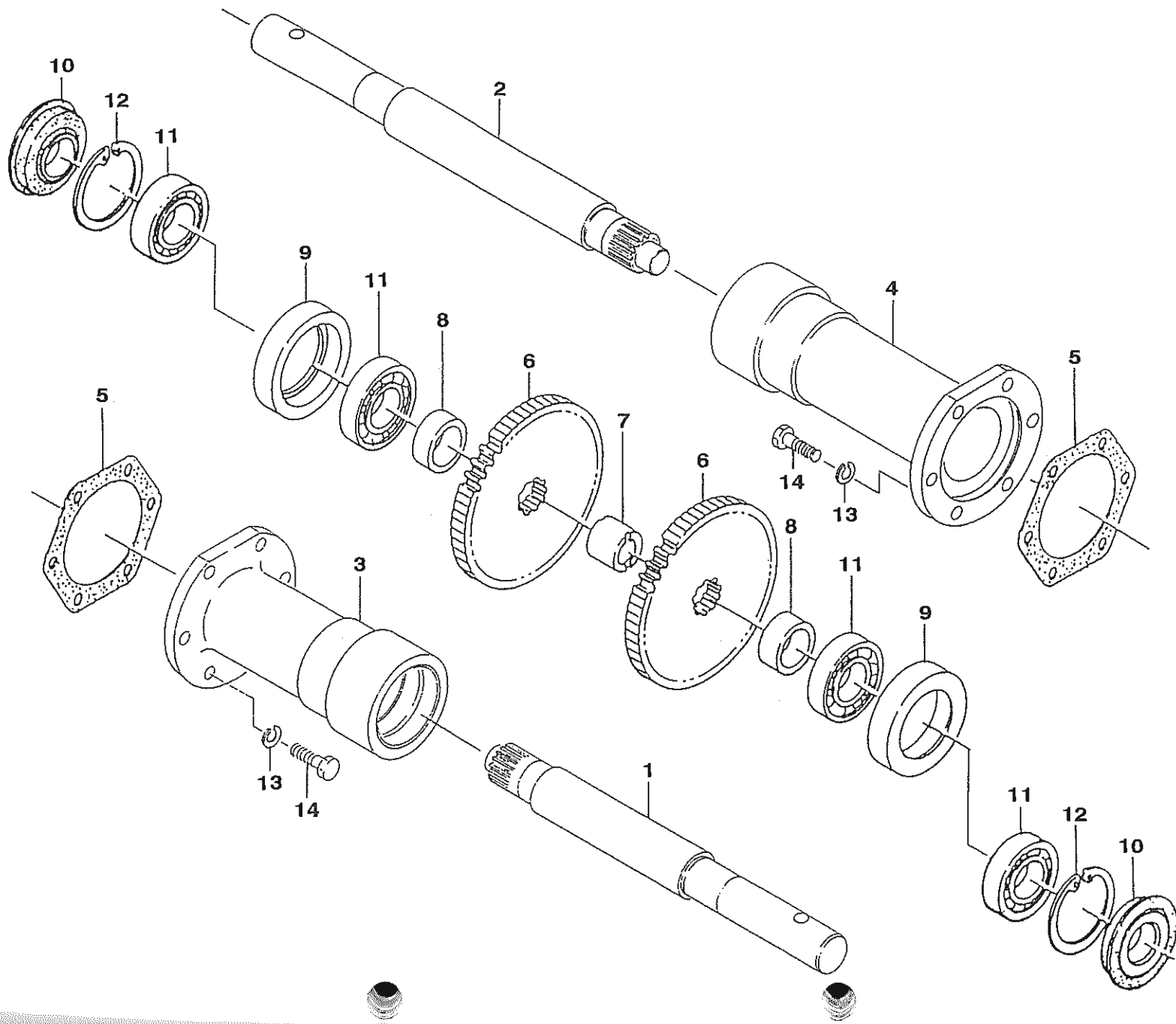
1. ミッション部 A-1



カタログ番号	コード番号	部品名称	個数	小売単価
1- 1	H35-101	ミッションケース左	1	
1- 2	H35-1120	ミッションケース右	1	
1- 3	H34-2103	パッキンA	1	
1- 4	K3242000020	HST (BDU-10S-5107)	1	
1- 5	H35-105	プレート (ケースカバー)	1	
1- 6	H35-106	パッキン (ケースカバー)	1	
1- 7	H34-4132	チュウユセン	1	
1- 8	H35-4238	シャフト (インプット) COMP	1	
1- 9	H35-4241	シャフト (セカンド)	1	
1-10	H34-4203	シム (A)	1	
1-11	H34-4209	セコンドシャフトピニオン	1	
1-12	H352-209	カラー (5)	1	
1-13	H35-4239	ギヤ (ドリブン)	1	
1-14	H35-4240	カラー (セカンドシャフト)	1	
1-15	H352-212	ブレーキASSY	1	
1-16	H34-4239	ドラム (ブレーキ)	1	
1-17		ブレーキシュー	1	
1-18		プレートASSY	1	
1-19		シュースプリング	1	
1-20	H34-4106	シールハウジング	1	
1-21	H34-4105	パッキンC	1	
1-22	H35-107	パイプ (注油)	1	
1-23	K12P-239	チュウユセン	1	
1-24	H34-4108	ノックピン	2	
1-25	601A6005	ボールベアリング	1	
1-26	601A6303	ボールベアリング	1	
1-27	601A6204	ボールベアリング	2	
1-28	512A0529	平行キー (片丸)	1	
1-29	410B1200	ヒラザガネ	1	
1-30	322B1200	溝付ナット	1	
1-31	550D3025	割ピン	1	
1-32	654A20358	オイルシール	1	
1-33	672B2046	Oリング	1	
1-34	670B2015	Oリング	1	
1-35	461F0800	バネザカネ M8	26	

カタログ番号	コード番号	部品名称	個数	小売単価
1-36	310B0800	六角ナットM8	8	
1-37	110B0840	六角ボルトM8×40	4	
1-38	110B0814	六角ボルトM8×14	4	
1-39	110B0870	六角ボルトM8×70	6	
1-40	110B0835	六角ボルトM8×35	2	
1-41	110B0830	六角ボルトM8×30	4	
1-42	110G0845	六角ボルトM8×45	2	
1-43	110G08115	六角ボルトM8×115	2	
1-44	756Y0200	プラグ	1	
1-45	K3243000050	オイルタンク	1	

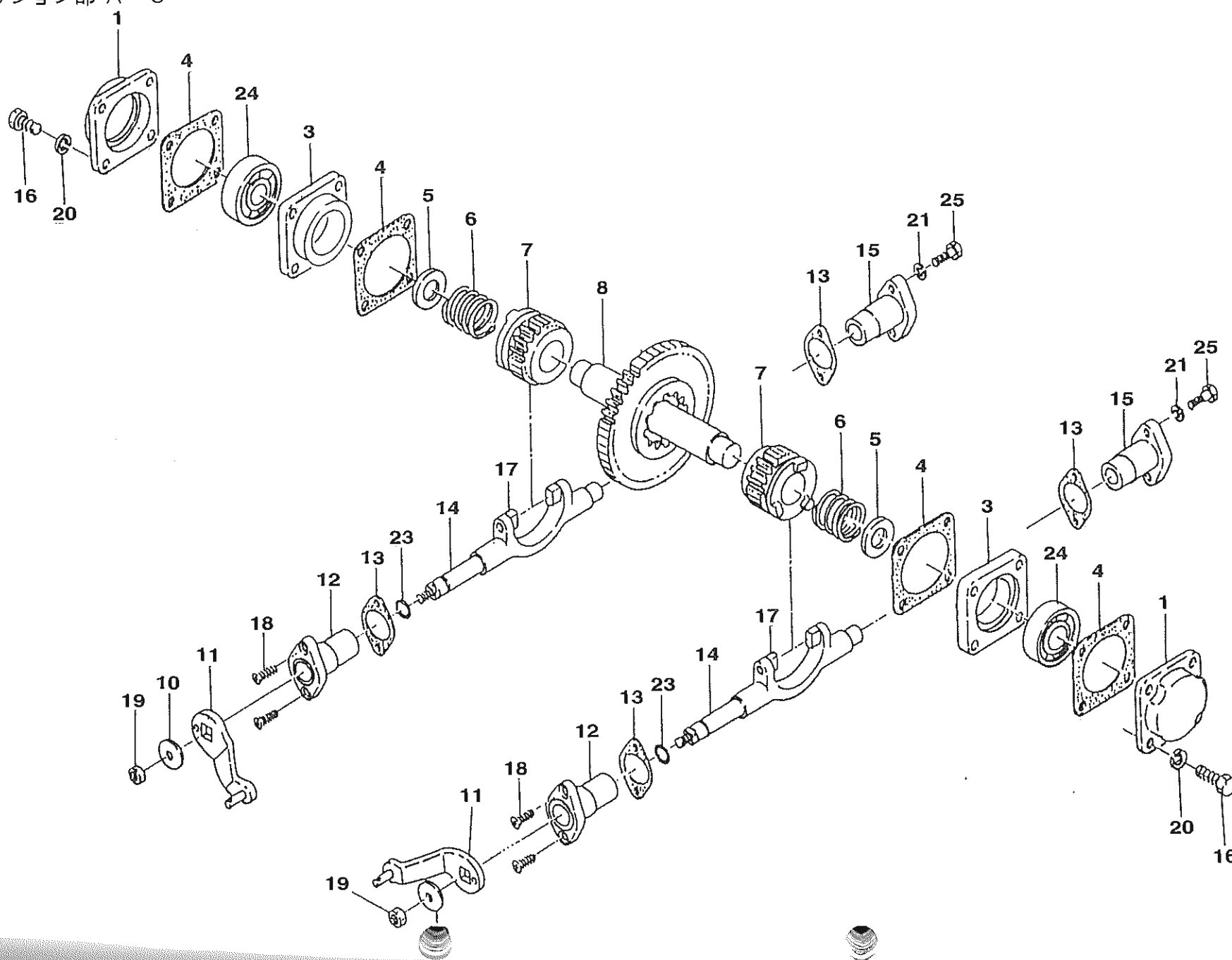
2. ミッション部 A-2



カタログ 番号	コード番号	部品名称	個数	小売単価
2-1	H35-575	シャフト (ライト・ホイール)	1	
2-2	H35-576	シャフト (レフト・ホイール)	1	
2-3	H35-577	パイプ (ライト・アクスル) COMP	1	
2-4	H35-578	パイプ (レフト・アクスル) COMP	1	
2-5	H34-4510	パッキンE	2	
2-6	H35-4205	ホイールギヤ	2	
2-7	H35-4505	ディスタンスピースA	1	
2-8	H351-4529	ディスタンスピースH	2	
2-9	H351-4519	ベアリングケース	2	
2-10	H35-9525	軸付オイルシール	2	
2-11	601A6206	ボールベアリング	4	
2-12	481J6200	スナップリング	2	
2-13	461F0800	バネザガネM8	12	
2-14	110B0830M	六角ボルトM8×30	12	

カタログ 番号	コード番号	部品名称	個数	小売単価

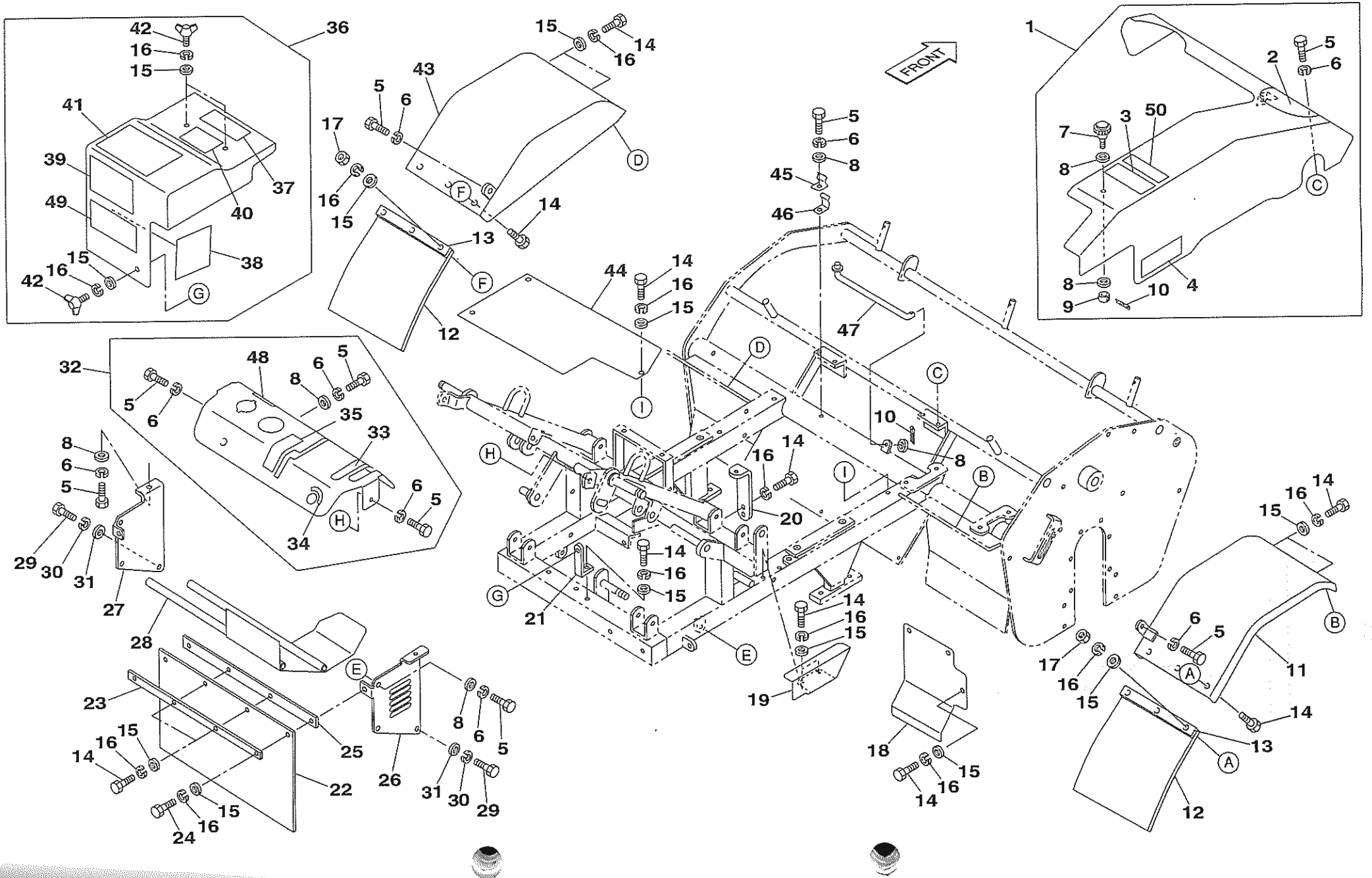
3. ミッション部 A-3



カタログ番号	コード番号	部品名称	個数	小売単価
3-1	H35-4706	ベアリングハウジング	2	
3-2				
3-3	H35-4708	ハウジングガイド	2	
3-4	H35-4105	パッキンG	4	
3-5	H35-4206	シム	2	
3-6	H35-4707	クラッチバネ	2	
3-7	H35-4203	クラッチギヤ	2	
3-8	H35-4222	シャフト(クラッチ) COMP	1	
3-9				
3-10	H35-4704	シフトナットロックワッシャ	2	
3-11	H35-4702	クラッチレバー	2	
3-12	X178-058	ホークホルダ	2	
3-13	H34-4313	パッキンD	4	
3-14	H35-3701	サイドクラッチシフト	2	
3-15	H35-4711	シフトサポータ	2	
3-16	110G0830M	六角ボルトM8×30	8	
3-17	H35-4703	シフトピン	4	
3-18	221B0618	⊕ⅢコネジM6×18	4	
3-19	310B0800	六角ナットM8	2	
3-20	461F0800	バネザガネM8	8	
3-21	461F0600	バネザガネM6	4	
3-22				
3-23	672B1512	Oリング S-12	2	
3-24	601A6204	ボールベアリング	2	
3-25	110B0620	六角ボルトM6×20	4	

カタログ番号	コード番号	部品名称	個数	小売単価

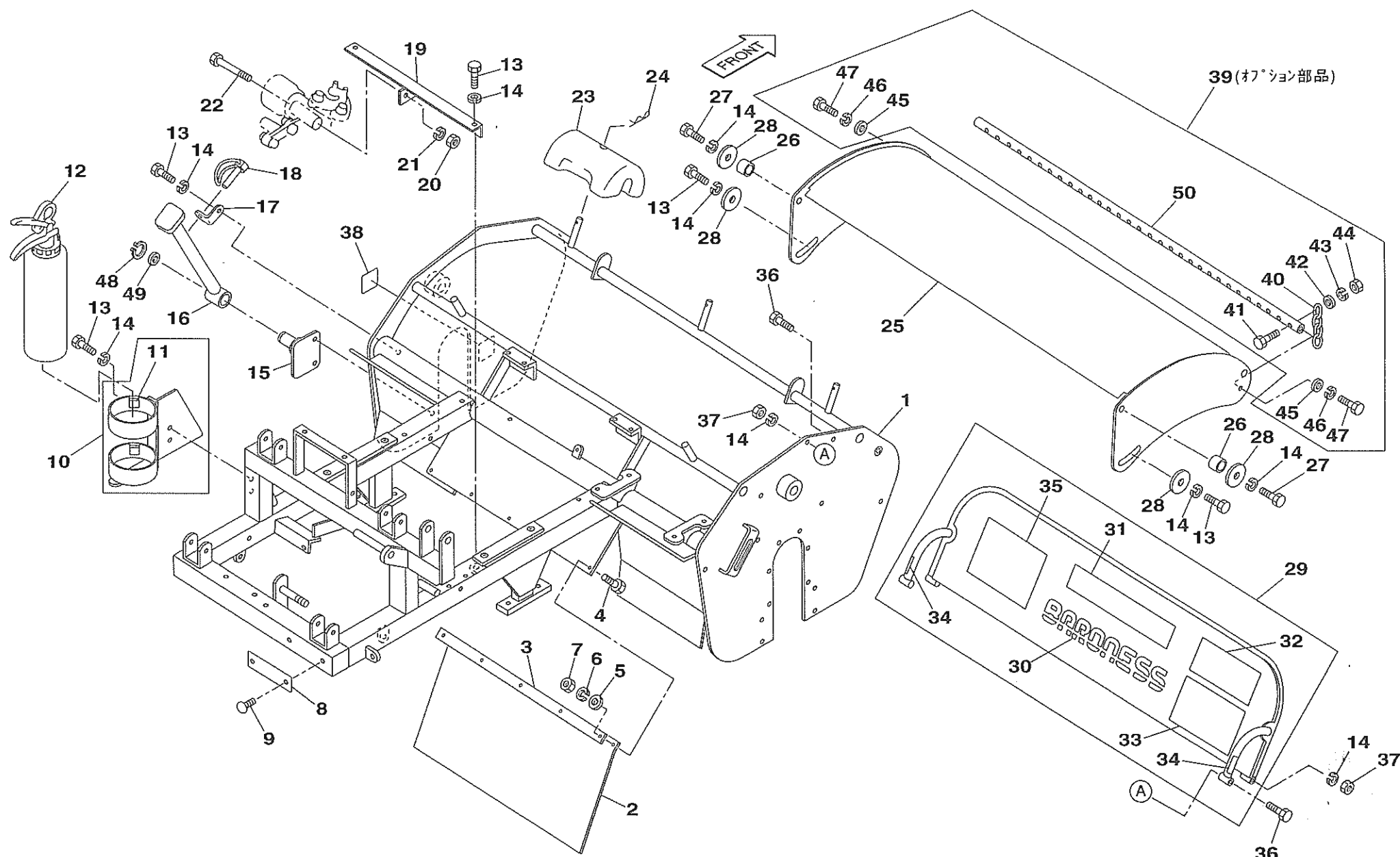
5. カバー部



カタログ番号	コード番号	部品名称	個数	小売単価
5- 1	HM950--0224Z0	ベルトカバーCOMP	1	
5- 2	HM950--0222Z0	ビーカルマーク	1	
5- 3	K4205000670	ベルト回転物注意マーク	1	
5- 4	K4205000660	押しつぶし注意	1	
5- 5	K0000080152	8ボルト15	14	
5- 6	K0200080002	8Sワッシャー	14	
5- 7	K1320000020	8孔付ツマミ32	1	
5- 8	K5000080002	8ワッシャー	8	
5- 9	K4031000030	15防振ゴム7.515	1	
5-10	K0300020202	2割ピン20	2	
5-11	HM950--3204AG	車輪カバー右	1	
5-12	HM950--3208Z0	車輪カバーエプロン	2	
5-13	HM950--0209Z2	エプロン押エ金	2	
5-14	K0000060152	6ボルト15	23	
5-15	K5000060002	6ワッシャー	26	
5-16	K0200060002	6Sワッシャー	28	
5-17	K0100060002	6ナット	6	
5-18	HM950--3207AG	後部カバー	1	
5-19	HM950--3203ZG	テンションカバー	1	
5-20	HM950--0202Z2	取付金	1	
5-21	HM950--0213ZG	カバー取付金	1	
5-22	HM950--3210Z0	下部カバーエプロン	1	
5-23	HM950--3211Z2	エプロン押エ金	1	
5-24	K0000060252	6ボルト25	2	
5-25	HM950--0221Z2	エプロン取付板	1	
5-26	HM950--0218ZG	アンダーカバー右側板	1	
5-27	HM950--0219AG	アンダーカバー左側板	1	
5-28	HM950--0220ZG	アンダーカバー	1	
5-29	K0000100202	10ボルト20	4	
5-30	K0200100002	10Sワッシャー	4	
5-31	K5000100002	10ワッシャー	4	
5-32	HM950--3215Z0	操作板COMP	1	
5-33	K4203000890	ナイフクラッチマーク	1	
5-34	K4209000410	キースイッチマーク	1	
5-35	K4209000450	1ペダル式前後進マーク	1	

カタログ番号	コード番号	部品名称	個数	小売単価
5-36	HM950--3216A0	バッテリーカバーCOMP	1	
5-37	K4205000680	騒音注意マーク	1	
5-38	K4033000350	2板ゴム100100	1	
5-39	HM950--0223Z0	メンテナンスシール	1	
5-40	K4205001260	清掃マーク	1	
5-41	K4205000640	運転前の注意事項ラベル	1	
5-42	K0022060152	6蝶ボルト15	3	
5-43	HM950--3205AG	車輪カバー左	1	
5-44	HM950--0206ZG	防塵カバー	1	
5-45	K1090000108	ロッド受けB	1	
5-46	K5270002052	ロッド受けA	1	
5-47	HM950--3217Z2	ストッパーロッド	1	
5-48	K4209000590	非常停止スイッチマーク	1	
5-49	K4205001000	火災危険ラベル	1	
5-50	HM950--0225Z0	ウエイト取付指示マーク	1	

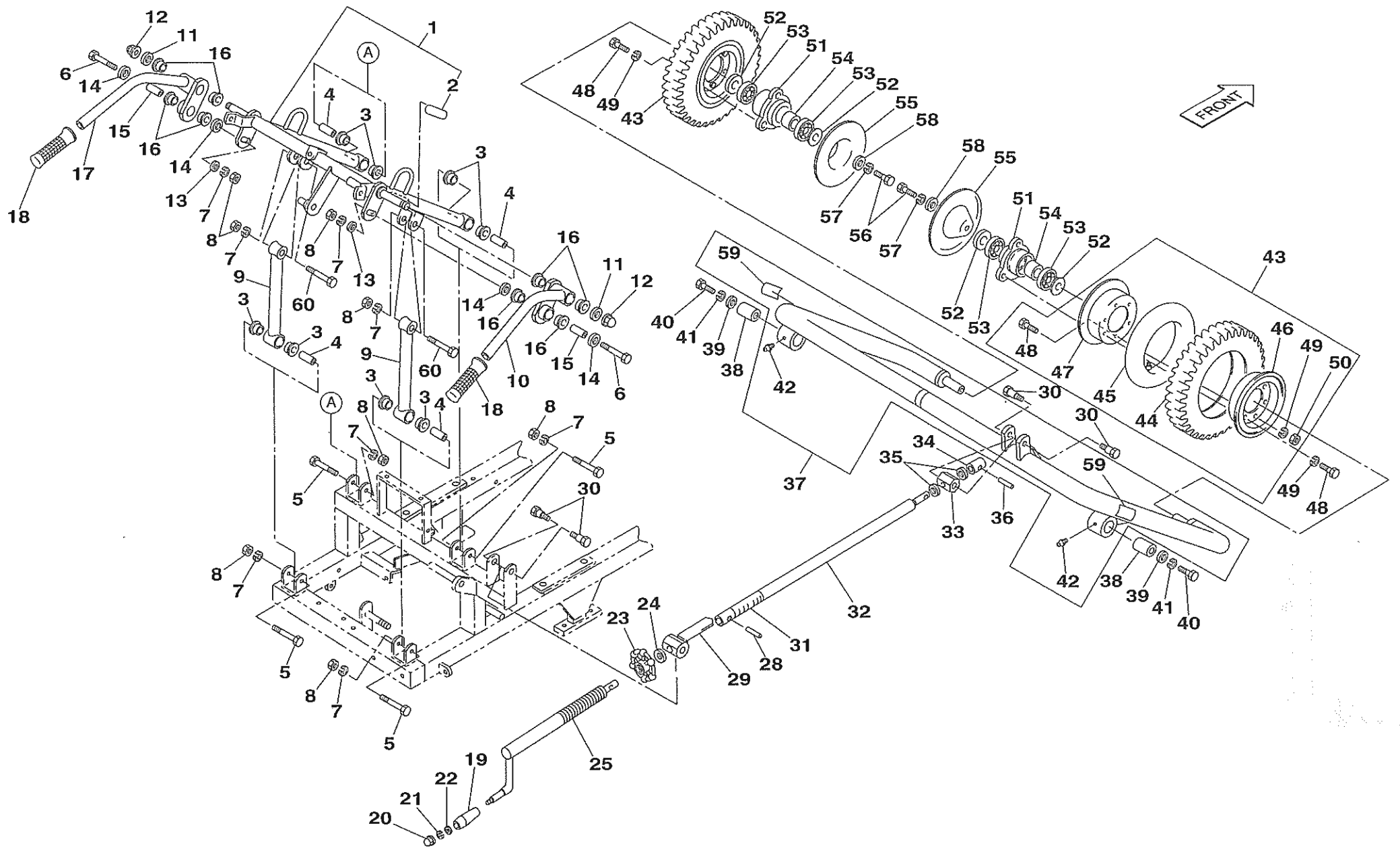
6. フレーム部



カタログ番号	コード番号	部品名称	個数	小売単価
6-1	HM950--3301BG	フレーム	1	
6-2	HM950--3302Z0	エプロン	1	
6-3	HM950--3303Z2	エプロン押エ金	1	
6-4	K0000060152	6ボルト15	5	
6-5	K5000060002	6ワッシャー	5	
6-6	K0200060002	6Sワッシャー	5	
6-7	K0100060002	6ナット	5	
6-8	K4200000160	ネームプレート (接着剤付)	1	
6-9	K4510614140	Aエイベックス1661-0414	2	
6-10	HM950--3312Z0	消火器取付台COMP	1	
6-11	K4033000300	2板ゴム1919	2	
6-12	K3900000020	消火器SP-3X	1	
6-13	K0000080152	8ボルト15	7	
6-14	K0200080002	8Sワッシャー	13	
6-15	HM950--3306ZG	スタンド取付ベース	1	
6-16	HM950--3307ZG	スタンドバー	1	
6-17	HM950--0308ZG	スタンド止メ金	1	
6-18	K0450000028	デルタピン9	1	
6-19	HM950--3304ZG	ミッション取付台	1	
6-20	K0100100002	10ナット	1	
6-21	K0200100002	10Sワッシャー	1	
6-22	K0003101052	10ボルト105	1	
6-23	K690800001D	ウエイト	2	
6-24	K0331000008	10スナップピン	2	
6-25	HM950--3311ZG	防護カバー	1	
6-26	K6210000202	8.2カラー165.2	2	
6-27	K0000080202	8ボルト20	2	
6-28	K5012308242	2.3SPCC座金824	4	
6-29	HM950--3309Z0	防護板COMP	1	
6-30	K4201000140	BARONESSマーク45白	1	
6-31	K4205000050	注意マーク	1	
6-32	K4205000360	ハンマーナイフモア危険マーク	1	
6-33	K4205000460	ハンマーナイフ点検事項	1	
6-34	K4209000570	吊り上げ位置指示マーク	2	
6-35	K4205000840	急傾斜地作業注意事項ラベル	1	

カタログ番号	コード番号	部品名称	個数	小売単価
6-36	K0013080402	8調質ボルト40	4	
6-37	K0100080002	8ナット	4	
6-38	K4209000370	グリスアップ10時間マーク	1	
6-39	HM950--1101Z0	飛散防止チェンAss'y	1	
6-40	K4534000013	A6サイドリンクチェン5リンク	31	
6-41	K0013080352	8調質ボルト35	31	
6-42	K5012308242	2.3SPCC座金824	31	
6-43	K0200080002	8Sワッシャー	31	
6-44	K0100080002	8ナット	31	
6-45	K5000100002	10ワッシャー	2	
6-46	K0200100002	10Sワッシャー	2	
6-47	K0000100202	10ボルト20	2	
6-48	K0401025001	ストップリングS25	1	
6-49	K5051025350	1C5191P座金2535	1	
6-50	HM950--1102ZD	チェン止メバー	1	

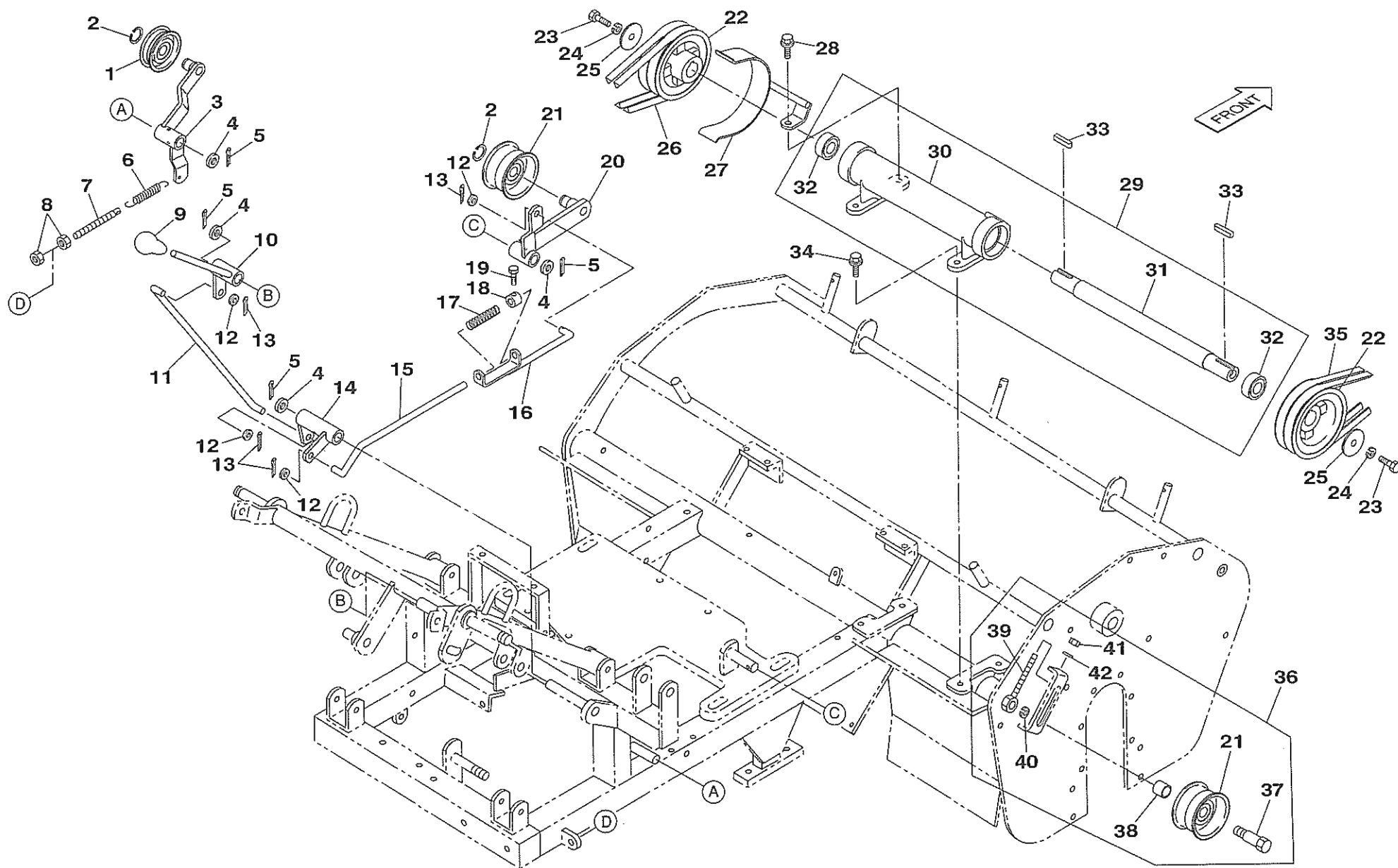
7. ハンドル・前輪部



カタログ番号	コード番号	部品名称	個数	小売単価
7-1	HM950--3405ZL	ハンドル台COMP	1	
7-2	K4209000570	吊り上げ位置指示マーク	2	
7-3	K4031000050	ハンドル用ゴム35	8	
7-4	K6211000022	12.7カラー17.340	6	
7-5	K0003120702	12ボルト70	4	
7-6	K0003120652	12ボルト65	2	
7-7	K0200120002	12Sワッシャー	8	
7-8	K0100120002	12ナット	8	
7-9	HM950--3402ZL	ハンドルストラット	2	
7-10	HM950--3403ZL	ハンドル右	1	
7-11	K5074514322	4.5SPHC座金1432	2	
7-12	K0113140002	14袋ナット3P1.5	2	
7-13	K5000120002	12ワッシャー	2	
7-14	K5073212302	3.2SPHC座金1230	4	
7-15	K6211000062	12.7SGPカラー17.331	2	
7-16	K4031000020	ハンドル用ゴム32	8	
7-17	HM950--3404ZL	ハンドル左	1	
7-18	K1300000210	ハンドル握り黒25.4	2	
7-19	K1301000120	25レバー握り70	1	
7-20	K0110060002	6袋ナット	1	
7-21	K0200060002	6Sワッシャー	1	
7-22	K5000060002	6ワッシャー	1	
7-23	HM950--0416Z4	ストッパーハンドル	1	
7-24	K0211180001	18さらばねH	1	
7-25	HM950--3417Z3	刈高調節ハンドル 041977	1	
7-26				
7-27				
7-28	K0320060251	6スプリングピン25	1	
7-29	HM950--0415Z2	支点メタル	1	
7-30	K6082000092	14段付ボルト	4	
7-31	K4209000560	刈高目盛マーク	1	
7-32	HM950--3411Z2	刈高調節軸	1	
7-33	HM950--0413Z2	刈高調節メタル	1	
7-34	HM950--0414Z2	16孔付カラー2515	1	
7-35	K5011016282	1SPCC座金1628	2	

カタログ番号	コード番号	部品名称	個数	小売単価
7-36	K0320050251	5スプリングピン25	1	
7-37	HM950--0418Z0	前輪取付アームCOMP	1	
7-38	HM950--0408Z2	16.5カラー3041	2	
7-39	K5074516402	4.5SPHC座金1640	2	
7-40	K0013160652	16調整ボルト65	2	
7-41	K0200160002	16Sワッシャー	2	
7-42	K1440000010	グリスニップル	2	
7-43	K2030000110	タイヤ3.50-5Ass'y	2	
7-44	K2031000010	タイヤ3.50-5UL4PR	2	
7-45	K2091000130	チューブ3.50-5TR87S	2	
7-46	K209000031L	ホイール3.00SP-5アウター	2	
7-47	K209000032L	ホイール3.00SP-5インナー	2	
7-48	K0000080152	8ボルト15	12	
7-49	K0200080002	8Sワッシャー	12	
7-50	K0100080002	8ナット	6	
7-51	K2160000032	前輪取付座	2	
7-52	K5011020472	1SPCC座金2047	4	
7-53	K0606062040	ベアリング6204RS	4	
7-54	K6212000210	20.2STKMカラー25.427	2	
7-55	HM950--3410ZL	ホイールキャップ	2	
7-56	K0000100252	10ボルト25	2	
7-57	K0200100002	10Sワッシャー	2	
7-58	K5073210262	3.2SPHC座金1035	2	
7-59	K4209000380	グリスアップ50時間マーク	2	
7-60	K0003120602	12ボルト60	2	

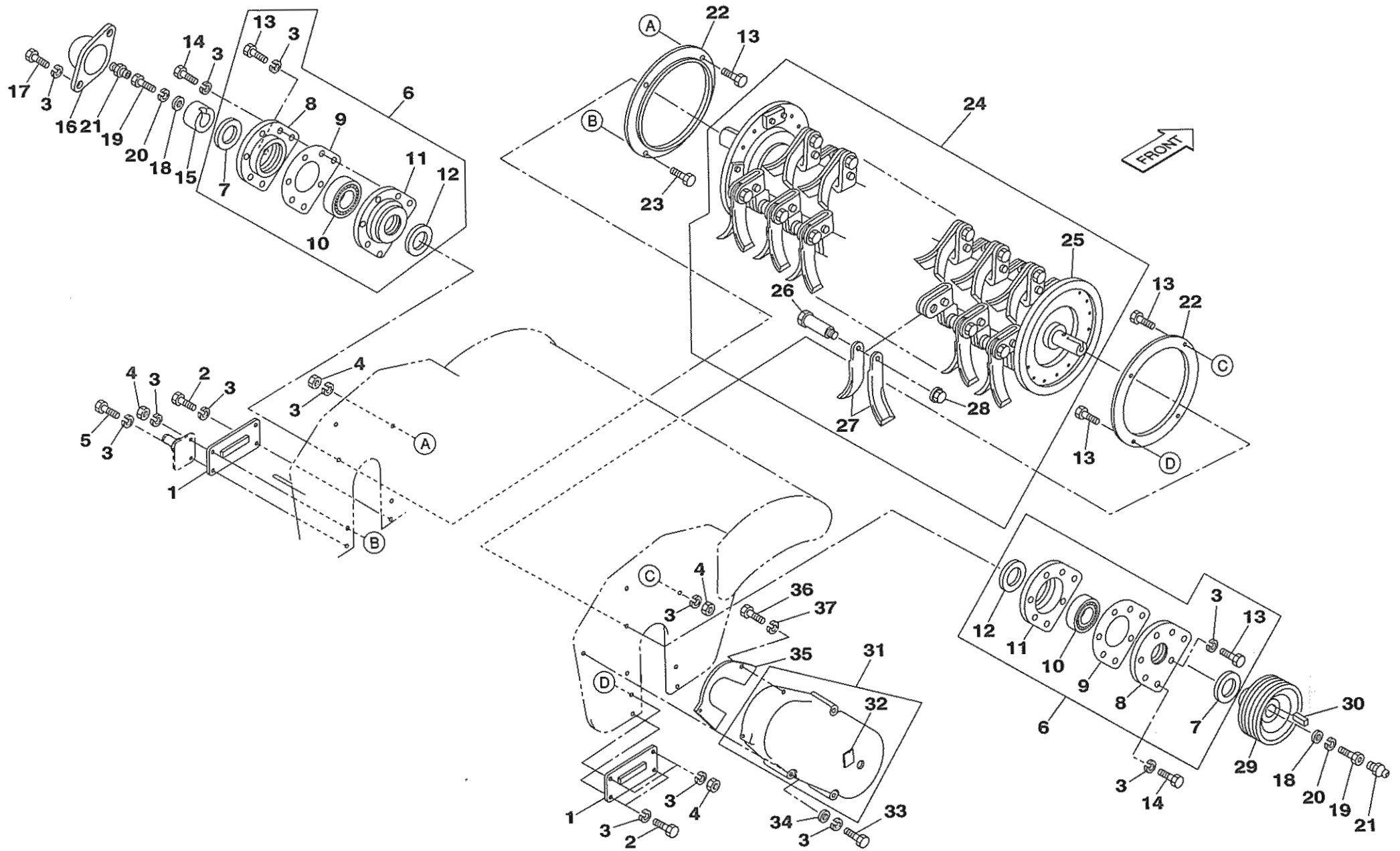
9. テンション部



カタログ番号	コード番号	部品名称	個数	小売単価
9- 1	K2470180600	テンションプーリー1860	1	
9- 2	K0401017001	ストップリングS17	2	
9- 3	HM950--0610Z2	走行テンションレバー	1	
9- 4	K5000160002	16ワッシャー	4	
9- 5	K0300032252	3.2割ピン25	4	
9- 6	K103000002D	2.9Uフックバネ15.288	1	
9- 7	K6122000082	10調節ネジ97	1	
9- 8	K0100100002	10ナット	2	
9- 9	K1300000050	9握り赤35.5	1	
9-10	HM950--0601Z2	ナイフクラッチ	1	
9-11	HM950--0602Z2	ナイフテンションロッドA	1	
9-12	K5000100002	10ワッシャー	4	
9-13	K0300025202	2.5割ピン20	4	
9-14	HM950--0603Z2	テンション中間レバー	1	
9-15	HM950--0604Z2	ナイフテンションロッドB	1	
9-16	HM950--3605Z2	ナイフテンションロッドC	1	
9-17	K1000000078	3.5圧縮バネ17.560	1	
9-18	K6218000032	10.5タップ付カラー2015	1	
9-19	K0000080122	8ボルト12	1	
9-20	HM950--3606Z2	ナイフテンションレバー	1	
9-21	K2470400700	テンションプーリー4070	2	
9-22	HM950--0608Z2	中間軸プーリー	2	
9-23	K0000100252	10ボルト25	2	
9-24	K0200100002	10Sワッシャー	2	
9-25	K5074510422	4.5SPHC座金1042	2	
9-26	K2371400400	VベルトW4SB40	2	
9-27	HM950--0609Z2	中間軸ベルトストッパー	1	
9-28	K0007080252	8ボルト25SW	1	
9-29	HM950--0611Z0	中間軸 Ass'y	1	
9-30	HMB95--0623ZG	中間軸メタル	1	
9-31	HM95--0622A0	中間軸	1	
9-32	K0609062050	ベアリング62052RSC3	2	
9-33	K0500707350	7両丸キー735.5	2	
9-34	K0007080202	8ボルト20SW	3	
9-35	K2371400430	VベルトW4SB43	2	

カタログ番号	コード番号	部品名称	個数	小売単価
9-36	HMB95--0650Z0	ダブルテンションプーリー Ass'y	1	
9-37	K6083000122	六角頭付テンションピン52	1	
9-38	HM95--0630Z2	テンションプーリーカラー	1	
9-39	K7303000012	テンションプーリー調節ボルト	1	
9-40	K0200140002	14Sワッシャー	1	
9-41	K0100080002	8ナット	1	
9-42	K5000080002	8ワッシャー	1	

10. ナイフ部

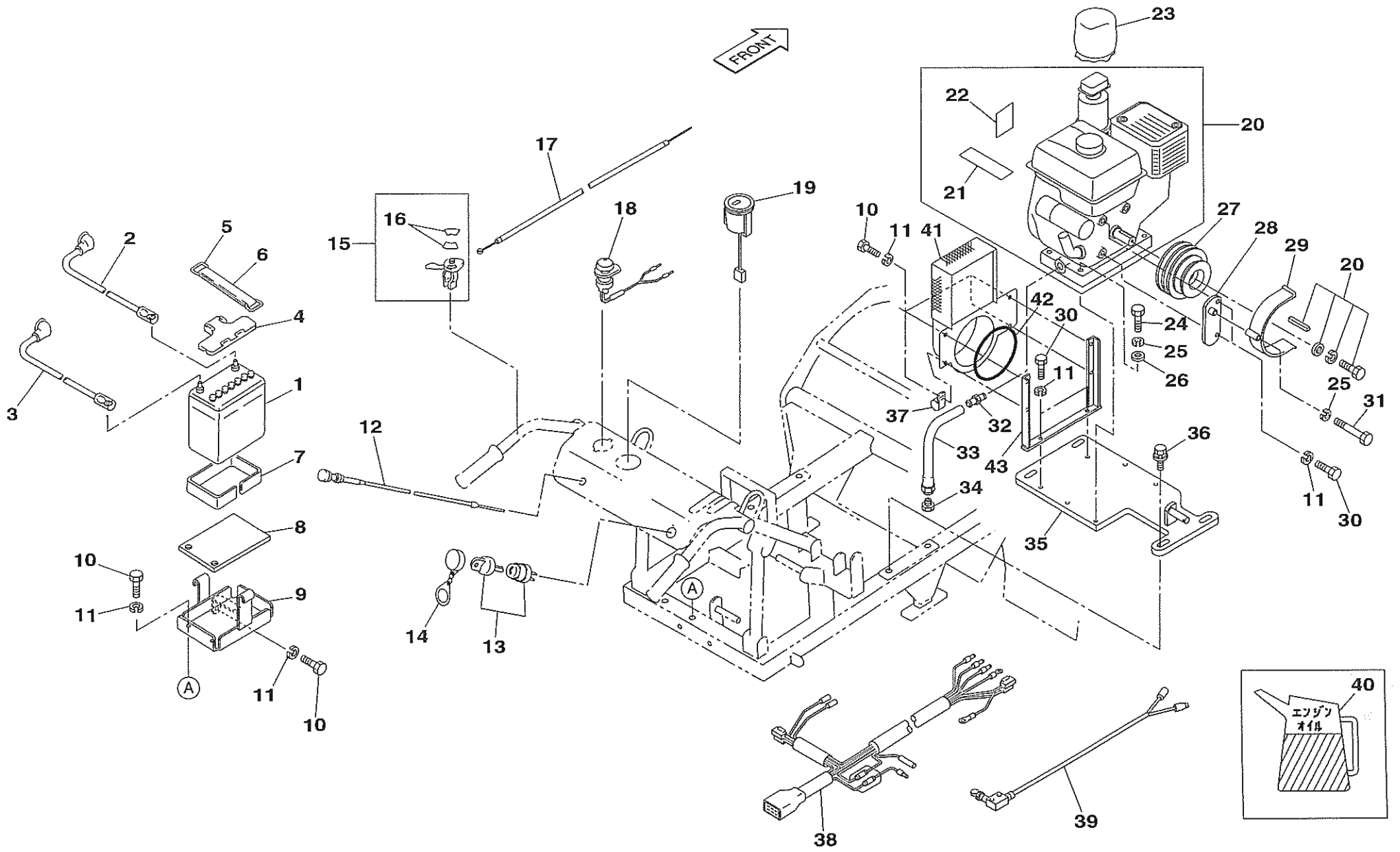


カタログ番号	コード番号	部品名称	個数	小売単価
10- 1	HM950--0705ZG	側板ツギ板	2	
10- 2	K0000080122	8ボルト12	3	
10- 3	K0200080002	8Sワッシャー	29	
10- 4	K0100080002	8ナット	8	
10- 5	K0000080152	8ボルト15	1	
10- 6	HMA95--0705Z0	ナイフ軸メタル Ass'y	2	
10- 7	K4004480600	4.5フェルト4860	2	
10- 8	HMA95--0706Z2	ナイフ軸メタルフタ	2	
10- 9	HMA95--0708Z0	ナイフ軸メタル用パッキン	2	
10-10	K0601063060	ベアリング6306C3	2	
10-11	HMA95--0709Z2	ナイフ軸メタル	2	
10-12	K4004440560	4.5フェルト4456	2	
10-13	K0000080202	8ボルト20	9	
10-14	K0010080252	8調質ボルト25	10	
10-15	HM95---0710Z2	ナイフ軸カバーリング	1	
10-16	HM95---0711Z2	ニップルカバー	1	
10-17	K0013080302	8調質ボルト30	2	
10-18	K5074512432	4.5SPHC座金1243	2	
10-19	K0071000552	ナイフ軸ブリー縮付ボルト	2	
10-20	K0200120002	12Sワッシャー	2	
10-21	K1440000010	グリスニップル	2	
10-22	HM95---0712Z2	ナイフ草マキ付防止板	2	
10-23	K0000080252	8ボルト25	1	
10-24	K811009501R	ナイフ軸 Ass'y950	1	
10-25	HM950--0704A0	ナイフ軸	1	
10-26	K6083000088	10取付ピン22	40	
10-27	K252000003B	ハンマーナイフ4.5110	80	
10-28	K0143080002	8さらばね付きナット	40	
10-29	HM950--0703AD	ナイフ軸Vブリー	1	
10-30	K0500707350	7両丸キー735.5	1	
10-31	HM950--0706Z0	ナイフ軸カバーCOMP	1	
10-32	K4209000370	グリスアップ10時間マーク	1	
10-33	K0003080852	8ボルト85	3	
10-34	K5000080002	8ワッシャー	3	
10-35	HM950--0702ZG	ナイフ軸カバー後	1	

カタログ番号	コード番号	部品名称	個数	小売単価
10-36	K0000060152	6ボルト15	2	
10-37	K0200060002	6Sワッシャー	2	

11. エンジン部

HM950

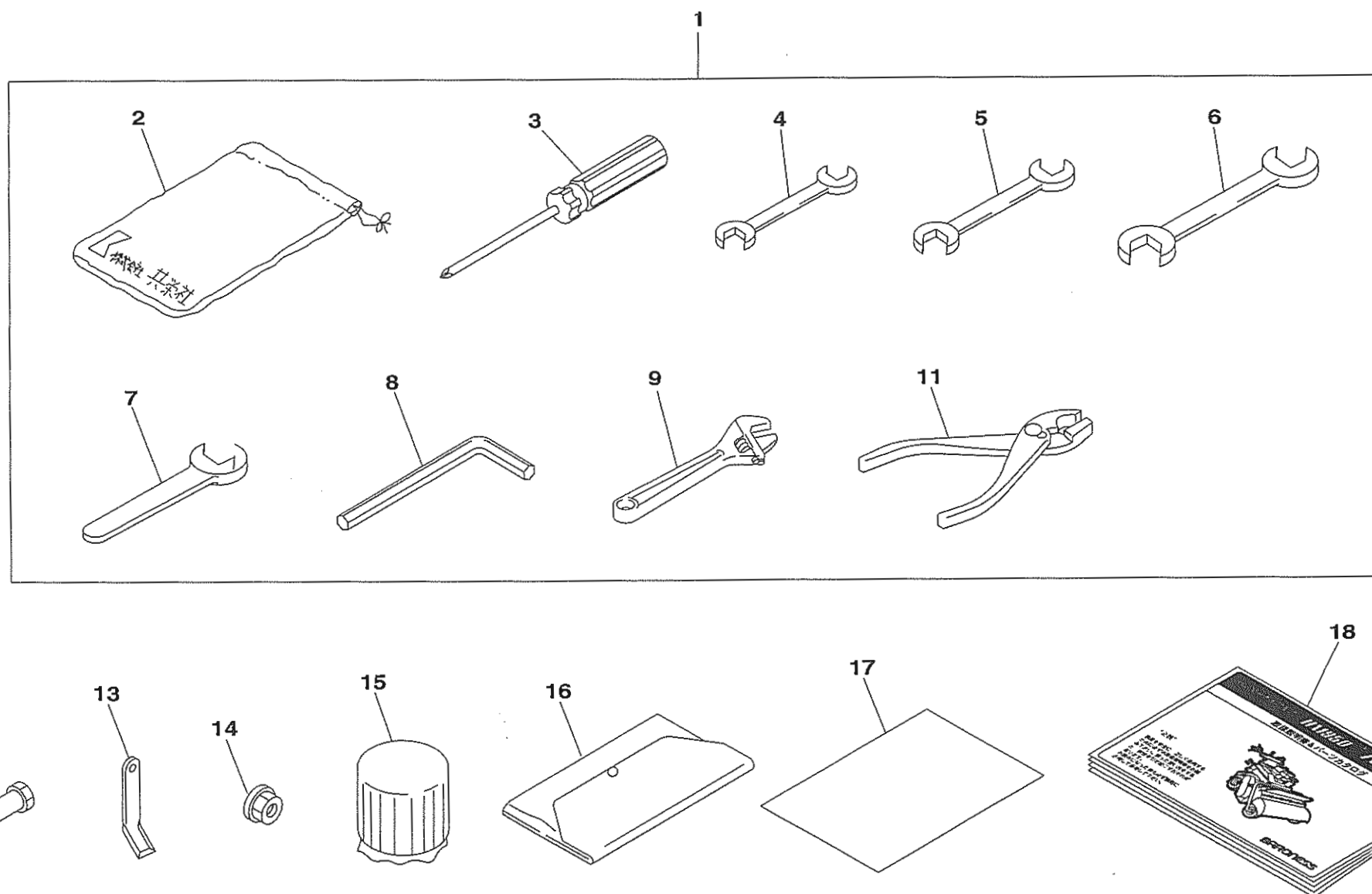


カタログ番号	コード番号	部品名称	個数	小売単価
11- 1	K3600000110	バッテリー-FZ40B19R	1	
11- 2	K3610000270	+バッテリーコード300	1	
11- 3	K3611000160	バッテリーアースコード400	1	
11- 4	K591000003B	バッテリーカバー-38B19	1	
11- 5	K5274000012	バッテリー押工金	2	
11- 6	K4039000010	バッテリー止メゴム	1	
11- 7	K4033000010	バッテリー横ゴム590	1	
11- 8	HM950--0808Z0	防振ゴム	1	
11- 9	HM950--0805ZG	バッテリー台	1	
11-10	K0000080152	8ボルト15	7	
11-11	K0200080002	8Sワッシャー	11	
11-12	K1100163000	チョークワイヤー-1630	1	
11-13	K3660000010	メインスイッチ	1	
11-14	K1310000080	スイッチ用ゴムキャップ Ass'y	1	
11-15	K9230000050	スロットルレバーCOMP	1	
11-16	K4203000170	スロットルレバーマーク	1	
11-17	K1110177000	スロットルワイヤー-1770	1	
11-18	K3671000060	切換スイッチP11320	1	
11-19	K3650000020	アワーメーター	1	
11-20	K9270000210	マーク付三菱エンジンGM401PE	1	
11-21	K4205000730	エンジン注意プレート小	1	
11-22	K4205000540	指示プレート	1	
11-23	K4110000010	クリーナーカバー小	1	
11-24	K0000100452	10ボルト45	4	
11-25	K0200100002	10Sワッシャー	5	
11-26	K5000100002	10ワッシャー	4	
11-27	HM950--0801Z2	エンジンプーリー	1	
11-28	HM950--0802Z2	ベルトストッパー取付板	1	
11-29	HM950--3803Z2	エンジンベルトストッパー	1	
11-30	K0000080202	8ボルト20	4	
11-31	K0003100552	10ボルト55	1	
11-32	K6084000092	ドレンアダプター-M14	1	
11-33	K3140000160	2556-08ホース4-430	1	
11-34	K1420000022	ドレンホース用PF1/2ネジ	1	
11-35	HM950--3804ZG	エンジンベース	1	

カタログ番号	コード番号	部品名称	個数	小売単価
11-36	K0007100352	10ボルト35SW	4	
11-37	K4270030080	30ハーネスクリップM8	1	
11-38	HM950--3809Z0	配線	1	
11-39	K3671000050	リミットSW-SL1	1	
11-40	K2910000000	エンジンオイル	1L	
11-41	HM950--0812Z0	シュノーケルCOMP	1	
11-42	K3198504900	黒トリムシール4100-16A-0490	1	
11-43	HM950--0811ZG	シュノーケル取付金	1	

12. 工具及び予備部品

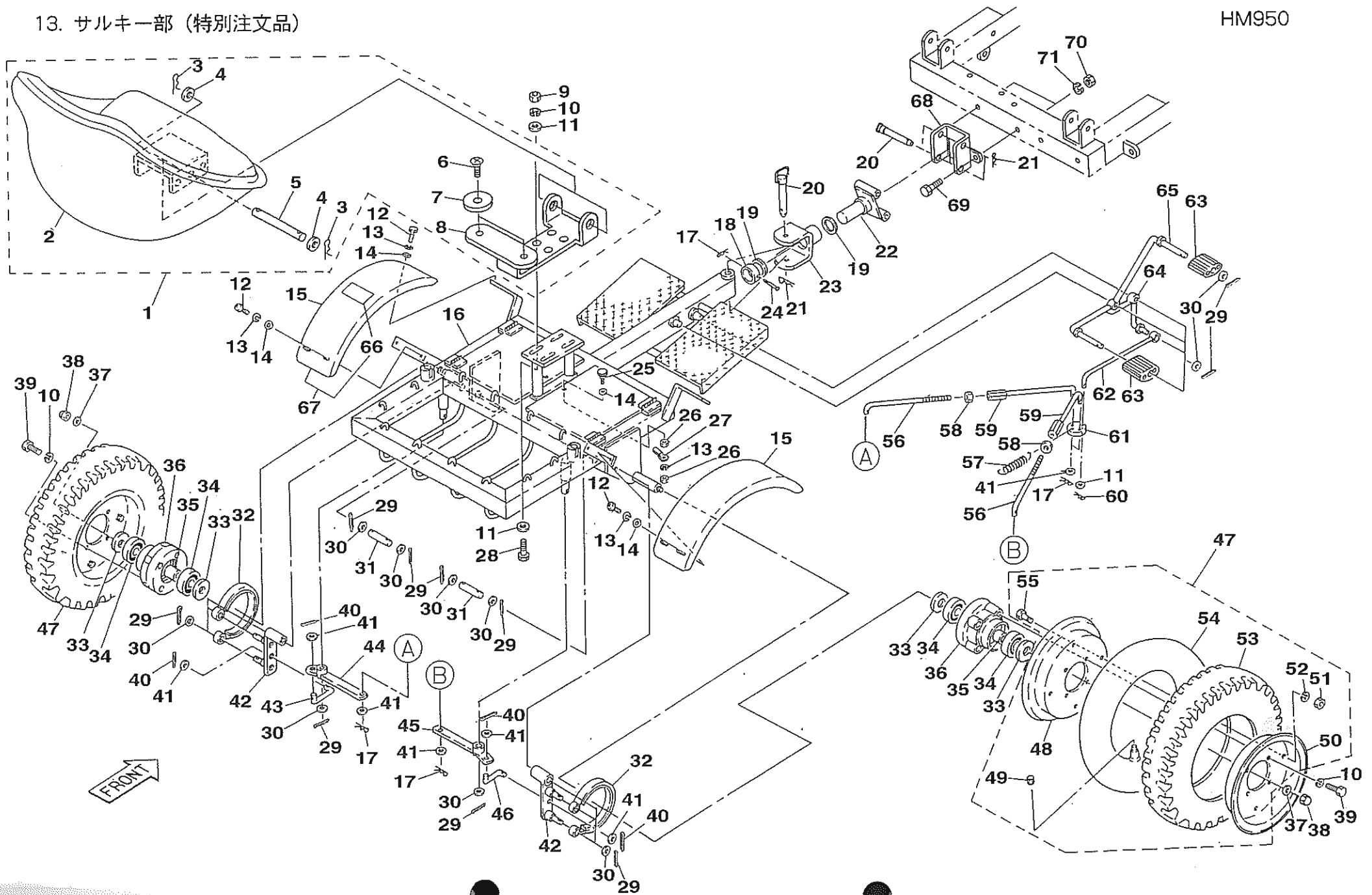
HM950



カタログ番号	コード番号	部品名称	個数	小売単価
12- 1	HM950-0901A0	工具セット	1	
12- 2	K4801000050	工具袋大	1	
12- 3	K4820000010	±ドライバー	1	
12- 4	K4810100122	スパナ10×12	1	
12- 5	K4810130172	スパナ13×17	1	
12- 6	K4810190222	スパナ19×22	1	
12- 7	K4811240002	片口スパナ24	1	
12- 8	K4818060001	六角棒スパナ3/8	1	
12- 9	K4840000012	モンキーレンチ200	1	
12-10				
12-11	K4830000012	プライヤー	1	
12-12	K6083000088	10取付ピン22	1	
12-13	K252000003B	ハンマーナイフ4.5110	2	
12-14	K0143080002	8さらばね付きナット	1	
12-15	K4110000010	クリーナーカバー小	1	
12-16	K2699GM401P10	エンジン工具一式	1	
12-17	K2699GM401P01	エンジン取扱説明書	1	
12-18	HM950-01M-04	HM950使用説明書・パーツカタログ	1	

カタログ番号	コード番号	部品名称	個数	小売単価

13. サルキー部 (特別注文品)

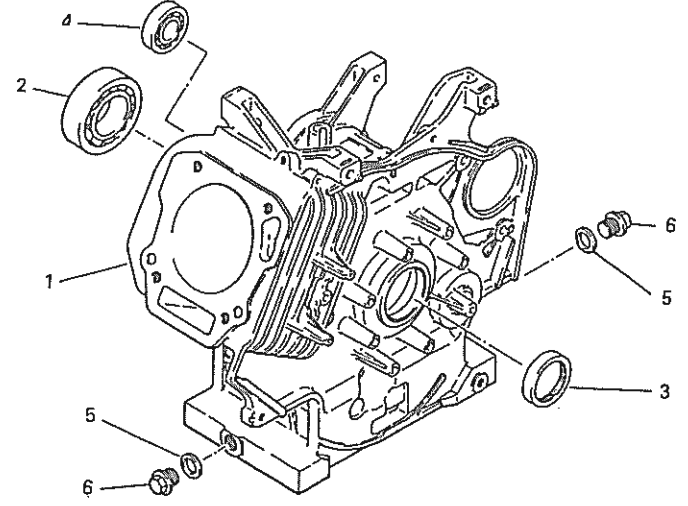


カタログ番号	コード番号	部品名称	個数	備考
13-1	K1700000040	サドルGTM台板付 Ass'y	1	
13-2	K1701000010	サドルGTM	1	
13-3	K0331000002	10スナップピン	2	
13-4	K5000100002	10ワッシャー	2	
13-5	K1701000022	サドル軸GTM	1	
13-6	K0041060152	6+サラ小ネジ15	2	
13-7	K1701000040	サドル受ケゴムGTM	2	
13-8	K170100003R	サドル取付金GTM	1	
13-9	K0100100002	10ナット	4	
13-10	K0200100002	10Sワッシャー	12	
13-11	K5000100002	10ワッシャー	9	
13-12	K0042060102	6+丸小ねじ10	8	
13-13	K0200060002	6Sワッシャー	10	
13-14	K5000060002	6ワッシャー	10	
13-15	K532000002H	サルキー車輪カバー	1	
13-16	HM95-SL1108BH	サルキーフレーム	1	
13-17	K0330800002	8スナップピン	5	
13-18	HM95-SL1105Z2	左右動ヒッチ止メパイプ	1	
13-19	K5011036452	1SPCC座金3645	2	
13-20	K7147000142	15.875ヒッチピン104	3	
13-21	K0331600002	16スナップピン	3	
13-22	HM95-SL1103Z2	サルキー連結金	1	
13-23	HM95-SL1107Z2	サルキー連結ヒッチ	1	
13-24	K6041080522	8焼入丸頭ピン52	1	
13-25	K1320000090	M6付ツマミ3221	2	
13-26	K0100060002	6ナット	4	
13-27	HM95-SL1134Z2	工具箱蓋止メストッパー	2	
13-28	K0000100302	10ボルト30	4	
13-29	K0300032252	3.2割ピン25	15	
13-30	K5011013242	1SPCC座金1324	14	
13-31	K6151000012	12.7両孔付軸78	2	
13-32	K1725000030	バンドブレーキシュー-130	2	
13-33	K5011025622	1SPCC座金2562	4	
13-34	K0608063050	ベアリング63052RS	4	
13-35	HM95-SL1130Z0	車輪ベアリングカラー	2	

カタログ番号	コード番号	部品名称	個数	備考
13-36	HM95-SL1126Z2	サルキー車輪取付座	2	
13-37	K5074514322	4.5SPHC座金1432	2	
13-38	K0110140002	14袋ナット	2	
13-39	K0000100202	10ボルト20	8	
13-40	K0300025162	2.5割ピン16	4	
13-41	K5000080002	8ワッシャー	8	
13-42	HM95-SL1120Z2	ブレーキバンド用レバー	2	
13-43	HM95-SL1139Z2	ブレーキ用ロッド左	1	
13-44	HM95-SL1138Z2	ブレーキレバー左	1	
13-45	HM95-SL1118Z2	ブレーキレバー右	1	
13-46	HM95-SL1119Z2	ブレーキ用ロッド右	1	
13-47	K2030000070	タイヤ3.50-10Ass'y	2	
13-48	K209000013L	ホイール3.50-10	2	
13-49	K2092000010	バルブコアNo.8000	2	
13-50	K209000014L	ホイール3.50-10バルブ孔付	2	
13-51	K0100100002	10ナット	8	
13-52	K0200100002	10Sワッシャー	8	
13-53	K2031000050	タイヤ3.50-10SMA4PR	2	
13-54	K2091000160	チューブ3.50-10	2	
13-55	K0000100152	10ボルト15	8	
13-56	HM95-SL1116Z2	ブレーキネジ付ロッド	2	
13-57	K1020000012	2丸フックバネ1884	1	
13-58	K0100080002	8ナット	2	
13-59	HM95-SL1117A2	ブレーキ調節ロッド	2	
13-60	K0331000002	10スナップピン	1	
13-61	HM95-SL1114Z2	ブレーキロッド連結リング	1	
13-62	HM95-SL1113Z2	ブレーキロッド	1	
13-63	K4050000030	ブレーキペタルゴム12.7	2	
13-64	HM95-SL1112Z2	ブレーキロッドレバー	1	
13-65	HM95-SL1110A2	ブレーキペタル	1	
13-66	K42050000710	公道運搬サルキー注意マーク	1	
13-67	HM95-SL1150Z0	サルキー車輪カバーCOMP	1	
13-68	HM950--1001ZG	サルキー取付ヒッチ	1	
13-69	K0010100702	10調質ボルト70	2	
13-70	K0200100002	10Sワッシャー	2	
13-71	K0100100002	10ナット	2	

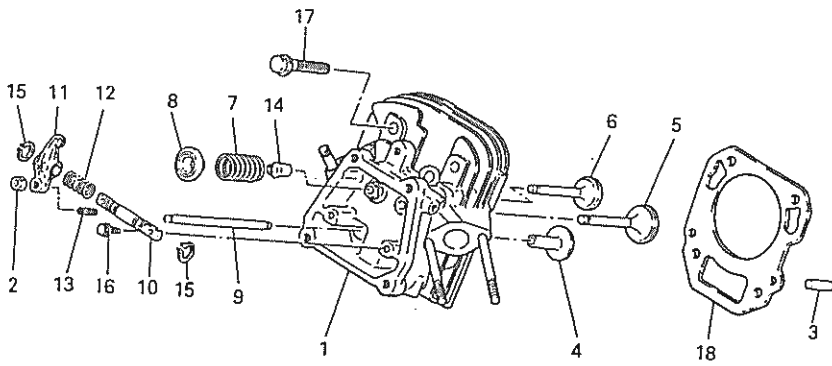
三菱メキエンジン
GM401PE-402

シリンダブロックグループ
(A) CYLINDER BLOCK GROUP



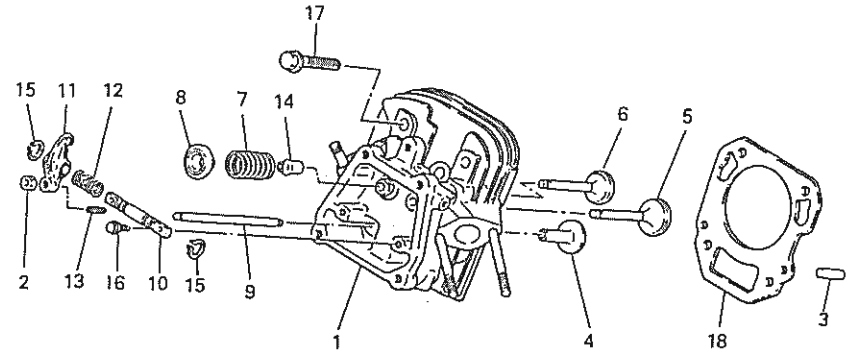
見出番号 No.	部品番号 Parts No.	部品名称 Parts Name	数量 No. Req'd	備考 Remarks	定価 Price
1	KB47001BA	シリンダブロック	1		
2	KW11006AA	クランクピン	1		
3	KW29002AA	オイルシール	1		
4	S111X62X030	クランクピン	1	#6203	
5	ZZ70013A	カクスケツト	2		
6	FN11223	トルネツク	2		

シリンダヘッドグループ
(B) CYLINDER HEAD GROUP



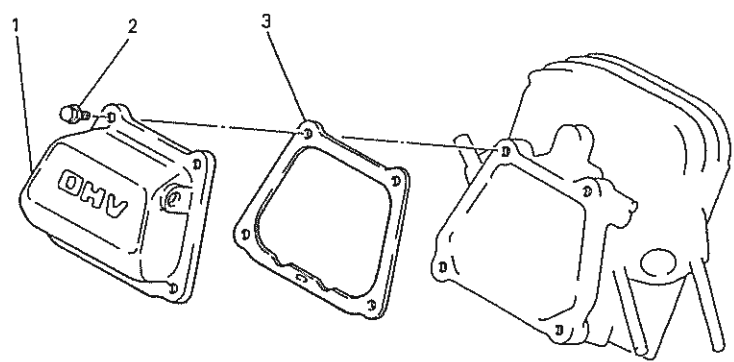
見出番号 No.	部品番号 Parts No.	部品名称 Parts Name	数量 No. Req'd	備考 Remarks	定価 Price
1	KC02033AA	シリンダヘッド アセンブリ	1	WITH B155B06X095	
2	FR4687D	ナツト	2		
3	KU44001AA	クランクピン	2		
4	KV25001AA	クランクピン	2		
5	KV37001AA	クランクピン	1		
6	KV45005AA	クランクピン	1		
7	KV56001AA	クランクピン	2		
8	KV68001AA	クランクピン	2		
9	KV71007AA	クランクピン	2		
10	KV72004AA	クランクピン	1		
11	KV72005AA	クランクピン	2		
12	KV72006AA	クランクピン	1		

シリンダヘッドグループ
(B) CYLINDER HEAD GROUP



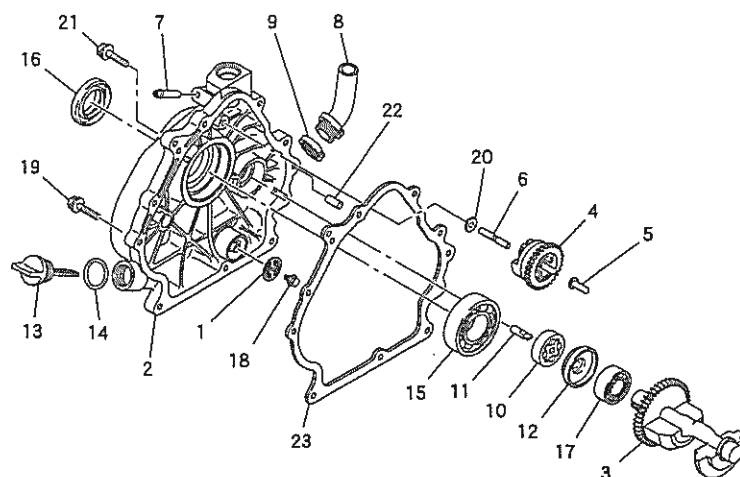
見出番号 No.	部品番号 Parts No.	部品名称 Parts Name	数量 No. Req'd	備考 Remarks	定価 Price
13	KV73003AA	クランクピン	2		
14	KW21004AA	クランクピン	1		
15	S510P12	クランクピン	2		
16	B800B06X020	クランクピン	2		
17	B800B10X065	クランクピン	4		
18	KC68001AA	クランクピン	1		

ヘッドカバーグループ
(C) HEAD COVER GROUP



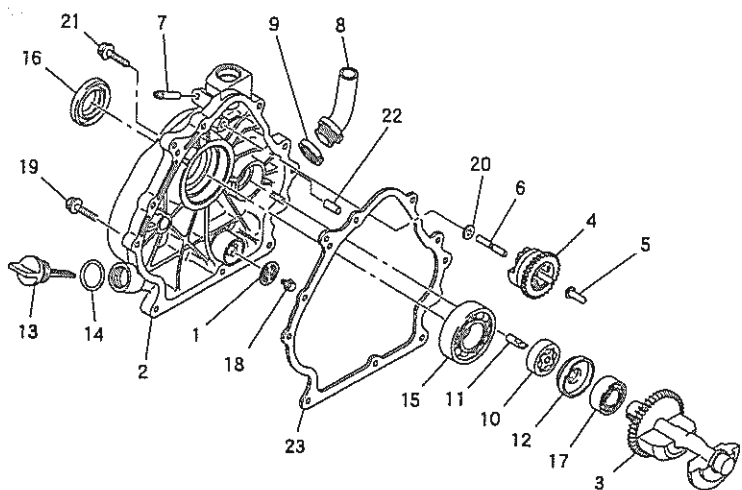
見出番号 No.	部品番号 Parts No.	部品名称 Parts Name	個数 No. Req'd	備考 Remarks	定価 Price
1	KC09004AA	ヘッドカバー	1		
2	B805B06X012	フランジナット	4		
3	KW33003AA	カセット,ヘッドカバー	1		

ケースカバーグループ
(D) CASE COVER GROUP



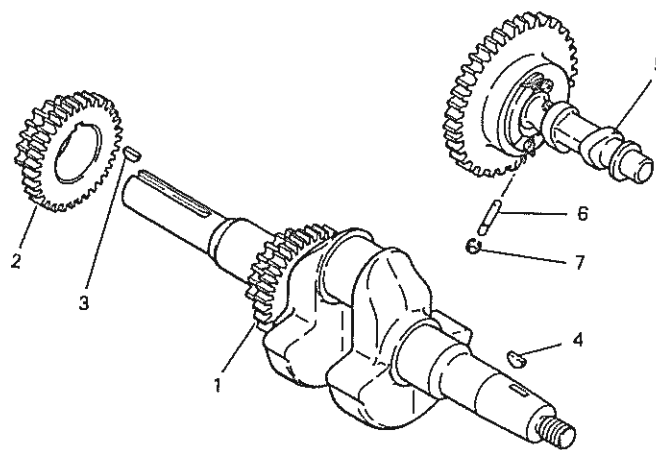
見出番号 No.	部品番号 Parts No.	部品名称 Parts Name	個数 No. Req'd	備考 Remarks	定価 Price
1	FA31015	オイルフィルタ	1		
2	KB67001NA	クランクケースカバー	1		
3	KD51003BA	ハランシャフト	1		
4	KG01003CA	カムナキアアセンブリ	1	INCL.NO.5	
5	KG14004AA	カムナスタイタ	1		
6	KG22004AA	カムシャフト	1		
7	KK90042AA	ニツク	1		
8	KL03001AA	オイルパ이프	1	INCL.NO.9	
9	KL90020AA	ナット	1		
10	KL11001AA	オイルカップ	1		
11	KL14009AA	シャフト	1		
12	KL14010AA	スプー	1		

ケースカバーグループ
(D) CASE COVER GROUP



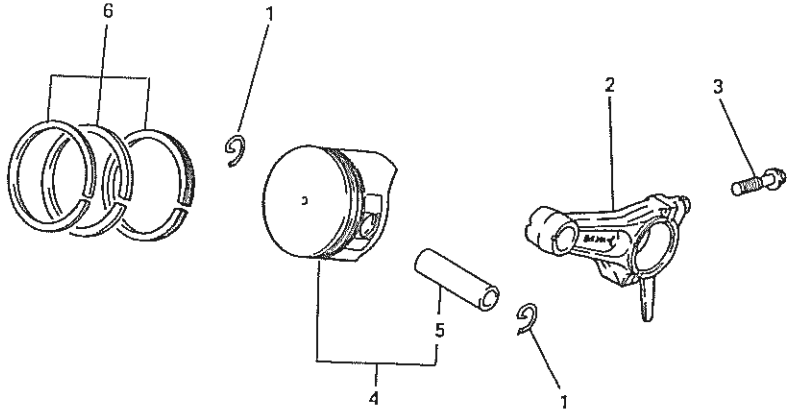
見出番号 No.	部品番号 Parts No.	部品名称 Parts Name	個数 No. Req'd	備考 Remarks	定価 Price
13	KL21010EA	オイルケーシング	1	INCL.NO.14	
14	S655W21	オーリング	2		
15	KW11006AA	カムシャフトアラインク	1		
16	KW29002AA	オイルシール	1		
17	S111X62X030	カムシャフトアラインク	1	#6203	
18	B800A06X008	フランジナット	1		
19	B800B08X030	フランジナット	8		
20	FA28247	スプー	1		
21	KU14031AA	フランジナット	1		
22	KU44001AA	タウエルピストン	2		
23	KW31010AA	クランクケースカセット	1		

クランクシャフトグループ
(E) CRANKSHAFT GROUP



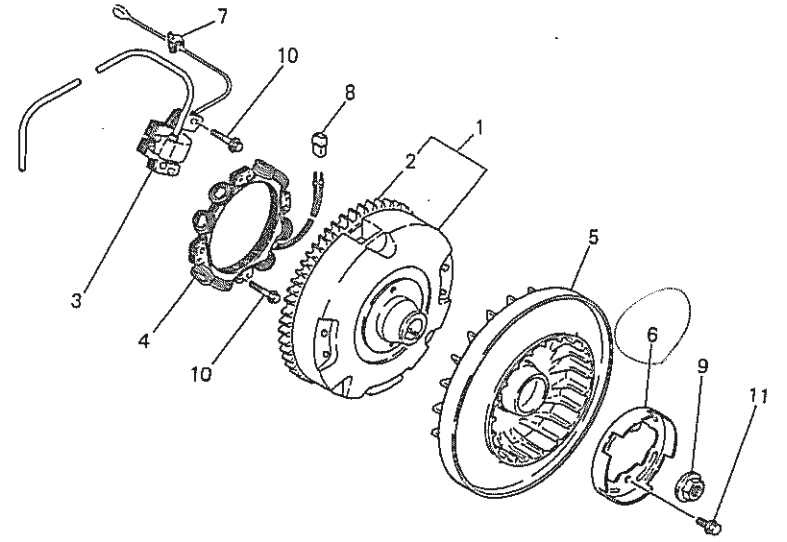
見出番号 No.	部品番号 Parts No.	部品名称 Parts Name	個数 No. Req'd	備考 Remarks	定価 Price
1	KD02036AA	クランクシャフトアセンブリ	1	INCL.NO.2,3	
2	KD63024AA	クランクシャフトキヤ	1		
3	W430B05X016	キー	1		
4	W430B05X016	キー	1		
5	KV01165AA	カムシャフトアセンブリ	1	INCL.NO.6,7	
6	KV83009FA	ピストン	1		
7	S500P03	スプーリンク	1		

ピストン&ロッドグループ
(F) PISTON & ROD GROUP



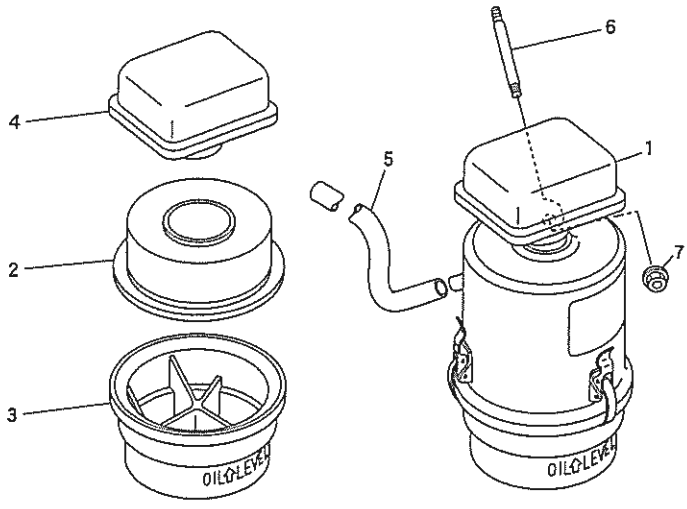
見出番号 No.	部品番号 Parts No.	部品名称 Parts Name	個数 No. Req'd	備考 Remarks	定価 Price
1	KP90001AA	ピストンピンクリップ*	2		
2	KD03012AA	コネクティングロッド* アセンブリ	1	STD INCL.NO.3	
2	KD03012BA	コネクティングロッド* アセンブリ	1	US 0.25 INCL.NO.3	
2	KD03012CA	コネクティングロッド* アセンブリ	1	US 0.50 INCL.NO.3	
3	KD70001AA	ピストンピン	2		
4	KP01035AA	ピストンピネット	1	STD INCL.NO.5	
4	KP01035BA	ピストンピネット	1	OS 0.25 INCL.NO.5	
4	KP01035CA	ピストンピネット	1	OS 0.50 INCL.NO.5	
5	KP58002AA	ピストンピン	1		
6	KP02012AA	ピストンリングピネット	1	STD	
6	KP02012BA	ピストンリングピネット	1	OS 0.25	
6	KP02012CA	ピストンリングピネット	1	OS 0.50	

マグネトグループ
(G) MAGNETO GROUP



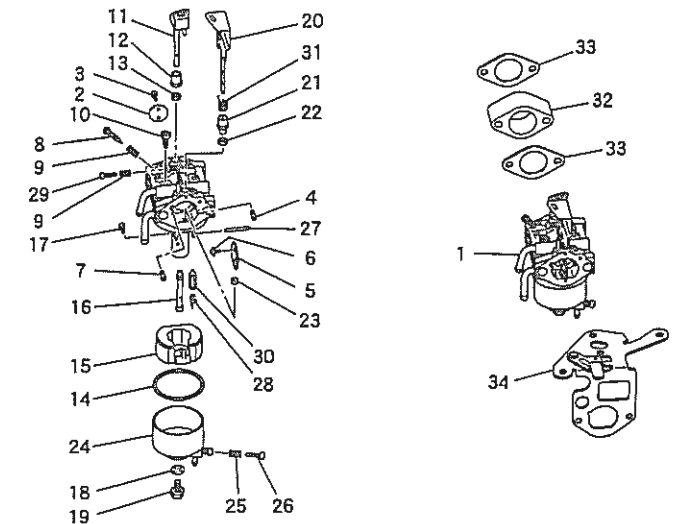
見出番号 No.	部品番号 Parts No.	部品名称 Parts Name	個数 No. Req'd	備考 Remarks	定価 Price
1	KE02078AA	フライホイールキャプ アセンブリ	1	INCL.NO.2	
2	KS90027AA	リコイルキャプ	1		
3	KE25004BA	イグニッションコイル	1		
4	KE25005AA	チャージングコイル	1		
5	KE90128AA	ファン	1		
6	KE90129AA	リテーナ	1	E/gの2ヶ所は別売	
7	KU70007AA	クリップ	1		
8	KE90122AA	カバー	1		
9	FA29015	フランジナット	1		
10	KU12020AA	スクリーン	6		
11	KU14036AA	フランジピネット	2		

エアクリーナグループ
(H) AIR CLEANER GROUP



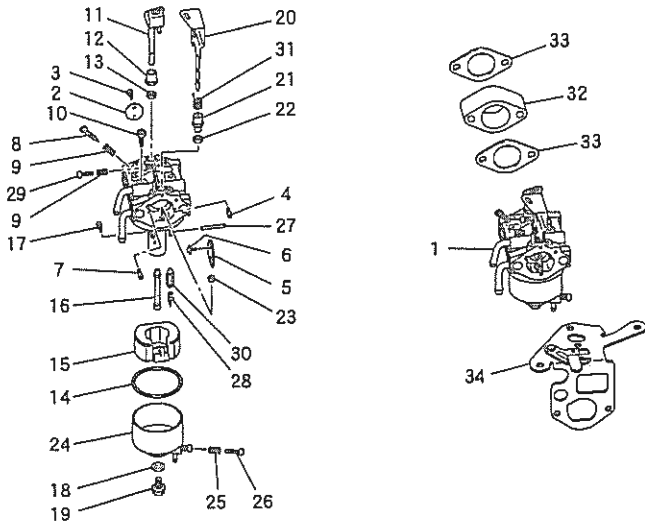
見出番号 No.	部品番号 Parts No.	部品名称 Parts Name	個数 No. Req'd	備考 Remarks	定価 Price
1	KA01074BA	エアクリーナ アセンブリ	1	INCL.NO.2-4	
2	KA01061AA002	クリーナエレメント	1		
3	KA01032EA003	オイルカン	1		
4	KA01032HA005	キャップ	1		
5	ZZ70002A	フューリャーチューブ	1		
6	B155B06X100	スタットピネット	2		
7	N801A06	フランジナット	2		

キャブレタグループ
(I) CARBURETOR GROUP



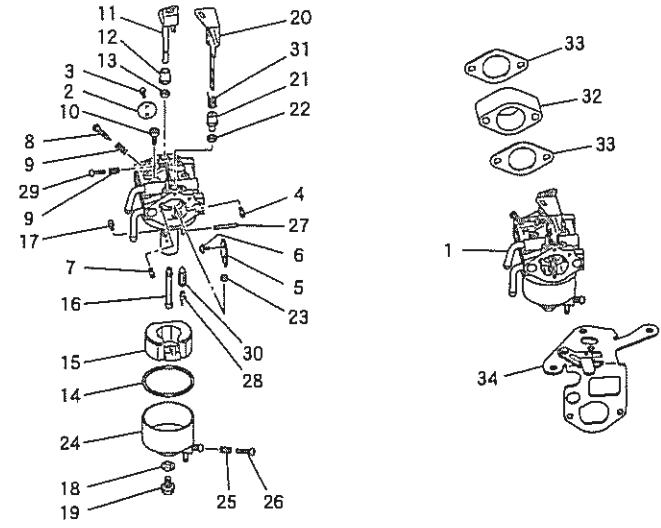
見出番号 No.	部品番号 Parts No.	部品名称 Parts Name	個数 No. Req'd	備考 Remarks	定価 Price
1	KK16012LB	キャブレタ(F)	1	INCL.NO.2-31	
2	KK16009AA002	スロットルバルブ	1		
3	KK16009AA003	スクリーン	2		
4	KK14004AL034	シャフト	1		
5	KK16009AA005	チョークバルブ	1		
6	KK13012AA005	スクリーン	2		
7	KK16012LB007	シャフト	1		
8	KK12008AE007	アジャスタ	1		
9	FA27080XX003	スプリング	2		
10	KK74508AA425	ハイルフトシャフト	1		
11	KK16009BA011	スロットルシャフト	1		
12	KK16009AA012	リコイル	1		

キャブレタグループ
(I) CARBURETOR GROUP



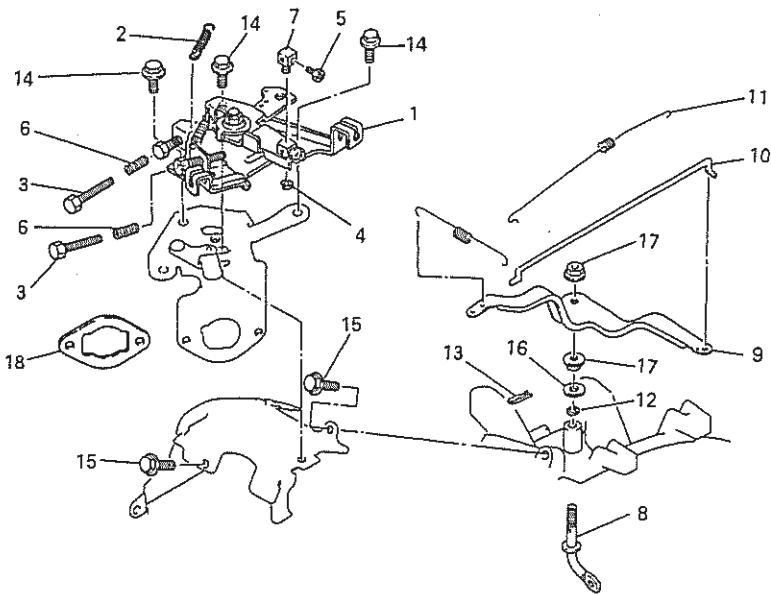
見出番号 No.	部品番号 Parts No.	部品名称 Parts Name	個数 No. Req'd	備考 Remarks	定価 Price
13	KK12008AE016	シール	1		
14	KK15003AE014	ハネツキツク	1		
15	KK15003AE015	フロート	1		
16	KK74524AE058	メインノズル	1		
17	KK15002AE117	メインシャフト	1		
18	KK15003AE018	ハネツキツク	1		
19	KK16009AA019	ホムルト	1		
20	KK16006CF020	チョークレバー	1		
21	KK16006CF023	リング	1		
22	KK13018AA020	シール	1		
23	KK15003AE024	リング	1		
24	KK15005DA025	フロートシャフト	1	INCL. NO. 25, 26	

キャブレタグループ
(I) CARBURETOR GROUP



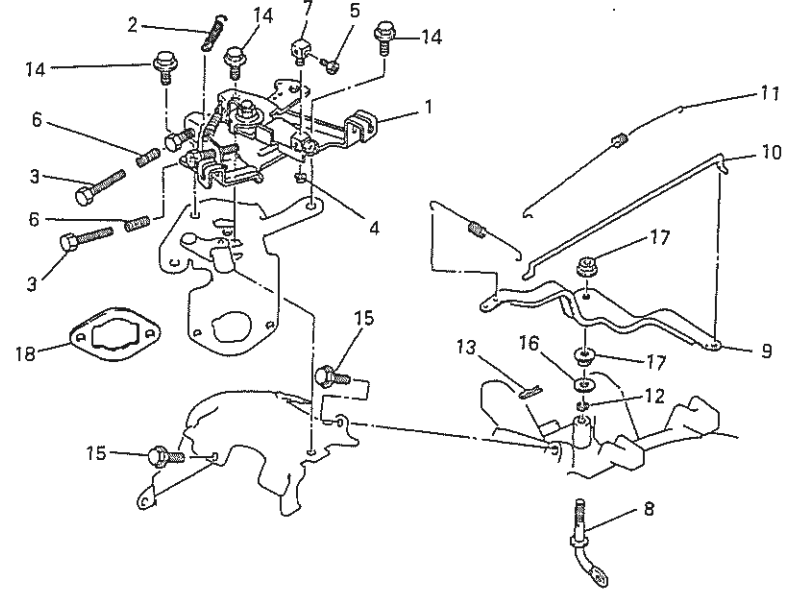
見出番号 No.	部品番号 Parts No.	部品名称 Parts Name	個数 No. Req'd	備考 Remarks	定価 Price
25	FA27080XX003	スプリング	1		
26	KK12008AE029	スクリュー	1		
27	KK15003AE027	ピン	1		
28	KK12008AE011	クリップ	1		
29	KK16009AA030	スクリュー	1		
30	KK15003AE026	ニードルバルブ	1		
31	KK16006CE033	スプリング	1		
32	KK34001BA	インシュレータ	1		
33	KW34052AA	キャブレタ カセット	2		
34	KK09007CA	チョークレバー KUMITATE	1		

コントロールパネルグループ
(J) CONTROL PANEL GROUP



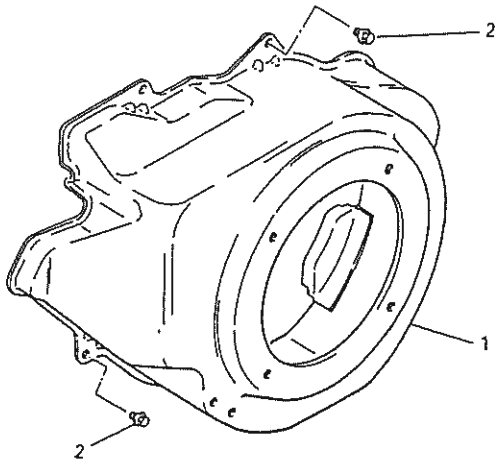
見出番号 No.	部品番号 Parts No.	部品名称 Parts Name	個数 No. Req'd	備考 Remarks	定価 Price
1	KG03022HA	コントロールパネル	1	INCL. NO. 2-7	
2	KG35007BA	リターンスプリング	1		
3	KU14032AA	ホムルト	2		
4	S500P04	スナッフリング	1		
5	B751A04X008	ホムルト	1		
6	KU80017AA	スプリング	2		
7	KR30008AA	ストッパ	1		
8	KG22009AA	カムシャフト	1		
9	KG31017AA	カムシャフト	1		
10	KG41017AA	カムシャフト	1		
11	KG42013AA	ロッドスプリング	1		
12	KG90016AA	ダストシール	1		

コントロールパネルグループ
(J) CONTROL PANEL GROUP



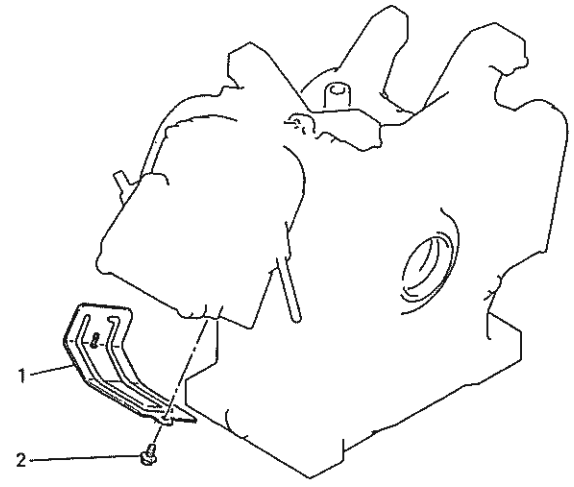
見出番号 No.	部品番号 Parts No.	部品名称 Parts Name	個数 No. Req'd	備考 Remarks	定価 Price
13	KU70006AA	クリップ	1		
14	B800A06X012	フランジホムルト	3		
15	B805B06X012	フランジホムルト	2		
16	KG90015AA	ワッシャ	1		
17	KU24002AA	ナット	2		
18	KW34055AA	キャブレタ カセット	1		

ファンカバーグループ
(K) FAN COVER GROUP



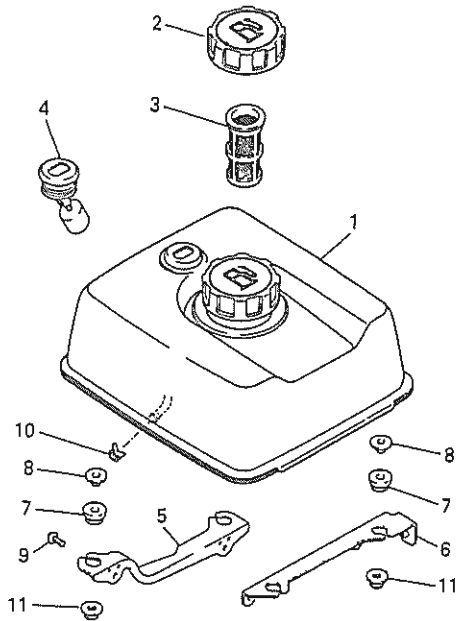
見出番号 No.	部品番号 Parts No.	部品名称 Parts Name	個数 No. Req'd	備考 Remarks	定価 Price
1	KH28007FA	ファンカバー	1		
2	B805B06X012	フランジナット	4		

シリンダカバーグループ
(L) CYLINDER COVER GROUP



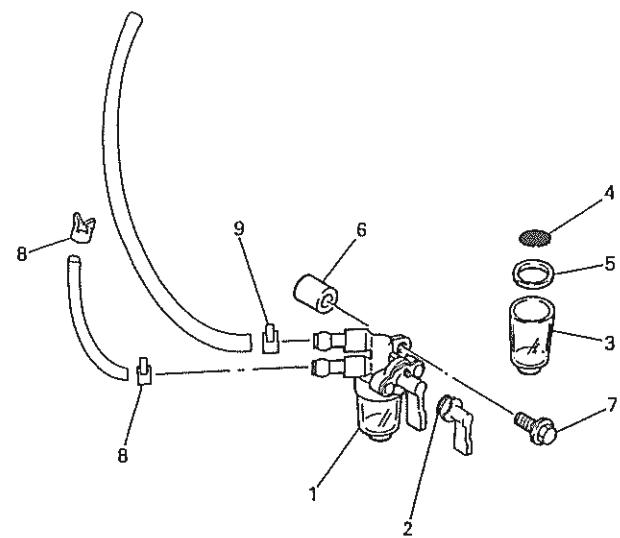
見出番号 No.	部品番号 Parts No.	部品名称 Parts Name	個数 No. Req'd	備考 Remarks	定価 Price
1	KH40020AA	シリンダカバー	1		
2	B805B06X012	フランジナット	2		

タンクグループ
(M) TANK GROUP



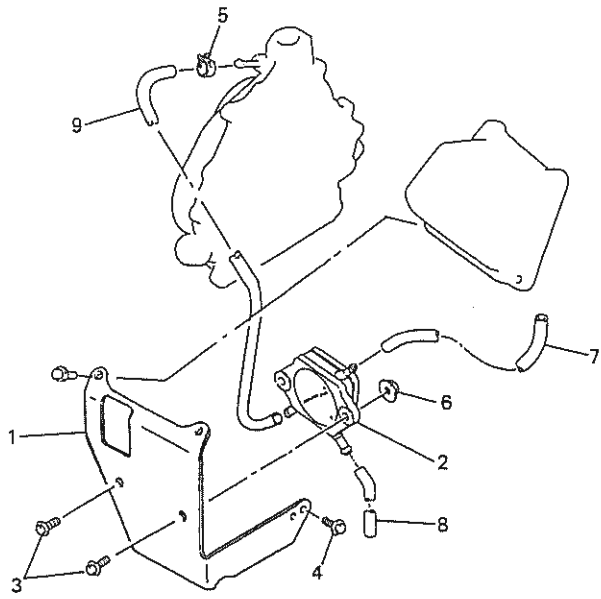
見出番号 No.	部品番号 Parts No.	部品名称 Parts Name	個数 No. Req'd	備考 Remarks	定価 Price
1	KF04058AL	フューエルタンク アセンブリ	1	INCL. NO. 2-4	
2	FR56333E	フューエルタンクキャップ	1		
3	FR44820	フューエルフィルタ	1		
4	KF90080DA	オイルゲージ	1		
5	KF59008AA	タンクフタラケット	1		
6	KF59009AA	タンクフタラケット	1		
7	KU50018AA	ワシ	4		
8	KU50019AA	スリッパ	4		
9	B805B06X016	フランジナット	4		
10	FR67419	クリップ	1		
11	N801A06	フランジナット	4		

コックグループ
(N) COCK GROUP



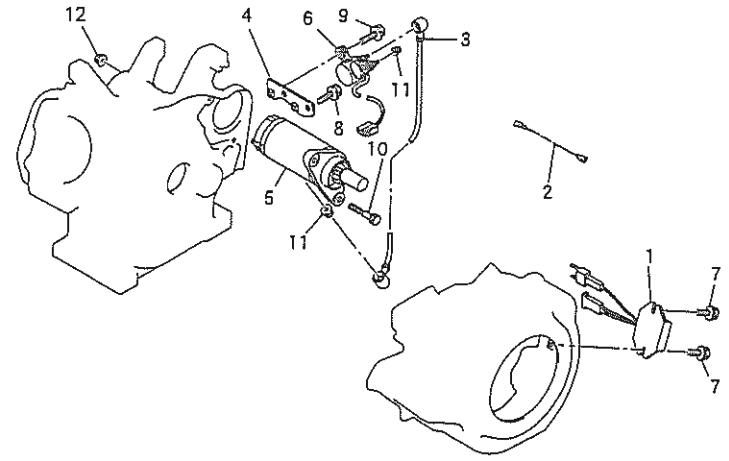
見出番号 No.	部品番号 Parts No.	部品名称 Parts Name	個数 No. Req'd	備考 Remarks	定価 Price
1	KF31018BA	フューエルコック	1	INCL. NO. 2-5	
2	KF31010AA001	オーリング	1		
3	KF31010AA002	キャップ	1		
4	KF31018AA003	フューエルフィルタ	1		
5	KF31010AA004	ハッキング	1		
6	KF90105AA	スリッパ	1		
7	B800A06X025	フランジナット	1		
8	FR53226A	クリップ	2		
9	FR67419	クリップ	1		

ポンプグループ
(O) PUMP GROUP



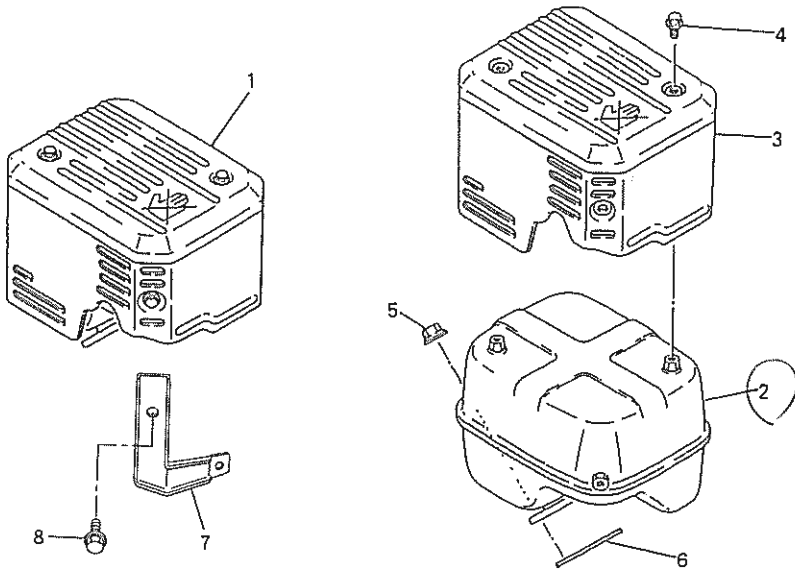
見出番号 No.	部品番号 Parts No.	部品名称 Parts Name	個数 No. Req'd	備考 Remarks	定価 Price
1	KF59015AA	フラゲット	1		
2	KF60003BA	フイ-エルホ-ンフ° アセンブリ	1		
3	B800A06X016	フランシ-キ-ルト	2		
4	B805B06X016	フランシ-キ-ルト	1		
5	FR53226A	クリツフ°	4		
6	N801A06	フランシ-ナツト	2		
7	P051Y06X115	フイ-エルホ-ス	1		
8	P051Y06X220	フイ-エルホ-ス	1		
9	P051Y06X400	フイ-エルホ-ス	1		

セルグループ
(Q) CELL GROUP



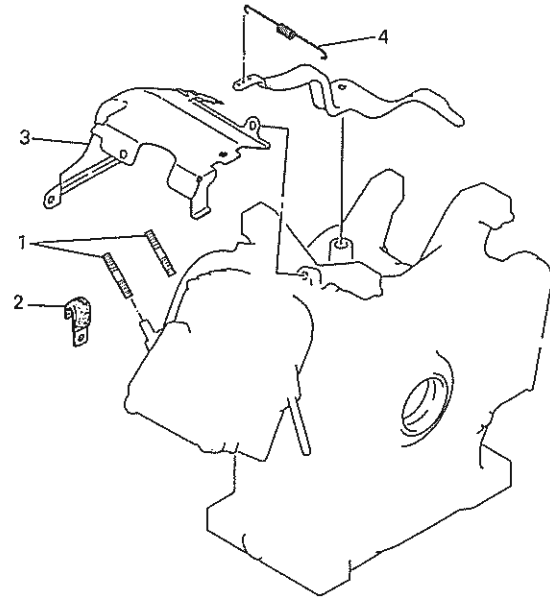
見出番号 No.	部品番号 Parts No.	部品名称 Parts Name	個数 No. Req'd	備考 Remarks	定価 Price
1	KE60002AA	レキ-リレータ	1		
2	KE90156AA	リ-ツ-ワイヤ	1		
3	KE90157AA	リ-ツ-ワイヤ	1		
4	KE90184AA	フラゲット	1		
5	KS11011AA	スターティングモ-タ	1		
6	KS11012AA022	スタータ リレー アセンブリ	1		
7	B800A06X012	フランシ-キ-ルト	2		
8	B800A06X016	フランシ-キ-ルト	2		
9	B800A08X016	フランシ-キ-ルト	2		
10	FA28198	リ-マ-キ-ルト	2		
11	N801A06	フランシ-ナツト	2		
12	N801A08	フランシ-ナツト	2		

マフラグループ
(S) MUFFLER GROUP



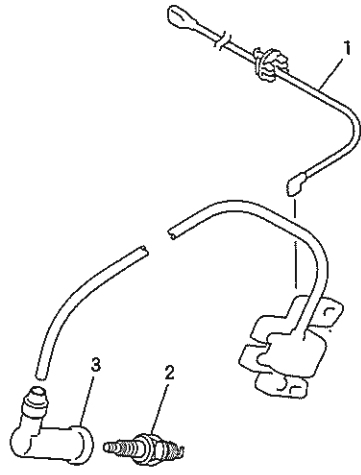
見出番号 No.	部品番号 Parts No.	部品名称 Parts Name	個数 No. Req'd	備考 Remarks	定価 Price
1	KM02103AA	マフラアセンブリ	1	INCL.NO.2-4	
2	KM15065AA	マフラ	1	3分(旧型)	
3	KM25057AA	マフラカバー	1		
4	B800A06X008K	フランシ-キ-ルト	3		
5	ZZ70028C	ユニカスフ° リンク° ナツト	2		
6	KM70032AB	マフラ カ-スゲツト	1		
7	KM90145AA	マフラ ステイ	1		
8	B800A06X016K	フランシ-キ-ルト	1		

ボルト、クランプ、スプリング、バフフル
1. BOLT, CLAMP, SPRING, BAFFLE



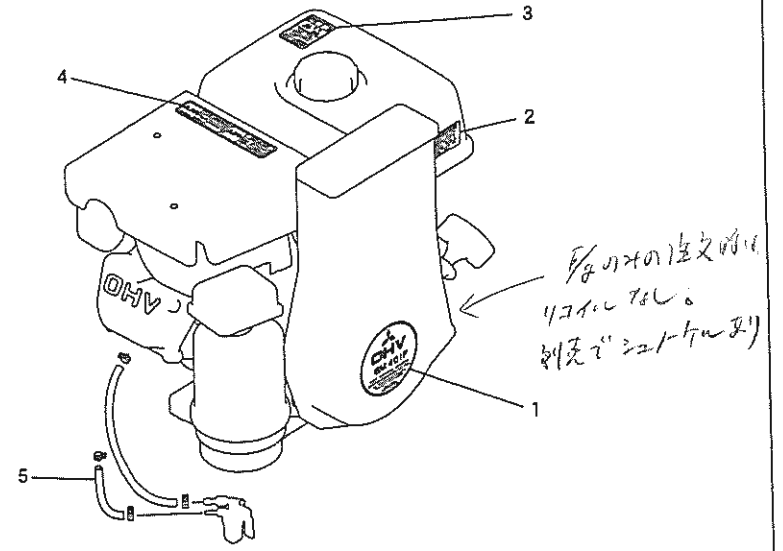
見出番号 No.	部品番号 Parts No.	部品名称 Parts Name	個数 No. Req'd	備考 Remarks	定価 Price
1	B155B08X020	スタツト°キ-ルト	2		
2	FR56780	クランプ°	1		
3	KH60010AA	シリツタ°ハ-ツツル	1		
4	KG34015AA	カ-ハ-ナスフ° リンク°	1		

リードワイヤ、プラグ、キャップ
2. LEAD WIRE, PLUG, CAP



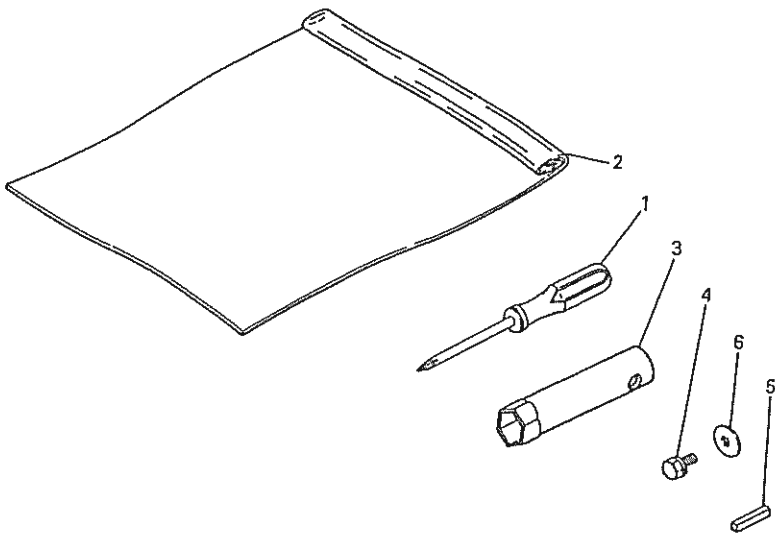
見出番号 No.	部品番号 Parts No.	部品名称 Parts Name	数量 No. Req'd	備考 Remarks	定価 Price
1	KE90069AA	リードワイヤ	1		
2	FR46903A	スパークプラグ	1	BP5ES	
3	KE42027AA	プラグキャップ	1		

ラベル、フューエルホース
3. LABEL, FUEL HOSE



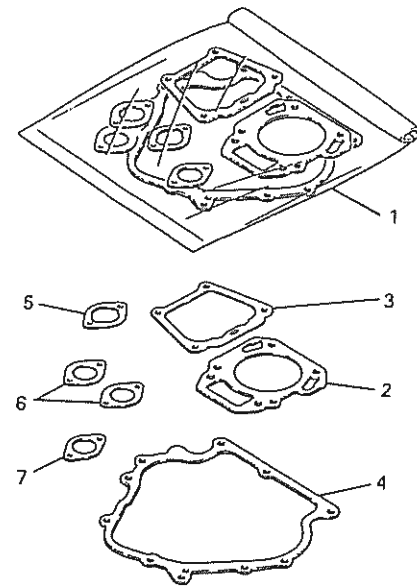
見出番号 No.	部品番号 Parts No.	部品名称 Parts Name	数量 No. Req'd	備考 Remarks	定価 Price
1	KW52129WA	ネームプレート	1		
2	KW51017AA	ラベル	1		
3	KW56069AA	コネクションホース	1		
4	KW56070AA	コネクションホース	1		
5	P051Y08X470	フューエルホース	1		

ツールセット
4. TOOL SET



見出番号 No.	部品番号 Parts No.	部品名称 Parts Name	数量 No. Req'd	備考 Remarks	定価 Price
1	KN13001AA	スクレットライナー	1		
2	FA21533D	ツールのワッシャー	1		
3	KN12004EA	六角レンチ	1		
4	B080A08X016	六角ビット	1		
5	W405B07X045	キー	1		
6	FA24135	ワッシャー	1		

ガスケットセット
5. GASKET SET



見出番号 No.	部品番号 Parts No.	部品名称 Parts Name	数量 No. Req'd	備考 Remarks	定価 Price
1	KW39068BA	ガスケットセット	1	INCL. NO. 2-7	
2	KC68001AA	ヘッドガスケット	1		
3	KW33003AA	ガスケット、ヘッドカバー	1		
4	KW31010AA	クラックケースガスケット	1		
5	KW34055AA	キャブレターガスケット	1		
6	KW34052AA	キャブレターガスケット	2		
7	KM70032AB	マフラーガスケット	1		



株式会社

共栄社

〒442-8530

TEL (0533)84-1221(代)

愛知県豊川市美幸町1-26

FAX (0533)84-1220