

ハンマーカルチ  
ハンマーナイフ

**RH70-M**  
**RH70H-M**  
**RH70HSM**

# ホーネンス草刈機

取扱説明書&パーツカタログ  
'02.12~



”必読” 機械の使用前には必ず読んで下さい。



株式会社 共栄社

## 目 次

ごあいさつ	2
取扱説明書	2
ご注意	2
▲運転に付いて	2
▲安全に関する警告に付いて・安全標識に付いて・記号	2
1. 各部主要名称	3
2. RH70シリーズの特長	4
3. 仕様	4
3-1. 速度・能率	5
4. ▲注意 使用前の点検	5
5. 取扱使用に付いて	5
5-1. チェンジレバー	6
5-2. 走行テンションレバー	6
5-3. ハンドル調節	6
5-4. 刈高調節	6
5-5. 操向クラッチ	6
5-6. ナイフクラッチ	6
5-7. 吸込口調節	6
5-8. 中間ミッション及び草刈、カルチミッションの変速	7
6. エンジン始動に付いて	7
6-1. エンジン始動・停止・運転方法始動	7
6-2. ▲注意 エンジン停止方法	7
6-3. ▲注意 機械から離れる時の注意	7
7. メンテナンス	7
7-1. エンジンに付いて	8
7-2. 燃料取扱い上の注意	8
7-3. ▲注意 ハンマーナイフに付いて	8
7-4. ベルトの調節に付いて	8

8. 使用上の注意事項	9
8-1. ▲注意 草刈作業	9
8-2. カルチ作業 (RH70-M)	9
8-3. 耕耘刃の刃の取付法	9
9. 安全作業に付いて	10
9-1. ハンマーナイフ	10
9-2. ▲危険 傾斜地作業	10
9-3. ▲危険 移動に付いて	10
9-4. ▲注意 安全のための衣服に付いて	10
10. 長期保存の仕方	10
11. ▲注意 メンテナンススケジュール	11
12. ▲注意 安全標識の貼り付け位置	12

## パ ー ツ カ タ ロ グ

1. ミッション部A (RH70-M・RH70H-M・RH70HSM)	15・16
2. ミッション部B (RH70-M・RH70H-M・RH70HSM)	17・18
3. ミッションフレーム部 (3機種共用)	19・20
4. ナイフ・ナイフフレーム部A (RH70-M・RH70H-M)	21・22
5. ナイフ・ナイフフレーム部B (RH70HSM・追加専用部品)	23・24
6. 前輪アーム・防護板・車輪部 (RH70-M・RH70H-M)	25・26
7. 前輪アーム・車輪部 (RH70HSM)	27・28
8. エンジン部 (RH70-M)	29・30
9. エンジン部 (RH70-M・RH70HSM)	31・32
10. チェンジ・テンション部 (3機種共用)	33・34
11. ハンドル部・付属工具 (RH70-M・RH70HSM)	35・36
12. 中間ミッション部 (RH70-Mのみ)	37・38
13. 草刈カルチミッション・カルチ部	39・40

## ごあいさつ

この度は、ホーネンス・ハンマーカルチRH70シリーズをお買い求め頂きまして、誠に有り難うございます。

この取扱説明書は、本機の正しい取扱方法と正しい調整点検に付いて説明してあります。ご使用に先立ち、本書取扱説明書を熟読し充分理解してから本機を操作して下さい。エンジン部に付いては、別冊のエンジン取扱説明書を参照して下さい。なお、工場完成時に十分な試運転・検査を重ねてから、出荷しておりますが、機械が本来の性能を発揮出来るかどうかについては、その取扱方法と、作業前後の点検・調整・給油などの日頃のチェックが大きく影響されます。いつまでも優れた性能を発揮させ、安全作業をされるように心がけて下さい。

## 自走式ハンマーカルチ RH70 - M ハンマーカルチ RH70H - M・RH70HSM

### 取扱説明書

#### ご注意

- 本機のお問い合わせの節は順次変わっている場合がありますので、機械番号を合わせてご通知下さるようお願いいたします。
- 尚、本書記載事項は、予告無しに変更することがあります。

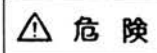

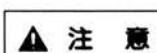
#### ⚠ 注意 運転について

- この取扱説明書や機械に貼ってある安全標識は、安全確保のための説明が書かれていますので、注意して読み充分理解して下さい。
- 操作手順や安全注意事項をよく理解してから、この機械を運転して下さい。
- 標識や説明文はきれいに保ち、無くなったり損傷があった場合には、新しいものに交換して下さい。

### 安全に関する警告について

本機には▲印をつけて安全標識を貼付しています。安全上、特に重要な項目を示しています。警告を守り、安全な作業を行なって下さい。

### 安全標識について

- |   |  |
|---|--|
|  <b>危険</b> | ..... その警告に従わなかった場合、死亡または重傷を負うことになるものを示します。  |
|  <b>警告</b> | ..... その警告に従わなかった場合、死亡または重傷を負う危険性があるものを示します。 |
|  <b>注意</b> | ..... その警告に従わなかった場合は、ケガを負うおそれがあるものを示します。     |



取扱説明書  
参照



危険マーク  
足の切断



注意マーク

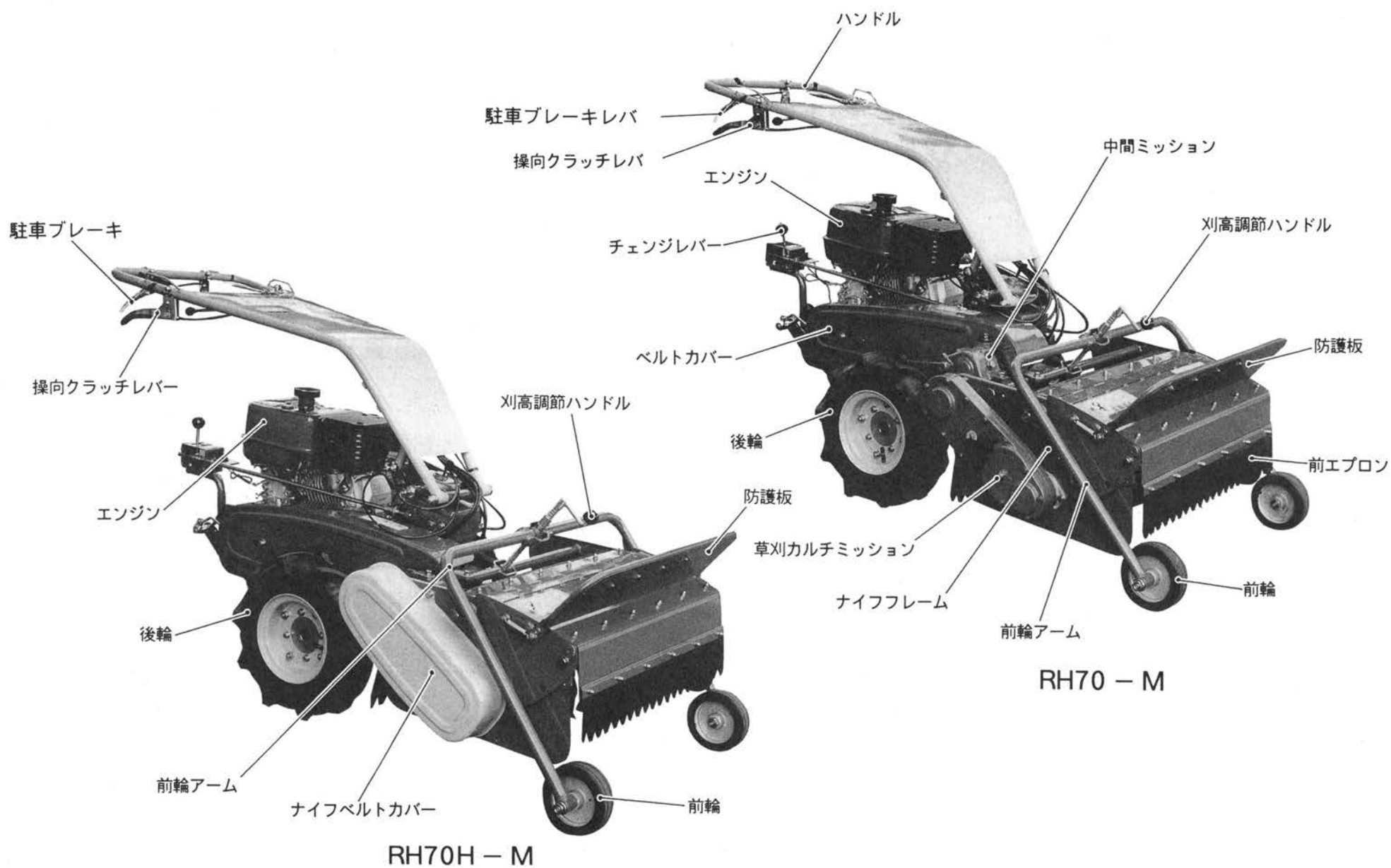


回転物ベルト  
巻き込み



飛散物危険  
マーク

## 1. 各部の名称



## 2. RH70 - Mの特長

- 2-1 車輪駆動の自走式で、内蔵クラッチミッションの採用により楽にクラッチ操作が出来ます。
- 2-2 変速は、前進6段、後進2段で、地形その他の状況に応じた速度が選択出来ます。また、ダブルテンションクラッチにより運転中スムーズに変速が出来ます。
- 2-3 走行クラッチ及びナイフクラッチはベルトテンション方式ですのでスムーズに入り、エンジンと本機に無理を与えません。
- 2-4 ハンマーナイフは熱処理を施した特殊強靱鋼で良く切れ耐久力があり、ナイフ軸の左右入れ替えによって両面使用出来ます。
- 2-5 ハンドルは上下4段階、左右5段階の調節がワンタッチで出来、又、草丈に応じて吸込み口も調節出来るので高効率の作業が出来、経済的です。
- 2-6 RH70 - Mは草刈・中耕カルチ兼用タイプで草刈軸とカルチドラムの交換と草刈カルチミッションの上下交換だけで草刈・中耕カルチの両方の作業が出来ます。又、草刈・中耕カルチ共ドラム回転が2速あり、作業に応じた回転速度が選択出来ます。
- 2-7 RH70HSMには、強力ナイフ軸が標準装備されております。

## 3. 仕様

名称	ハンマーカルチ	果樹園草刈機	残刈処理草刈機
型式	RH70 - M	RH70H - M	RH70HSM
全長	185cm		206.5cm
全高	78.5cm		108cm
全巾	88cm	87.4cm	104.5cm
重量	173.5kg (174.6kg)	169.5kg	187.6kg
エンジン	三菱 GM291LN - 430 296cc 8ps / 1900rpm		
前輪	φ 150 × 50 ゴム焼付		250 - 4UL4 プライ
後輪	4.00 - 7TA2 プライ		4.00 - 9TA2 プライ
変速	前進6段 後進2段 (ダブルテンション方式)		
ミッション	前進3段 後進1段 オールギヤー 内蔵式クッチ		
作業巾	70cm (68cm)	70cm	
刃外径	φ 280 × 42 枚刃 (φ 350 × 16 枚刃)	φ 280 × 42 枚刃	φ 310 × 42 枚刃
Vベルト	走行用LB43 2本 ナイフ用LB56 2本	走行用LB43 2本 ナイフ用LB56 2本	ナイフ軸用39 2本
走行クラッチ	ベルトテンション方式		

( ) 内は中耕カルチ

## 3-1 速度・能率

変速位置及び速度・能率

\* RH70 - M の能率は草刈の場合

チェンジレバー の位置	テンションレバー の位置	変速	RH70 - M		RH70H - M	RH70HSM
			速度	能率(刈巾×0.8)	速度	能率(刈巾×0.8)
③ ① ● N ②	(低入)	前進 一速	0.77km/h	4.31a/h	0.90km/h	5.04a/h
	(高入)	前進 二速	1.26km/h	6.86a/h	1.43km/h	8.00a/h
③ ① N ● ②	(低入)	前進 三速	1.57km/h	8.7a/h	1.83km/h	10.25a/h
	(高入)	前進 四速	2.50km/h	13.98a/h	2.91km/h	16.30a/h
● ③ ① N ②	(低入)	前進 五速	2.68km/h	15.00a/h	3.13km/h	17.53a/h
	(高入)	前進 六速	4.27km/h	23.88a/h	4.98km/h	27.89a/h
● ③ ① N ②	(低入)	後進 一速	0.99km/h	5.54a/h	1.16km/h	6.50a/h
	(高入)	後進 二速	1.58km/h	8.84a/h	1.85km/h	10.36a/h

## 4. 使用前の点検

## ⚠ 注意

始業点検は必ず行ない下記のチェックをして安全を確認して下さい。

4-1 点検作業は、エンジンを停止して行なって下さい。

4-2 各部の注油

- ① オイルが規定量入っているか。
- ② オイルが使い古されていないか。
- ③ 各部の摩耗部分の注油。

エンジン取扱に付  
いては、エンジン  
取扱説明書参照

4-3 摩擦する部分の注油

ワイヤーの出入口、各部の接続部分等は常に錆びないように注油して下さい。

4-4 各部の締付

各部にボルト止めが多く使われております。特に使い始めはボルト・ナット等がゆるみ脱落する恐れがありますので、時々増し締めを行なって下さい。また部品の脱落がないか点検して下さい。

適正締付トルク (kgf.cm)

	普通ボルト	調質ボルト
M 6	8 0	
M 8	1 8 0	3 6 0
M10	3 6 0	7 2 0
M12	6 0 0	1 2 0 0
M14	9 0 0	

4-6 タイヤの空気圧

空気圧は、左右同圧にして下さい。 後輪 1.2kg/cm<sup>2</sup>

4-7 Vベルトの張り具合の点検を行なって下さい。

## 5. 取扱使用に付いて

### 5-1 チェンジレバー (図-1)

チェンジレバーは、ハンドル下部に位置し、前進3段・後進1段のH型チェンジです。

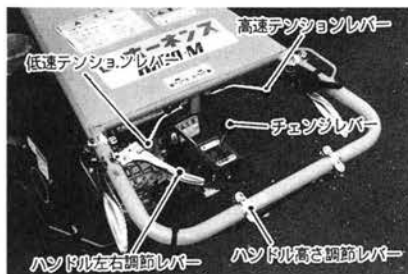


図-1

### 5-2 走行テンションレバー (図-1)

走行用テンションレバーは、本機ハンドル中央に取付けてあり、左側レバーは低速、右側レバーは高速になっています。

### 5-3 ハンドル調節 (図-1)

#### ・A 高さ調節

ハンドル高さ調節は、作業中でもハンドル中央左側のレバーを握ればワンタッチで4段階の調節が出来ますので、作業条件に合わせて適時調節しながら使用して下さい。

#### ・B 左右調節

ハンドル左右調節は、ハンドル左内側のレバーにて、高さ調節と同時にワンタッチで5段階の調節が出来ます。高さ調節と左右調節の両方を組み合わせて使用して下さい。

### 5-4 刈高調節 (図-2)

刈高調節はナイフフレーム中央のハンドルを右に回せば低くなり、左に回せば高くなります。地形・草の状況に合わせて適当な高さに合わせて下さい。



図-2

### 5-5 操向クラッチ (図-3)

旋回時に於けるクラッチ操作は、4輪固定式になっているので、前輪を浮かし気味にして、旋回しようとする方向の操向クラッチレバーを握れば、容易に旋回し、クラッチレバーを離せば、直ちに前進又は後進します。尚、クラッチレバーを左右同時に握れば、機体は停止します。

クラッチを握ってもクラッチが切れない場合はワイヤー調節ネジで調整して下さい。



図-3

### 5-6 ナイフクラッチ (図-4)

ナイフクラッチは刈取作業直前に入れ、刈取作業以外の時は、必ず切っておいて下さい。尚、ナイフ軸回転に於て遠心力にてナイフ軸が回るので、ナイフクラッチはナイフ軸回転が正常に回るまで半クラッチを使用し、一度に急なクラッチを入れないようにして下さい。



図-4

### 5-7 吸込口調節 (図-5)

調節カバー両側の締付ボルトにて、吸込口が3段階に調節出来ます。草丈に合わせて調節して下さい。

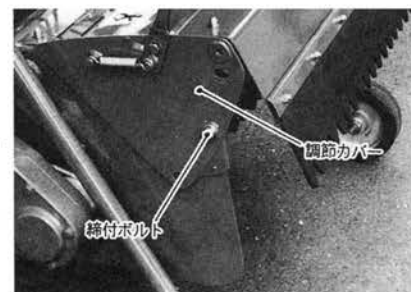


図-5

## ⚠ 注意

吸込口の調節はエンジンを止めナイフが停止していることを確認して下さい。

### 5-8 中間ミッション及び草刈カルチミッションの変速 (図6・RH70-Mのみ)

中間ミッションの変速ノブの出し入れによって作業軸回転を高速及び低速に変えられます。



図-6 RH70-M

草刈の場合 高速 長く密生した草及び草を細く粉砕したい時。  
 低速 果樹園等の柔らかい草の時。  
 草刈カルチミッション……高速

中耕の場合 高速 軽作業 (草かき等) の時  
 低速 通常作業の時  
 草刈カルチミッション……低速

## 6. エンジン始動に付いて

### ⚠ 注意



エンジン取扱方法はエンジン取扱説明書を参照して下さい。

エンジン始動前にエンジン取扱説明書を読み十分理解して下さい。駐車ブレーキを掛け、チェンジレバーの位置をニュートラルにし、すべてのテンションレバーを切にして下さい。カバー類が正しい位置に取付けてあり損傷していないか機械の周囲に人がいないか、安全を確認してからエンジンを始動して下さい。

#### 6-1 エンジン始動方法

- ① 燃料コックを開く。
- ② エンジンスイッチをONにする。
- ③ スロットルレバーを高速の方に少し開く。
- ④ チョークレバーを手前に引き全閉にする。
- ⑤ スタータグリップを握り圧縮位置まで軽く引き、この位置から勢い

良く引っ張る。

- ⑥ エンジンが始動したらスタータグリップをゆっくりと元の位置に戻す。
- ⑦ 始動後エンジンの調子を見ながら徐々にチョークレバーを開の位置に戻す。
- ⑧ 暖気運転 (約5分) をした後、所要の回転速度にスロットルレバーを合わせ使用して下さい。

#### 6-2 エンジン停止方法

- ① スロットルレバーを低速の位置にして数十秒運転する。
- ② エンジンスイッチをOFFにする。
- ③ 燃料コックを閉じる。

#### 6-3 機械から離れる時の注意

### ⚠ 注意

- ① 機械を水平な状態に駐車し、エンジンを切り、全ての可動部分が停止している事を確認しブレーキを掛け機械から離れて下さい。
- ② ブレーキのききが甘い場合は車輪止めを使って下さい。
- ③ 傾斜地での駐車は絶対にしないで下さい。

## 7. メンテナンス

### ⚠ 注意

- ① 実施するメンテナンスを熟知して下さい。
- ② エンジンを止め、可動部分が停止しているのを確認してから行なって下さい。
- ③ メンテは乾燥したきれいで平坦な場所で実施して下さい。
- ④ 機械が作動中は、給油やメンテをしないで下さい。
- ⑤ 駆動、作動部分には手足を近づけないで下さい。
- ⑥ 全部品は良い状態で正しく取付けて下さい。
- ⑦ 損傷部品は直ちに修理、交換して下さい。
- ⑧ 摩耗損傷部品は交換して下さい。
- ⑨ ごみやグリース・オイル付着は取除いて下さい。



### 7-1. エンジンについて

- ① エンジン燃料は自動車用無鉛ガソリンを使用して下さい。
- ② 本機は振動、傾斜、埃等使用条件が過酷なためにエンジンオイルの交換は、最初5時間使用して全量交換し、次の5時間目には減った分を補給し、10時間で全量交換する。その後は、5時間ごとに点検補給を続けながら50時間ごとに全量交換する。ほこりの多い場所で使用する場合は、更に短い時間で交換して下さい。通常SAE30番、寒冷時SAE20番、SD級の良質オイルを使用し、交換の時はエンジン停止直後、エンジンが暖かいうちに交換し、エンジンを水平にして、オイルゲージレベル上限 (11) までオイルを入れて下さい。オイル不足はエンジンを使用不能にします。又、入れすぎはオイル上がりの原因になります。
- ③ 草ぼこりがリコイルスターター及びファンカバー、シリンダのフィンの間につまると空冷エンジンですのでエンジン加熱の原因になりますから注意して取り除いて下さい。
- ④ 機械使用5時間位でエンジンのシリンダヘッド締付けボルトにゆるみがないか確認し、増し締めを行なって下さい。シリンダヘッド締め付けボルトにゆるみが出ますとガスケットが吹き抜けますので、前記増し締めを行なって下さい。締付けトルク  $3.5 \pm 0.5 \text{kgf} \cdot \text{m}$  です。
- ⑤ エアクリーナーには油量線までオイルを入れ、クリーナーカバーの布袋をかぶせておき、オイルを常時点検し、よごれたら交換して下さい。

### 7-2 燃料取扱い上の注意

#### 注意

- ① 燃料補給時は、火気厳禁です。
- ② 補給は屋外で、エンジンを停止し、エンジンを冷やしてから行なって下さい。
- ③ 火災を防ぐため、機械は常にきれいにたもち、ゴミの堆積グリース・オイルの付着がないようにして下さい。
- ④ こぼれた燃料はきれいに拭き取って下さい。

### 7-3. ハンマーナイフについて

#### 注意

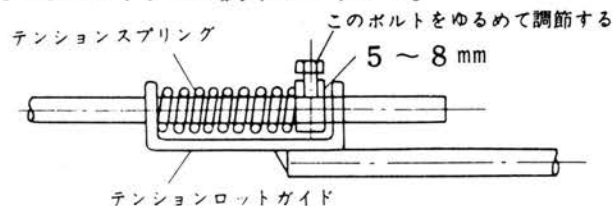
- ・ ナイフ軸はバランスが悪いと、高速回転する為に振動が出て、非常に危険になり、機械に悪影響をあたえますので、呉々も注意して下さい。
  - ・ ナイフの取扱いには十分注意し、点検交換は、エンジンを止め、可動部分が停止しているのを確認してから行なって下さい。
- ① ナイフの取付け、取外し  
ナイフの取外しは、ナイフ軸共取外す場合は、ナイフ軸締付けボルト左右各3個を取外せばそのまま下に外れます。尚、一枚一枚取外す場合は、ナイフ軸ナイフ取付ヒッチ部に、ナイフ取付ピン、割ピン (強力ナイフ軸は、取付ボルト、皿付きナット) にて、簡単に取付け、取外しが出来ます。
  - ② ナイフ両面使用  
ナイフには両面刃が付けてあり、片面消耗した場合、①のナイフ軸共取外す要領にて取外し、左右入れ換えて取付ければ、簡単に両面使用の状態になります。
  - ③ ナイフの交換  
弊社出荷の際、ナイフ軸 (ナイフ取付済み) のバランスをとってあるので、ナイフ一枚一枚の重量の揃っているものを全部交換かもしくは、左右を相対的に交換をおこなわないとバランスがくずれ、振動のすることがあります。高速回転しますので必ずバランスには留意して、ナイフ交換を行なって下さい。
  - ④ ナイフの研磨  
ナイフの両面共に、消耗した場合、ナイフ一枚一枚の重量が出来るだけ揃う様に注意して研磨して下さい。

### 7-4 ベルトの調節について

#### 注意

- ベルトの調節は、エンジンを切り、可動部分が停止している事を確認してから行なって下さい。
- ① ミッション及びナイフベルトの張りが弱い場合は、エンジン締付ボルトをゆるめて、両方のベルトの張りを見て張って下さい。

- ② ミッションベルトの張りの強さは、テンションスプリングが5～8mm ぐらいのびるように調節し、微調節の場合はテンションワイヤー調節ネジにて調節して下さい。
- ③ ナイフベルトの調節は図5のようにベルトを張った場合スプリングの縮みが5～8mm ぐらいに調節して下さい。



- ④ RH70H-M・RH70HSMの場合、中間プーリーとナイフ軸プーリーにかけてあるベルトの調節はナイフ軸カバーを取り、テンションプーリー調節ボルトにて、調節して下さい。

## 8. 使用上の注意事項

### ▲ 注意

- ① どのような場合でも、緊急停止が出来るような姿勢で運転して下さい。
- ② 作業地域内の障害物（石・針金・棒れ・ビニール）は、取払い、貴方自身あるいは周囲の人がケガをしないよう注意して下さい。
- ③ 作業前に、穴・岩石・木の根（その他不法投棄物）等を確認してから、十分気をつけて安全に作業して下さい。

### 8-1 草刈作業

### ▲ 危険

- ① ナイフ軸回転中は、ナイフが高速回転して危険ですからフレームの中へ、手足、その他物をいれないで下さい。
- ② 使用する場所に石、針金、棒切れ、布切れ、ビニール等の障害物がありますと、ナイフが痛んだり、からみついたりして、危険ですから、作業前に取除いて下さい。
- ③ 作業中ナイフ軸にからみついた場合はすぐにナイフテンションレ

バーを切り、刃の回転を止め、エンジンを止めてから取除いて使用して下さい。

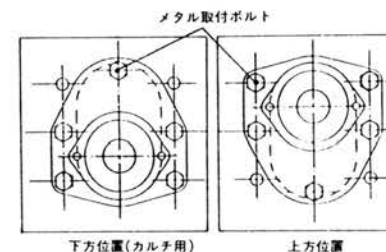
- ④ 使用中機械前方は、危険ですので人がいないのを確認して使用して下さい。

### 8-2 カルチ作業 (RH70-M)

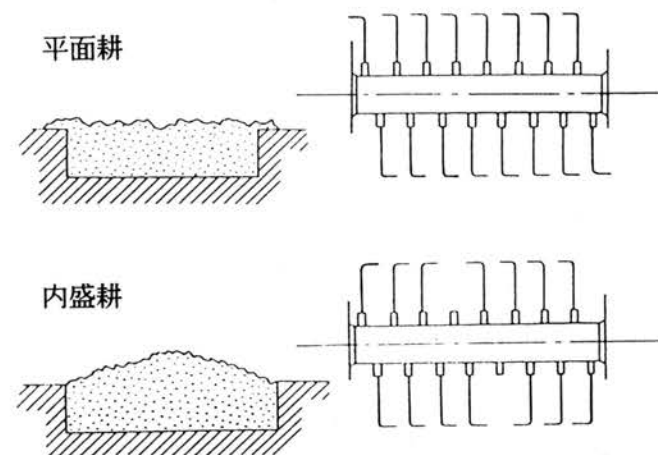
ナイフ軸を7-3のナイフ軸を取外す要領にて取外し、カルチドラム軸をナイフ軸と同じように取付けて下さい。尚、カルチドラム回転は下方より上方に回転しますから、刃の向きに注意して取付けて下さい。この時、ナイフ軸メタルを下図の下方位置に取り付けて下さい。

(ハンマーナイフ軸使用の場合は刈高に合わせて、上方位置でも下方位置でも使用できます。)

又、草刈カルチミッションは、低速側にし、ナイフフレーム側板カバー（4-15）を取外して作業して下さい。



### 8-3 耕耘刃の刃の取付法



## 安全作業について

### ▲ 注意

#### 9-1 ハンマーナイフ

本機は刃物を高速回転させる機械で、振動、ほこり等使用条件が過酷な上に使用する場所、障害物、草の条件等いろいろありますから、使用者は機械の点検整備の徹底を計り、機械操作の熟練に努め、自己の安全第一に作業されることをメーカーとして強く要望します。尚、整備上の必要部品は、安全確保のため、純正部品を使用して下さい。

#### 9-2 傾斜地作業

### ▲ 注意

- ① 傾斜地作業で、転倒やスリップの危険のある場所では、使用しないで下さい。
- ② 20度以上の傾斜地では、危険がともないますので、使用しないで下さい。

#### 9-3 移動に付いて

### ▲ 危険

- ① 運搬移動する場合は、刃物の回転を完全に停止させ、道路及び地面の状態に配慮して機械を運転して下さい。
- ② サルキー等乗用での公道走行は、出来ません。

#### 9-4 安全のための衣服に付いて

### ▲ 注意

安全の為、機械に巻き込まれないきちんとした衣服を着用し、作業に適した安全器具、メガネ、靴、手袋等を着用して下さい。



## 10. 長期保存の仕方

- 燃料タンク内のガソリン及びキャブレターのフロートチャンパー内のガソリンを抜き取って下さい。
- 注油  
各部の摺動部にグリース及びオイルを差して下さい。
- 清掃して格納する。  
本機及びエンジン等をきれいにして、クリーナー・エレメント・オイルの点検交換をして、次の使用時に備えて下さい。
- 機械にシートをかける場合は、マフラーやエンジンが十分冷えてからかけて下さい。

11. メンテナンススケジュール
------------------

### ⚠ 注意

○…点検、調整、補給、清掃    ●…交換

メンテナンス	使用前	10H 毎	50H 毎	200H 毎
各部のねじの緩み	○			
エンジンオイル	○		●	
エア-エレメント	○			●
各部注油		○		
操向クラッチ	○			
V ベルト	○			●
ハンマーナイフ折損	○			

**注意**

本機は使用条件が過酷な為に、エンジンオイル交換は、初回5時間使って全量交換し、次からは5時間後に減った分を補給し、10時間使ったら全量交換して下さい。その後は、5時間毎に点検、補給を続けながら25時間毎に交換して下さい。更に埃の多い場所では短時間で交換して下さい。エアークリーナには油量線迄オイルを入れ、布のクリーナカバーをかぶせ、クリーナオイルを常時点検し、汚れたら新しく交換して下さい。

K4205000730

**警告**

1. 振動が出たら必ず刃のバランスをとること。
2. エアークリーナのオイルが規定量まで有るか常時点検すること。

**注意**

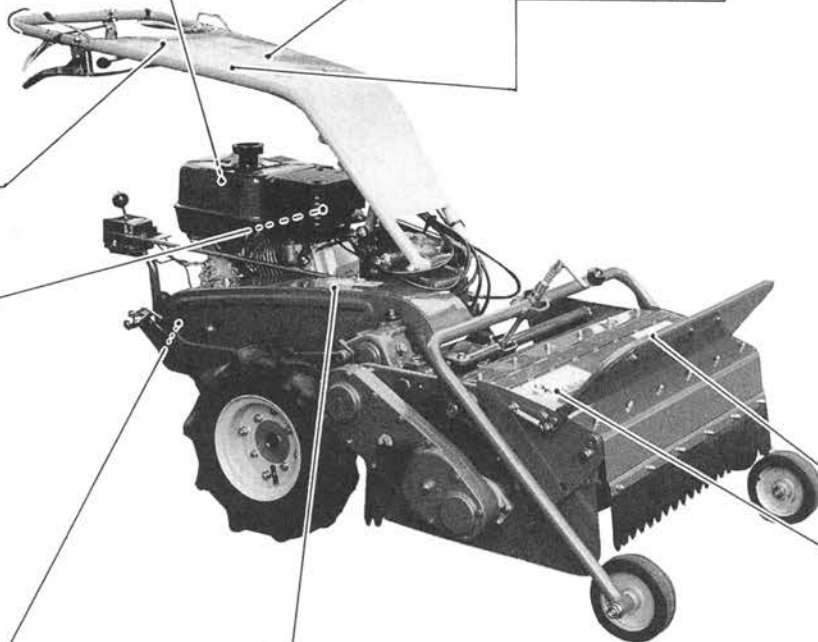
下記運転操作により安全に作業を行なって下さい。

1. 取扱説明書を十分読んで下さい。
2. 全ての操作部の位置と機能を覚えて下さい。
3. 斜面での本機の運転は、操作に十分慣れてから行なって下さい。
4. 運転席を離れるときは、
  - A. 駐車ブレーキをかけて平坦地に止めて下さい。
  - B. エンジンを停止させて下さい。
5. 点検修理をする前に全ての部分が停止している事を確認して下さい。
6. 回転する刈刃によってはね飛ばされるような物は取り除いて下さい。
7. 人やペットは機械に近づけないで下さい。
8. 防護部品は必ずつけ、カバー等は外さないようにして下さい。
9. サルキー等乗用での公道走行は出来ません。
10. 危険・警告・注意等ラベルの指示にしたがって行動しないと死傷又はケガをする結果となります。

走行クラッチ

低速 高速

K4209000360



**注意**

使用上の注意事項 (ハンマーナイフ)

1. 石、針金、棒切れ等障害物は、ナイフ損傷の原因になるので取り除いてから使用して下さい。
2. 針金、ビニール等はナイフ軸に巻き付くので、異常音がしたら、エンジンを停止させナイフ回転が止まってから除去して下さい。
3. ナイフが万一折損した場合は、ナイフ軸バランスが狂い、振動が出て、機械が壊れるので、必ずナイフを交換して下さい。
4. 防護板・防護カバー・ベルトカバーは、運転者の危険防止です。破損の場合は交換し、所定の位置に必ずつけて下さい。

K4205000460

K4205000360

**注意**

リコイルスターター  
空気吸入口防塵網に  
埃が付着するとエン  
ジンのオーバーヒ  
ートの原因になりま  
すから、作業中時々  
埃を取り除いて下さい。

K4205000540

K4205000650

**注意**

(クラッチ)

テンションクラッチは作業直前に入れ、それ以外の時は必ず切っておいて下さい。

**注意**

動力作動中は回転物に触れないで下さい。ベルトや回転物で指や手をケガをする危険があります。

K4205000670

**危険**

飛散物、刃でケガをしないよう気を付けること。  
運転中、まわりに人がいないか確認し作業をすること。  
防護カバー、防護板は必ず取り付け使用すること。

ハンマーカルチ  
ハンマーナイフ

**RH70-M**  
**RH70H-M**  
**RH70HSM**

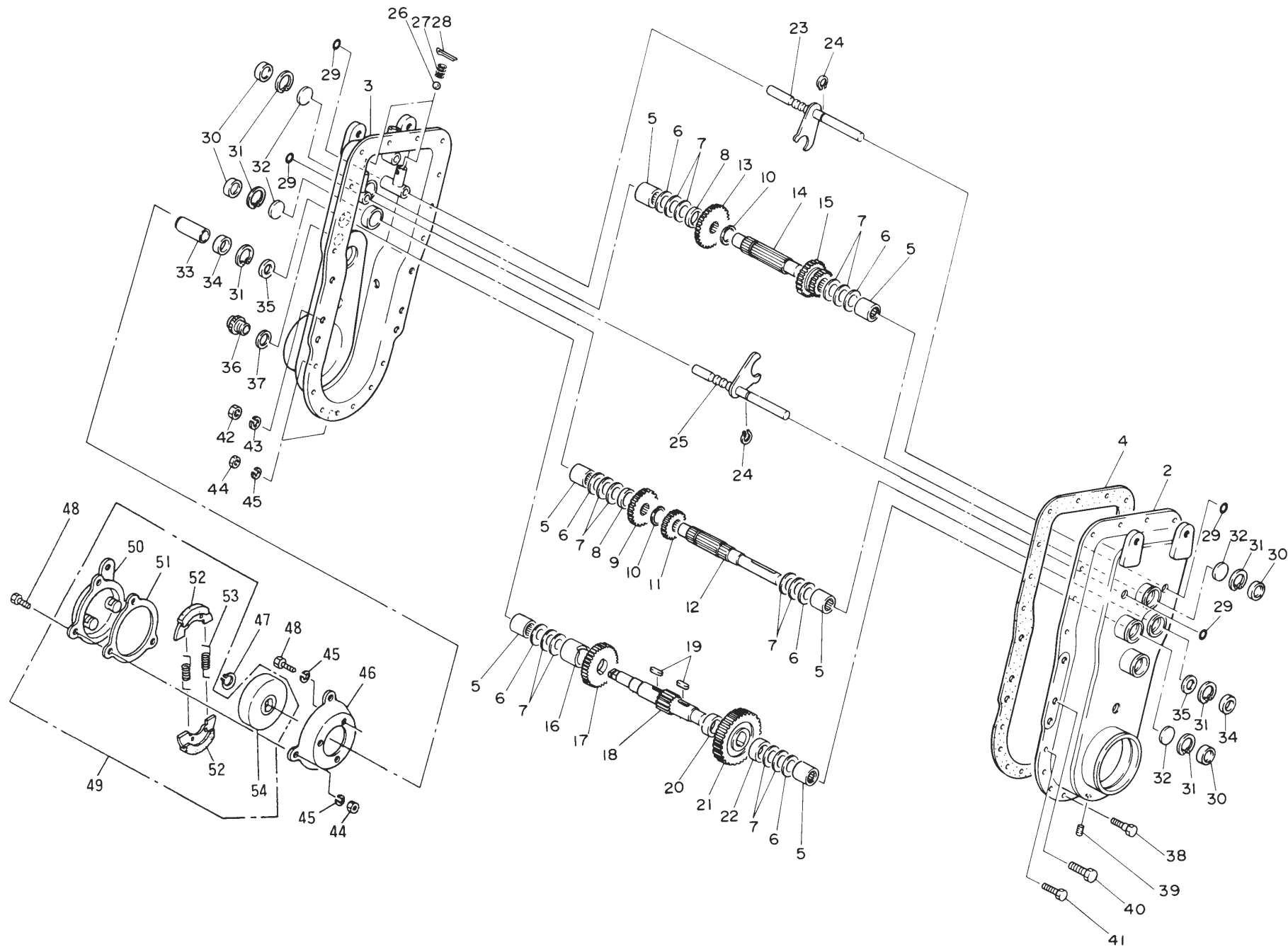
## パーツカタログ

☆部品注文について

本パーツ表の部品は電算機にて管理しておりますが、誤送の原因ともなりますので、部品ご注文の際は必ずカタログ番号、コード番号、部品名称でご注文下さい。

(例)	カタログ番号	コード番号	部品名	数量
	1-1	RH70 --- 0100BR	ミッション Ass'y	1

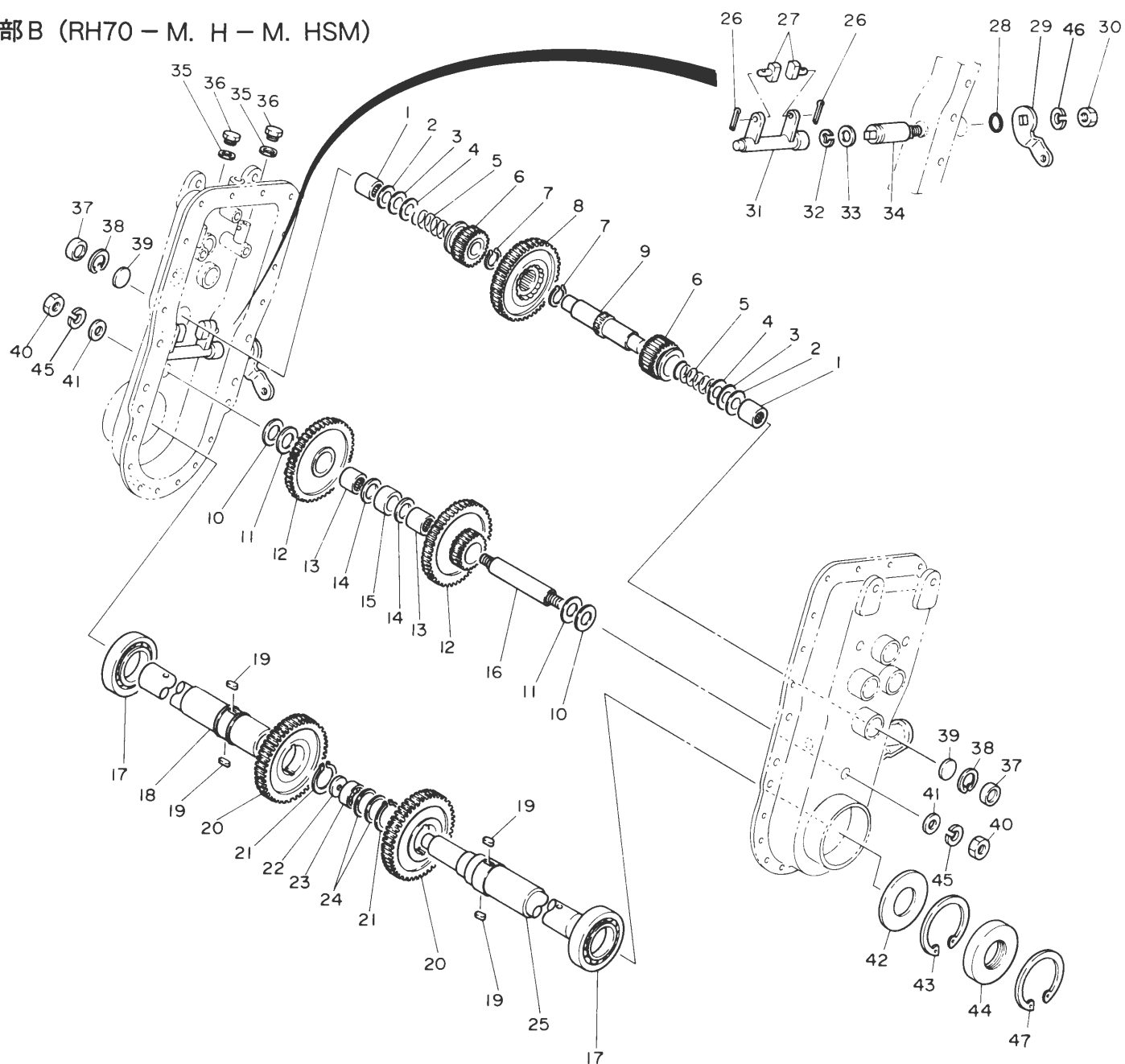
1. ミッション部A (RH70-M・H-M・HSM)



カタログ番号	コード番号	部品名称	個数	共用部品	備考
1-1	RH70---0100DR	ミッションAss'y	1		
1-2	RH70---0101D0	ミッションケース右	1	○	
1-3	RH70---0102E0	ミッションケース左	1	○	
1-4	RH70---0103Z0	ケースパッキン	1	○△	
1-5	K0730161600	ニードルTLA1616Z	6		
1-6	K5051016280	C5191P座金1628	6		
1-7	K5021016280	1NBS55座金1628	12		
1-8	RH70---0108Z0	1軸2軸カラー	2	○△	
1-9	RH70---0107Z0	1軸23丁ギヤ	1	○△	
1-10	K0401020001	ストップリングS20	2		
1-11	RH70---0105Z0	1軸16丁ギヤ	1	○△	
1-12	RH70---0104Z0	第1軸	1	○△	
1-13	RH70---0127Z0	2軸26丁ギヤ	1	○△	
1-14	RH70---0125Z0	第2軸	1	○△	
1-15	RH70---0126Z0	2軸14丁22丁ギヤ	1	○△	
1-16	RH70---0137Z0	3軸カラー大	1	○△	
1-17	RH70---0135Z0	3軸27丁ギヤ	1	○△	
1-18	RH70---0131A0	第3軸13丁軸付ギヤ	1	○△	
1-19	K0500505120	5両丸キー512.5	2		
1-20	RH70---0134Z0	3軸カラー小	1	○△	
1-21	RH70---0132Z0	3軸35丁ギヤ	1	○△	
1-22	RH70---0136Z0	3軸カラー中	1	○△	
1-23	RH70---0116Z0	16丁シフターフォーク	1	○	
1-24	K0401011000	ストップリングS11	2		
1-25	RH70---0117Z0	14丁22丁シフターフォーク	1	○	
1-26	K1500800000	8スチールボール	2		
1-27	K1000000021	1.4圧縮バネ7.816	2		
1-28	K0300020202	2割ピン20	2		
1-29	K0880011000	リングP11	4		
1-30	K0890000030	メクラ栓25	4		
1-31	K0402025001	ストップリングR25	6		
1-32	K5100102450	1メクラプタ24.54	1		
1-33	K1310000020	キャップ15×20×52.5	1		
1-34	K0821525070	オイルシールMHS A15257	2		
1-35	K5021015240	1NBS55座金1524	2		

カタログ番号	コード番号	部品名称	個数	共用部品	備考
1-36	K1400000010	油量栓18	1		
1-37	K40102172502	オイルシート17.525	1		
1-38	K0071000041	ミッションケースノックボルト	3		
1-39	K1420000010	排油口プラグ	1		
1-40	K000010020210	ボルト20	1		
1-41	K00330601526	調質8Tボルト15	10		
1-42	K01001000021	0ナット	1		
1-43	K02001000021	0Sワッシャー	1		
1-44	K01000600026	ナット	16		
1-45	K02000600026	Sワッシャー	19		
1-46	K537000029R	ブレーキ取付カバー	1	○△	
1-47	K0401014001	ストップリングS14	1	○△	
1-48	K0000060122	6ボルト12	6	○△	
1-49	K1720000020	ブレーキM-006080	1	○△	
1-50	M-0060510-1	ブレーキ蓋	1	○△	
1-51	M-0060510-14	パッキン	1	○△	
1-52	M-0060510-12	ブレーキシュー	2	○△	
1-53	M-0060510-8	シュー戻シパネ	2	○△	
1-54	M-0060510-11	ブレーキドラム	1	○△	

2. ミッション部B (RH70-M・H-M・HSM)

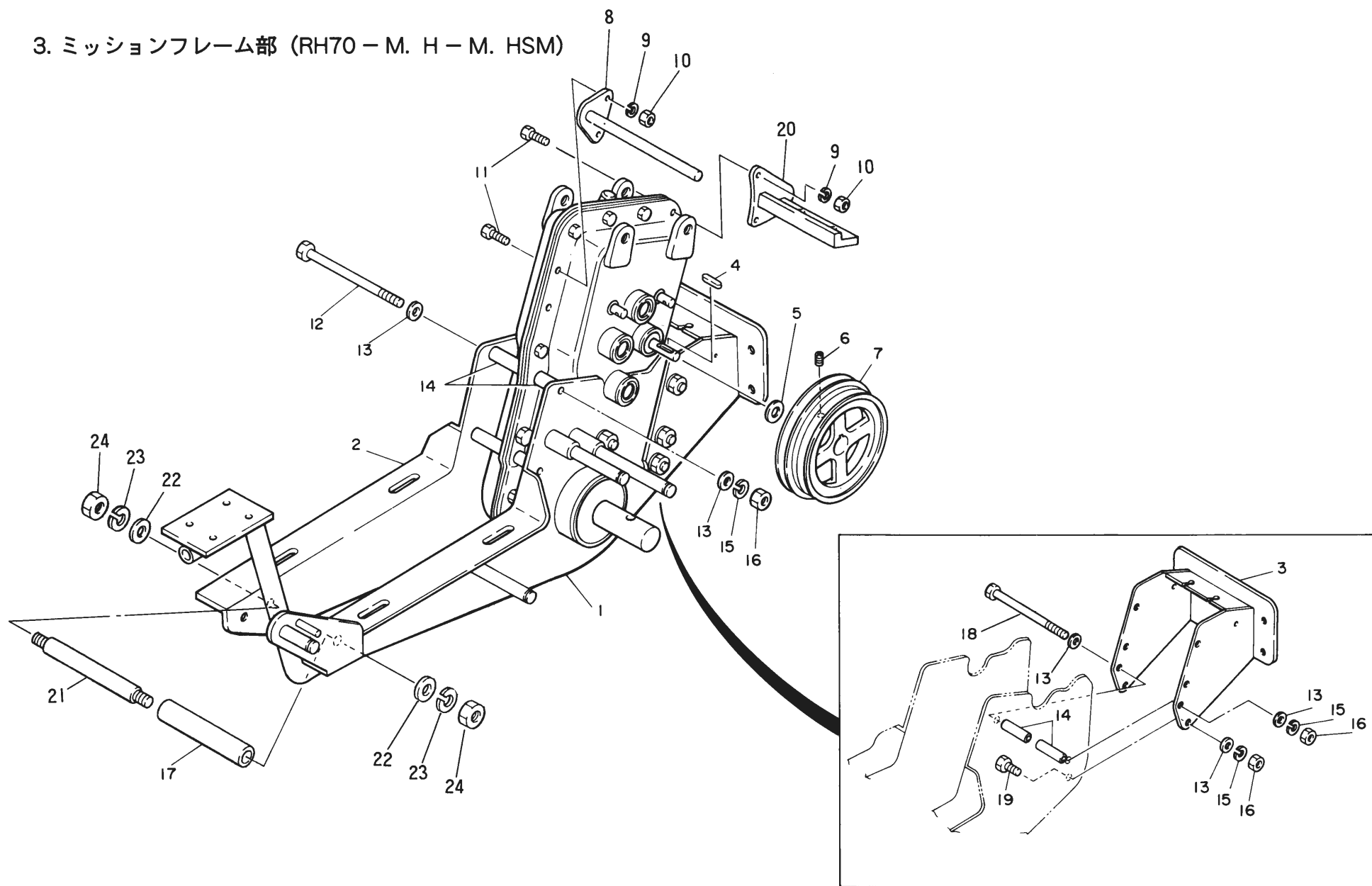


カタログ番号	コード番号	部品名称	個数	共用部品	備考
2-1	K0730161600	ニードルTLA1616Z	2		
2-2	K5051016280	1C5191P座金1628	2	○△	
2-3	K5021016280	1NBS55座金1628	2	○△	
2-4	K5022016280	2NBS55座金1628	2	○△	
2-5	K1000000240	2.4圧縮バネ2545	2	○△	
2-6	RH70---0142A0	第4軸15丁ギヤ	2	○△	
2-7	K0401020001	ストップリングS20	2		
2-8	RH70---0140Z0	第4軸47丁ギヤ	1	○△	
2-9	RH70---0139Z0	第4軸	1	○△	
2-10	K5051020320	1C5191P座金2032	2	○△	
2-11	K5021020320	1NBS55座金2032	2	○△	
2-12	RH70---0146Z0	第5軸15丁39丁ギヤ	2		
2-13	K0712025310	ニードルKTW202531.6	2		
2-14	K5073220320	3.2SPHC座金2032	2	○△	
2-15	RH70---0152Z0	5軸カラー	1	○△	
2-16	RH70---0150Z0	第5軸	1	○△	
2-17	K0601062070	ベアリング6207C3	2		
2-18	RH70---0155A2	ミッション車軸右	1	○△	
2-19	K05006051406	両丸キー514	4		
2-20	RH70---0158Z0	車軸40丁ギヤ	2	○△	
2-21	K0401038001	ストップリングS38	2		
2-22	RH70---0160Z0	ニードル取替座	1	○△	
2-23	K0721715000	ニードルTA1715Z	1		
2-24	K5051026350	1C5191P座金2635	2		
2-25	RH70---0156Z2	ミッション車軸左	1	○△	
2-26	K0300020142	2割ピン14	4		
2-27	K6301000040	操向シフトフォーク駒	4		
2-28	K0880016000	OリングP16	2		
2-29	RH70---0177A2	クラッチ切り板	2	○△	
2-30	K0102100002	10ナット32	2		
2-31	RH70---0168A0	操向シフター	2	○△	
2-32	K0400012002	ストップリングE12	2		
2-33	K5012016220	2SPCC座金1622	2		
2-34	RH70---0169Z0	操向シフトフォーク軸	2	○△	
2-35	K4031000040	3注油パッキン1320	2		

カタログ番号	コード番号	部品名称	個数	共用部品	備考
2-36	K1410000042	14プラグP1.5	2		
2-37	K0890000030	メクラ栓25	2		
2-38	K0402025001	ストップリングR25	2		
2-39	K5100102450	1メクラブタ24.5	2	○△	
2-40	K0103120000	12ナットP1.5	2		
2-41	K5012312220	2.3SPCC座金1222	2		
2-42	K5010536720	0.5SPCC座金35.572	2		
2-43	K0402072001	ストップリングR72	4		
2-44	K0860000060	オイルシール357213	2		
2-45	K0200120002	12Sワッシャー	2		
2-46	K0200100002	10Sワッシャー	2		
2-47	K0402075001	ストップリングR75	2		



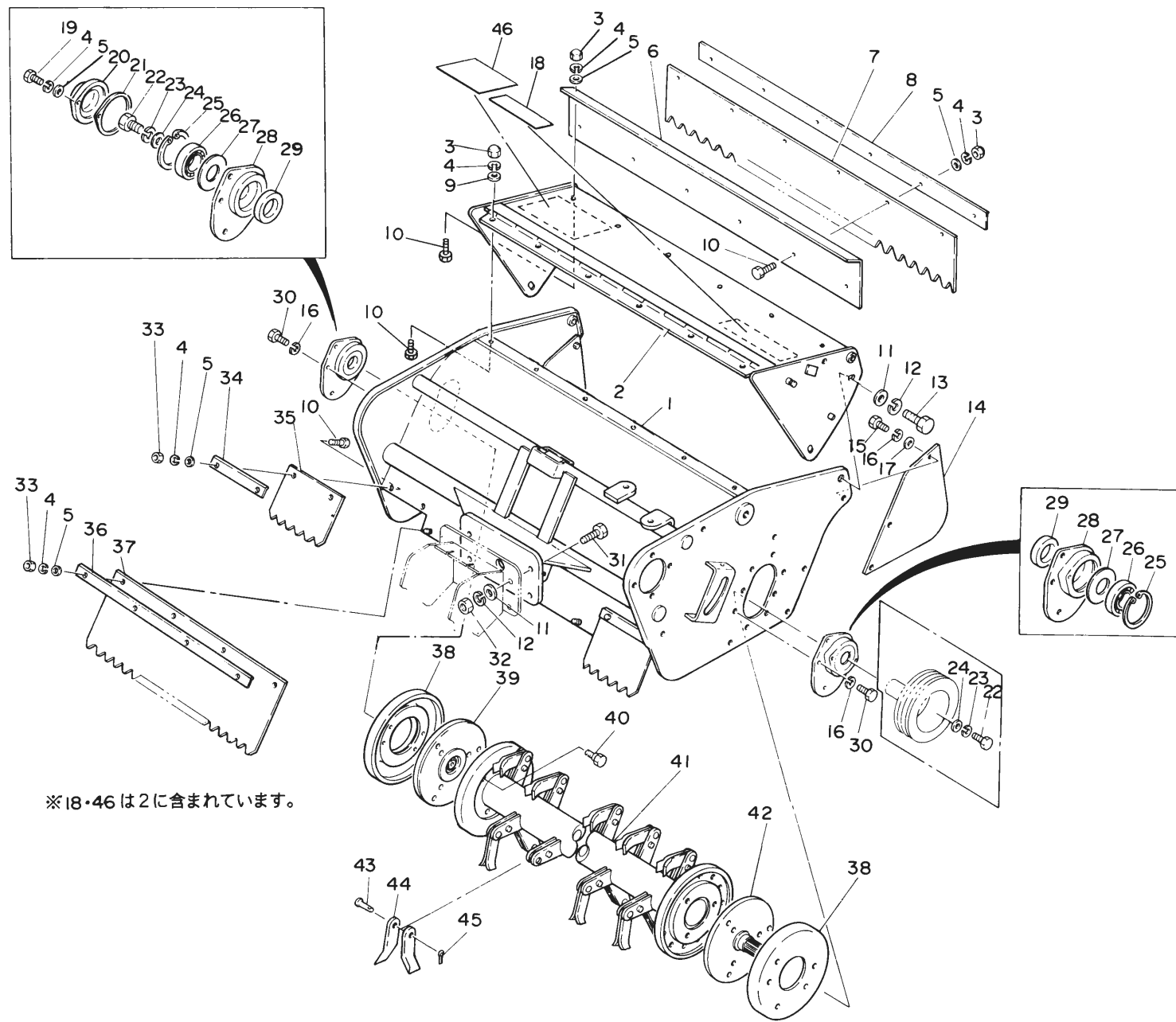
3. ミッションフレーム部 (RH70-M・H-M・HSM)



カタログ番号	コード番号	部品名称	個数	共用部品	備考
3-1	RH70---0188A0	ミッションフレーム右	1	○	
3-2	RH70---0189Z0	ミッションフレーム左	1	○△	
3-3	RH70---0190B0	ミッションフレーム前	1	○△	
3-4	K0500404350	4両丸キ-435.5	1		
3-5	K5051015350	1 C5191P座金1535	1		
3-6	K0023080101	8ホーローセット10	2		
3-7	RH70---0130Z2	ミッションプーリー	1	○△	
3-8	RH70---0192Z2	ベルトストッパー	1		
3-9	K0200060002	6Sワッシャー	4		
3-10	K0100060002	6ナット	4		
3-11	K0000060252	6ボルト25	2		
3-12	K0003101300	10ボルト130	2		
3-13	K5000100002	10ワッシャー	12		
3-14	RH70---0183Z0	ミッションフレーム締付パイプ	10	○△	
3-15	K0200100002	10Sワッシャー	7		
3-16	K0100100002	10ナット	7		
3-17	RH70---0185Z0	フレーム締付パイプ	1	○△	
3-18	K0003101400	10ボルト140	3		
3-19	K0000100252	10ボルト25	2		
3-20	RH70---0191Z2	テンションワイヤー受金具	1		
3-21	RH70---0184Z2	フレーム締付ボルト	1		
3-22	K5000120002	12ワッシャー	2		
3-23	K0200120002	12Sワッシャー	2		
3-24	K0100120002	12ナット	2		

カタログ番号	コード番号	部品名称	個数	共用部品	備考

4. ナイフフレーム部 (RH70 - M, H - M)



※18・46は2に含まれています。

カタログ番号	コード番号	部品名称	個数	共用部品	備考
4-1	RH70---0318ER	ナイフフレーム	1	◇ ◎	
4-2	RH70---0351A0	調節カバーCOMP	1	◎	
4-3	K0110060002	6袋ナット	18		
4-4	K0200060002	6Sワッシャー	32		
4-5	K5000060002	6ワッシャー	26		
4-6	RH70---0322ZR	フレーム前カバー鉄板	1		
4-7	RH70---0323A0	前エプロン	1	◇	
4-8	RH70---0324ZR	前エプロン押エ	1		
4-9	K5012306162	2.3SPCC座金616	6		
4-10	K0000060152	6ボルト15	2		
4-11	K5000100002	10ワッシャー	6		
4-12	K0200100002	10Sワッシャー	6		
4-13	K0000100152	10ボルト15	2		
4-14	RH70---0327ZR	ナイフフレーム側板カバー	2	◇	
4-15	K0000080152	8ボルト15	6		
4-16	K0200080002	8Sワッシャー	16		
4-17	K5000080002	8ワッシャー	6		
4-18	K4205000360	ハンマーナイフモア危険マーク	1		
4-19	K0000060202	6ボルト20	2		
4-20	RH70---0311Z0	軸受箱左フタ	1	◇ ◎	
4-21	RH70---0310Z0	軸受箱パッキン	1	◇ ◎	
4-22	K0000120302	12ボルト	302		
4-23	K0200120002	12Sワッシャー	2		
4-24	K5073212352	3.2SPHC座金1235	2		
4-25	K0402052001	ストップリングR52	2		
4-26	K0613062050	ベアリング62052RDC3	2		
4-27	K5030525510	0.5C2801座金2551.5	2		
4-28	RH70---0302Z2	取付軸軸受箱	2	◇ ◎	
4-29	K0823045080	オイルシールMHS A30458	2		
4-30	K0000080202	8ボルト20	10		
4-31	K0000100252	10ボルト25	4		
4-32	K0100100002	10ナット	4		
4-33	K0100060002	6ナット	12		
4-34	RH70---0326BR	後エプロン押エ小	2	◇ ◎	
4-35	RH70---0325C0	後エプロン小	2		

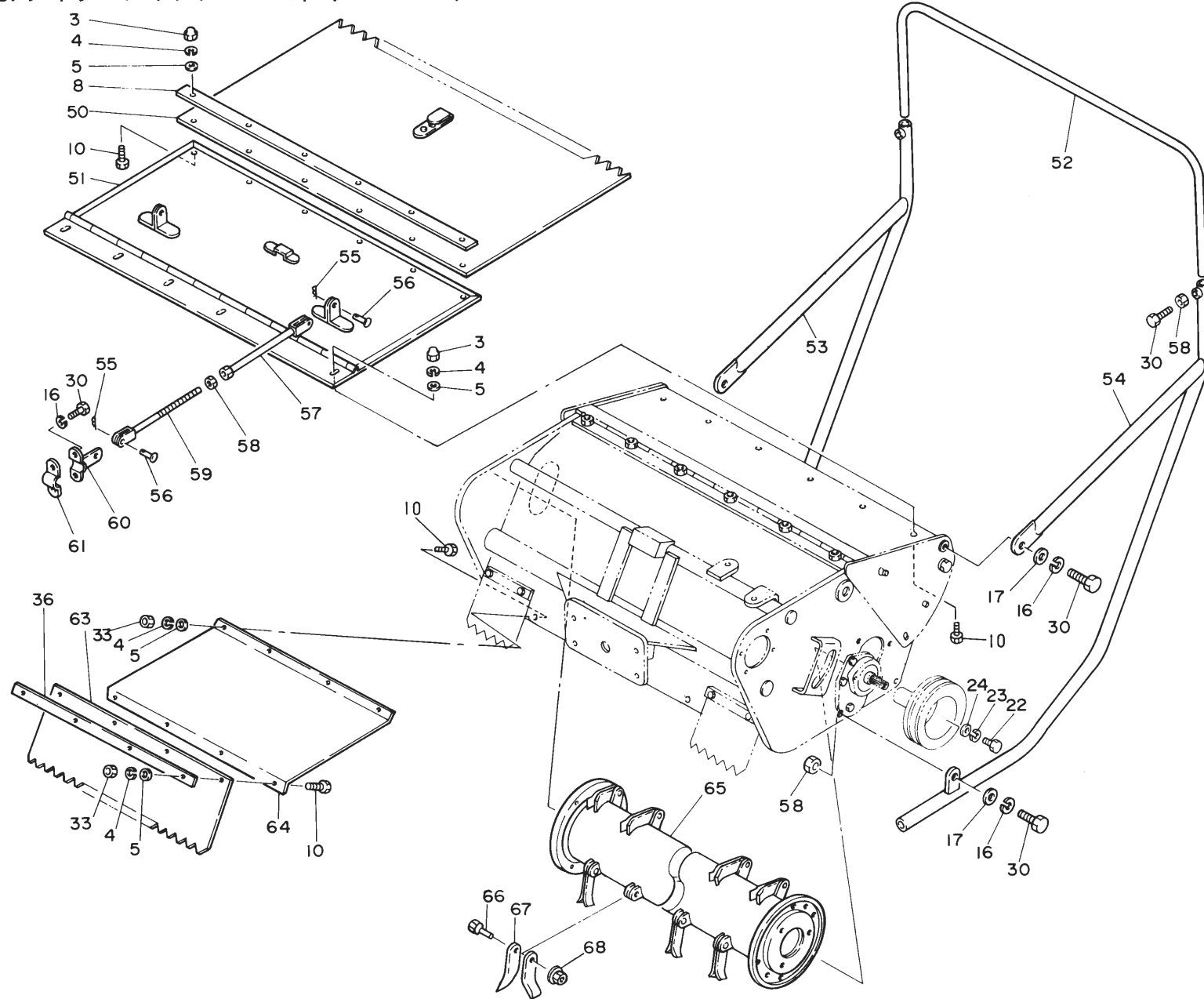
カタログ番号	コード番号	部品名称	個数	共用部品	備考
4-36	RH70---0320ZR	後エプロン押エ	1		
4-37	RH70---0319A0	後エプロン	1	◎	
4-38	RH70---0307A2	巻付防止板	2	◇ ◎	
4-39	RH70---0308D2	取付軸左	1	◇ ◎	
4-40	RH70---0312B8	ナイフ軸取替ボルト	6	◇ ◎	
4-41	K811007000R	RHナイフ軸Ass'y700	1組	◎	
4-42	RH70---0301C2	取付軸右	1	◇△◎	
4-43	K6041080252	8ナイフ取付ピン25.6	21	◎	
4-44	K252000002B	ハンマーナイフ3.262	42	◎	
4-45	K0300030202	3割ピン20	21	◎	
4-46	K4205000460	ハンマーナイフ点検事項	1		

4. ナイフ・ナイフフレーム部

○…HM72共用、△…RH80BV共用、◎…RH70HS-M共用

RH70-M・RH70H-M

5. ナイフ・ナイフフレーム部 (RH70HSM)



カタログ番号	コード番号	部品名称	個数	共用部品	備考
5-3	K0110060002	6袋ナット	18		
5-4	K0200060002	6Sワッシャー	32		
5-5	K5000060002	6ワッシャー	26		
5-8	RH70HS-0324ZR	前エプロン押エ	1	○	
5-10	K0000060152	6ボルト15	26		
5-16	K0200080002	8Sワッシャー	18		
5-17	K5000080002	8ワッシャー	4		
5-22	K0000120302	12ボルト30	2		
5-23	K0200120002	12Sワッシャー	2		
5-24	K5073212352	3.2SPHC座金12.535	1	○	
5-30	K0000080202	8ボルト20	20		
5-33	K0100060002	6ナット	12		

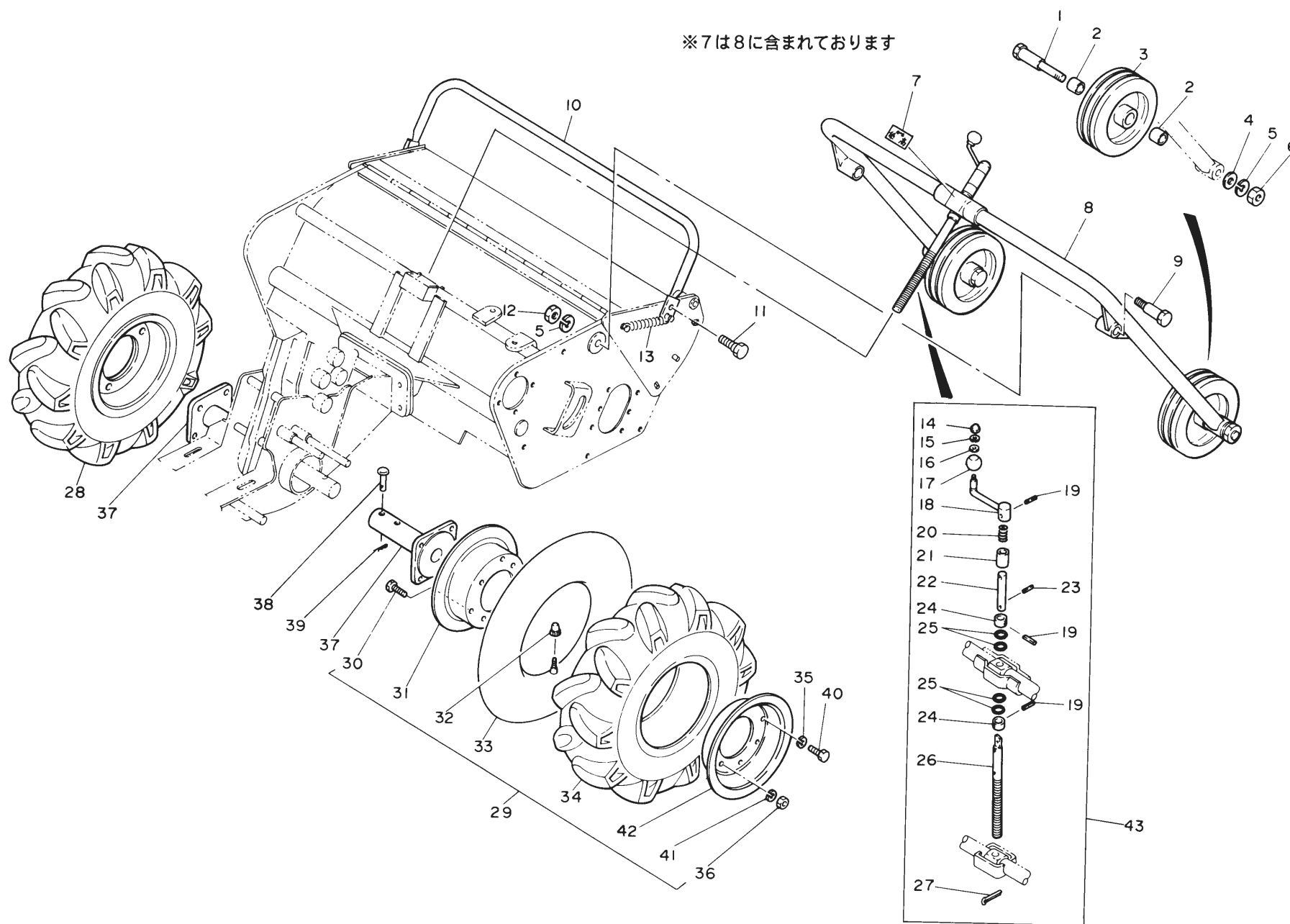
カタログ番号	コード番号	部品名称	個数	共用部品	備考
5-36	RH70---0320ZR	後エプロン押エ	1	○	
5-50	RH70HS-0437A0	前エプロン	1		
5-51	RH70HS-0436ZR	前フレームカバー	1		
5-52	RH70HS-0445AR	ガードパイプ	1		
5-53	RH70HS-0443ZR	刈取りガイドパイプ左	1		
5-54	RH70HS-0444ZR	刈取りガイドパイプ右	1		
5-55	K0330800002	8スナップピン	4		
5-56	K6030080172	8平頭ピン17	4		
5-57	RH70HS-0440Z2	カバー調節ロットA	2		
5-58	K0100080002	8ナット	6		
5-59	RH70HS-0441Z2	カバー調節ロットB	2		
5-60	RH70HS-0438Z2	前フレームカバー取付金上	2		
5-61	RH70HS-0439Z2	前フレームカバー取付金具下	2		
5-63	RH70HS-0330A0	後エプロン	1	○	
5-64	RH70HS-0329ZR	防塵鉄板	1	○	
5-65	K811007001R	RH強力ナイフ軸Ass'y700	1	○	
5-66	K6083000088	10取付ピン22	21	○	
5-67	K252000001B	ハンマーナイフ4.585	42	○	
5-68	K0143080002	8さらばね付ナット	21	○	

5. ナイフフレーム部 (RH70HS追加専用部品)

○...HM72共用

RH70HSM

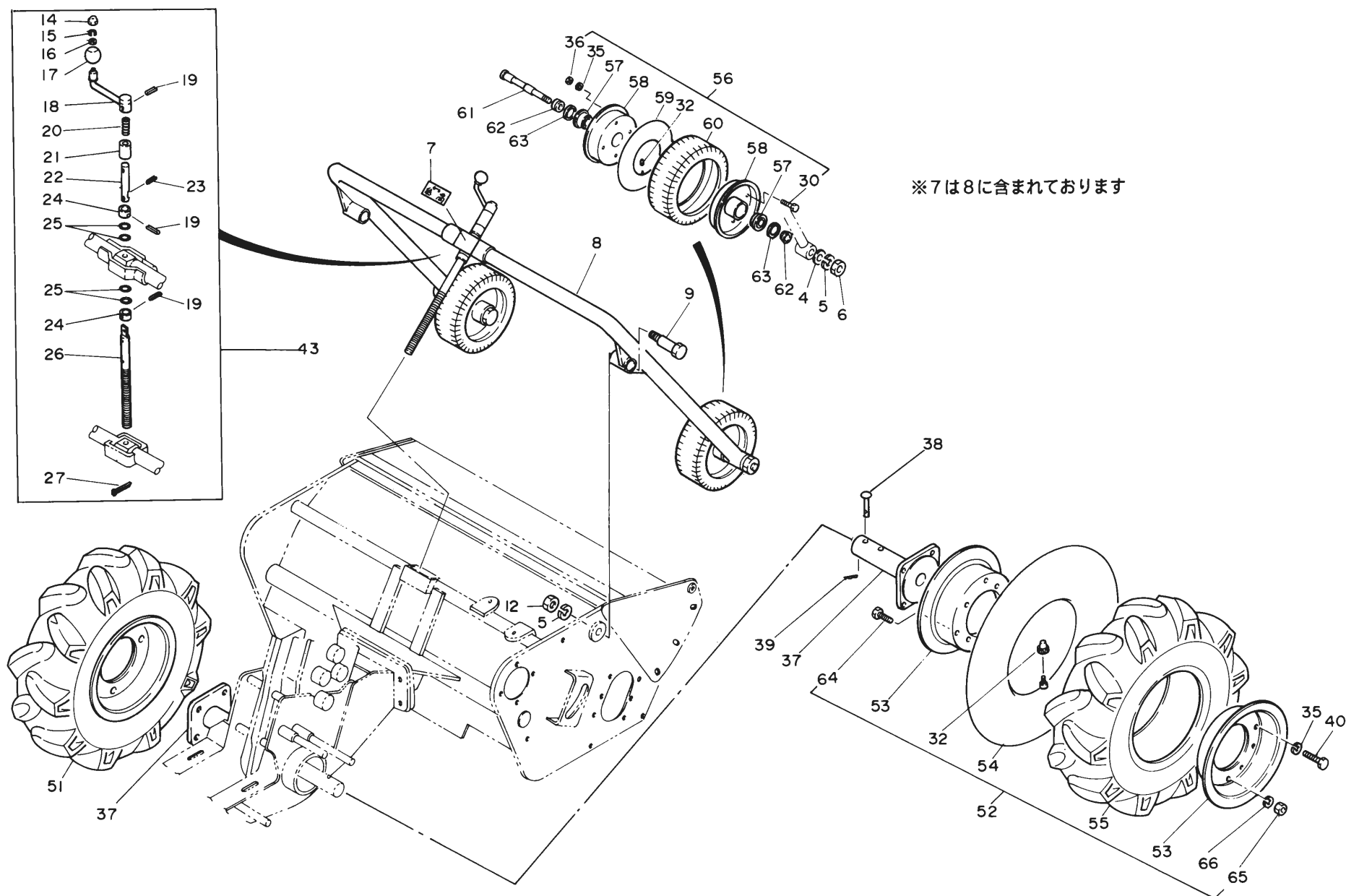
6. 前輪アーム・防護板・車輪部 (RH70-M・H-M)



カタログ番号	コード番号	部品名称	個数	共用部品	備考
6-1	RH70---0404Z8	前輪車軸ピン	2	○	
6-2	K6000000260	19.1SS41ブッシュ2420	4	○	
6-3	RH70---0402Z0	前輪	2	○	
6-4	K5000140002	14ワッシャー	2	◎	
6-5	K0200140002	14Sワッシャー	4	◎	
6-6	K0102140002	14ナット3	4	◎	
6-7	K4204000010	刈高プレート	1	◎◎	
6-8	RH70---0450Z0	前輪アームCOMP	1	◎◎	
6-9	RH70---0416Z8	前輪アーム取付ピン	2	◎◎	
6-10	RH70---0405ZR	防護板	1		
6-11	RH70---0406Z2	取付ボルト	2		
6-12	K0100140002	14ナット	2		
6-13	K1020000048	2.3フックバネ1480	1		
6-14	K0110060002	6袋ナット	1		
6-15	K0200060002	6Sワッシャー	1		
6-16	K5000060002	6ワッシャー	1		
6-17	K1301000010	握り玉35	1	◎◎	
6-18	RH70---0410A4	刈高調節ハンドル	1	◎	
6-19	K0320050201	5スプリングピン20	3	◎	
6-20	K1000000228	1.2圧縮バネ16..943	1	◎◎	
6-21	RH70---0412Z2	刈高ハンドル受ケパイプ	1	◎◎	
6-22	RH70---0408Z2	刈高調節軸	1	◎◎	
6-23	K0320050201	5スプリングピン14	1	◎	
6-24	K6215000202	14STKM孔付カラー2212	2	◎◎	
6-25	K5011614222	1.6SPCC座金1422	4	◎◎	
6-26	RH70---0407Z2	刈高調節ネジ	1	◎◎	
6-27	K0300030202	5割ピン20	1	◎	
6-28	K2000000060	タイヤ4.00-7Ass'y左	1		
6-29	K2000000050	タイヤ4.00-7Ass'y右	1		
6-30	K0000100152	10ボルト15	8		
6-31	K209000001L	ホイール3.00D-7	2		
6-32	K2093000010	バルブキャップ	2		
6-33	K2091000040	チューブ4.00-7TR13	2		
6-34	K2001000030	タイヤ4.00-7TA	2		
6-35	K0200080002	8Sワッシャー	8		

カタログ番号	コード番号	部品名称	個数	共用部品	備考
6-36	K0100100002	10ナット	8		
6-37	RH70---0422A2	ホイール取付座	2		
6-38	K6041080488	8焼入丸頭ピン48.5	2	◎◎	
6-39	K0330800002	8スナップピン	2	◎◎	
6-40	K0000080152	8ボルト15	8		
6-41	K0200100002	10Sワッシャー	8		
6-42	K209000002L	ホイール3.00D-7バルブ孔付	2		
6-43	RH70---0423Z0	刈高調節ネジAss'y	1		

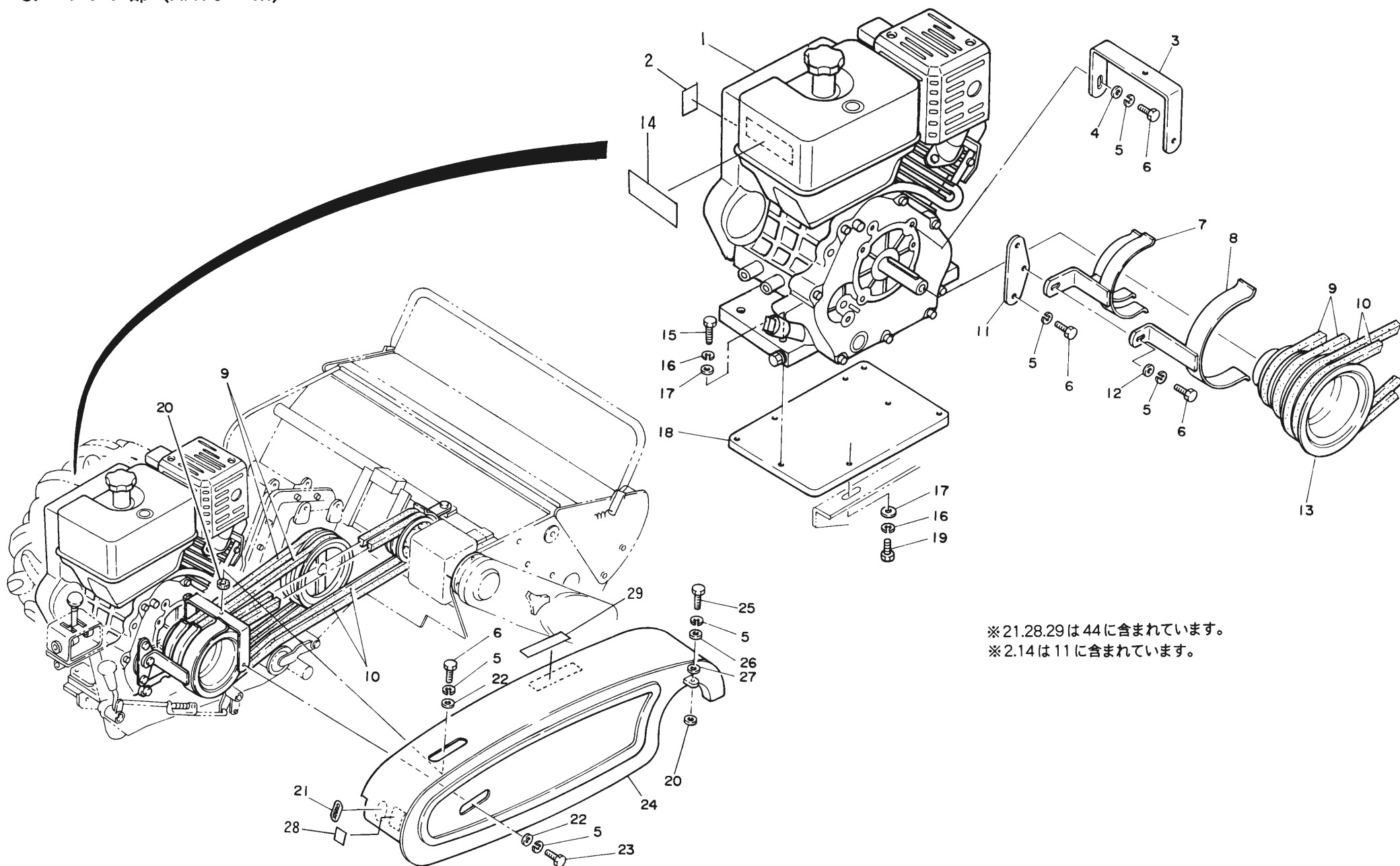
7. 前輪アーム・車輪部 (RH70HSM)



カタログ番号	コード番号	部品名称	個数	共用部品	備考
7-4	K5000140002	14ワッシャー	2		
7-5	K0200140002	14Sワッシャー	4		
7-6	K0102140002	14ナット3	4		
7-7	K4204000010	刈高プレート	1	○☆	
7-8	RH70---0450Z0	前軸アームCOMP	1	○☆	
7-9	RH70---0416Z2	前軸アーム取付ピン	2	○☆	
7-12	K0100140002	14ナット	2		
7-14	K0110060002	6袋ナット	1		
7-15	K0200060002	6Sワッシャー	1		
7-16	K5000060002	6ワッシャー	1		
7-17	K1301000010	握り玉35	1	○☆	
7-18	RH70---0410Z4	刈高調節ハンドル	1	○☆	
7-19	K0320050201	5スプリングピン20	3		
7-20	K1000000228	1.2圧縮バネ16.943	1	○☆	
7-21	RH70---0412Z2	刈高ハンドル受ケパイプ	1	○☆	
7-22	RH70---0408Z2	刈高調節軸	1	○☆	
7-23	K0320050201	5スプリングピン14	1		
7-24	K6215000202	14STKM孔付カラー2212	2	○☆	
7-25	K5011614222	1.6SPCC座金1422	4	○☆	
7-26	RH70---0407Z2	刈高調節ネジ	1	○☆	
7-27	K0300030202	5割ピン20	1		
7-30	K0000080152	8ボルト15	8		
7-32	K2093000010	バルブキャップ	2		
7-35	K0200080002	8Sワッシャー	8		

カタログ番号	コード番号	部品名称	個数	共用部品	備考
7-36	K0100080002	8ナット	8		
7-37	RH70---0422A2	ホイール取付座	2	○☆	
7-38	K6041080482	8焼入丸頭ピン48.5	2	○☆	
7-39	K0330800002	8スナップピン	2		
7-40	K0000080152	8ボルト15	8		
7-43	RH70---0423Z0	刈高調節ネジAss'y	1		
7-51	K2000000080	タイヤ4.009Ass'y左	1		
7-52	K2000000070	タイヤ4.009Ass'y右	1		
7-53	K209000001L	ホイール3.00D-9	2		
7-54	K2091000060	チューブ4.00-9TR13	2		
7-55	K2001000040	タイヤ4.009TR13	2		
7-56	K2030000030	タイヤ2.50-4 Ass'y	2		
7-57	K0620020470	ツバ付ペアリング2047	4		
7-58	K209000007L	ホイール	4		
7-59	K2091000050	チューブ2.50-TR244	2		
7-60	K2031000020	タイヤ2.50-40L	2		
7-61	RH70HS-0426Z2	前輪締付ボルト	2		
7-62	K6219000022	車軸カラー	4		
7-63	K4031000110	防護シール28.639	4		
7-64	K0000100152	10ボルト15	8		
7-65	K0100100002	10ナット	8		
7-66	K0200100002	10Sワッシャー	8		
7-67	K209000002L	ホイール3.00D-9バルブ孔付	2		

8. エンジン部 (RH70-M)

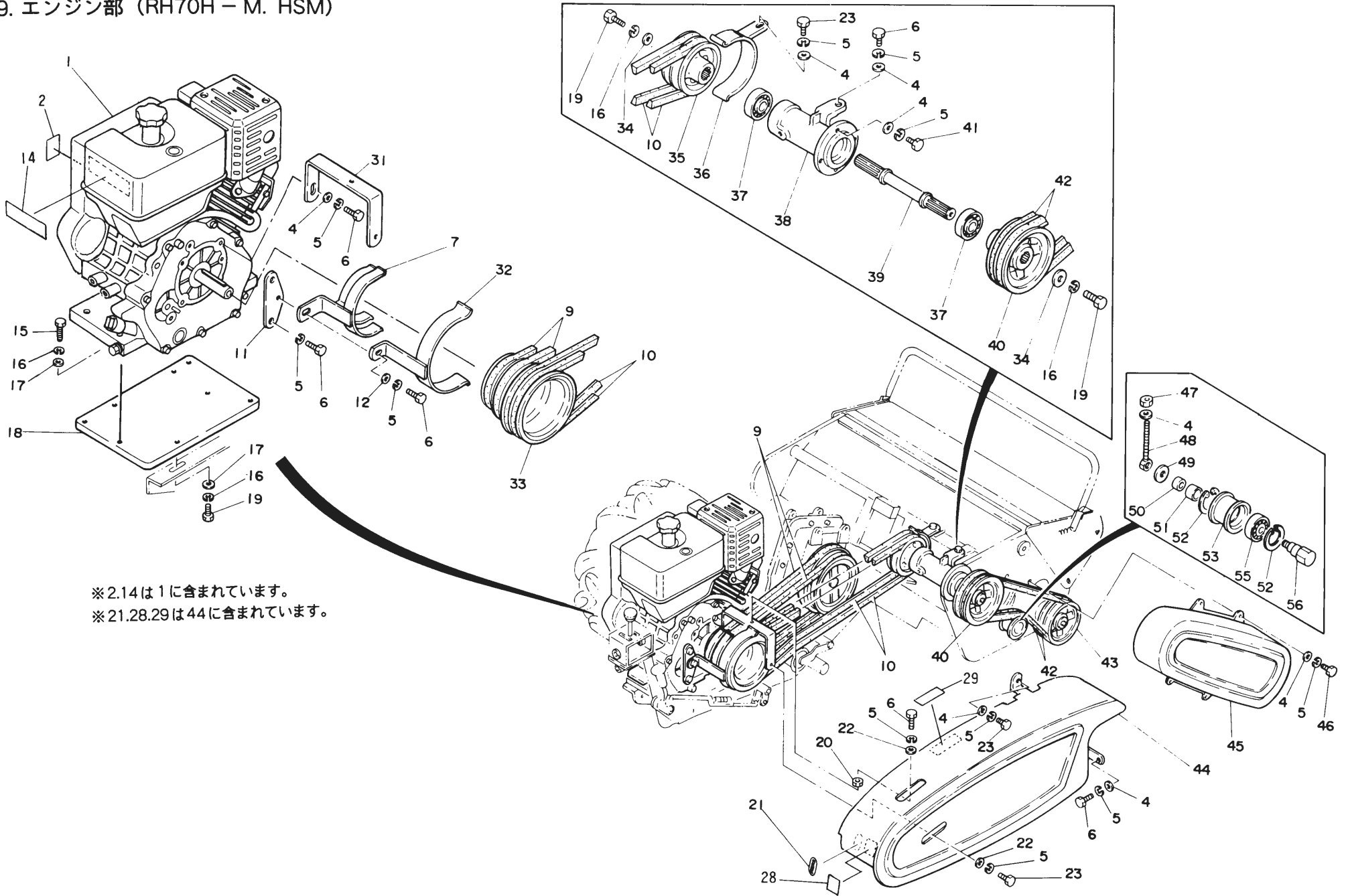


※21,28,29は44に含まれています。  
 ※2,14は11に含まれています。

カタログ番号	コード番号	部品名称	個数	共用部品	備考
8-1	K9270000060	マーク付三菱GM291LN	1	※	
8-2	K4205000540	指示プレート	1		
8-3	RH70-M-0539Z2	ベルトカバー取付板	1		
8-4	K5000080002	8ワッシャー	1		
8-5	K0200080002	8Sワッシャー	7		
8-6	K0000080202	8ボルト20	5		
8-7	RH70---0503Z2	ベルトストッパー	1	△※	
8-8	RH70---0504Z2	ナイフベルトストッパー	1		
8-9	K2342043000	VベルトOLB43	2		
8-10	K2342056000	VベルトOLB56	2		
8-11	RH70-M-0506Z2	ベルトストッパー取付金	1	△※	
8-12	K5073208202	3.2SPHC座金820	1	△※	
8-13	RH70---0502A2	エンジンプーリー	1		
8-14	K4205000720	エンジン注意プレート小	1		
8-15	K0000100402	10ボルト40	4		
8-16	K0200100002	10Sワッシャー	8		
8-17	K5000100002	10ワッシャー	8		
8-18	RH70-M-0505ZR	エンジンベース	1	※	
8-19	K0000100252	10ボルト25	4		
8-20	K4031000070	5防振ゴム825	2	※	
8-21	K4203000010	刃の回転マーク	1	△※	
8-22	K5012308262	2.3SPCC座金826	2	※	
8-23	K0000080152	8ボルト15	1		
8-24	RH70-M-0551Z0	ベルトカバーCOMP	1		
8-25	K0000080302	8ボルト30	1		
8-26	K5012008180	2SPCC座金818	1		
8-27	K4030208180	2ゴム座818	1		
8-28	K4205000650	クラッチ注意事項	1		
8-29	K4205000670	ベルト回転物注意マーク	1		

カタログ番号	コード番号	部品名称	個数	共用部品	備考

9. エンジン部 (RH70H - M. HSM)



※2.14は1に含まれています。  
 ※21.28.29は44に含まれています。

カタログ番号	コード番号	部品名称	個数	共用部品	備考
9-1	K9270000060	マーク付三菱GM291LN	1	●	
9-2	K4205000540	指示プレート	1		
9-4	K5000080002	8ワッシャー	14		
9-5	K0200080002	8Sワッシャー	18		
9-6	K0000080202	8ボルト20			
9-7	RH70---0503Z2	ベルトストッパー	1	○△●	
9-9	K2342043000	VベルトOLB43	2		
9-10	K2342056000	VベルトOLB56	2		
9-11	RH70-M-0506Z2	ベルトストッパー取付金	1	●	
9-12	K5073208202	3.2SPHC座金820	1		
9-14	K4205000720	エンジン注意プレート小	1		
9-15	K0000100402	10ボルト40	4		
9-16	K0200100002	10Sワッシャー	8		
9-17	K5000100002	10ワッシャー	8		
9-18	RH70-M-0505ZR	エンジンベース	1	●	
9-19	K0000100252	10ボルト25			
9-20	K4031000070	5防振ゴム825	1	○●	
9-21	K4203000010	刃の回転マーク	1	○△●	
9-22	K5012308262	2.3SPCC座金826	2	○●	
9-23	K0000800152	8ボルト15	3		
9-28	K4205000650	クラッチ注意事項	1		
9-29	K4205000670	ベルト回転物注意マーク	1		
9-31	RH70H-M0564Z2	ベルトカバー取付金	1	○△	
9-32	RH70H--0561Z2	ナイフベルトストッパー	1	○△	
9-33	RH70H--0562A2	エンジンプーリー	1	○△	
9-34	K5073210352	3.2SPHC座金1035	2	○	
9-35	RH70H--0550Z2	中間軸Vプーリーエンジン側	1	○	

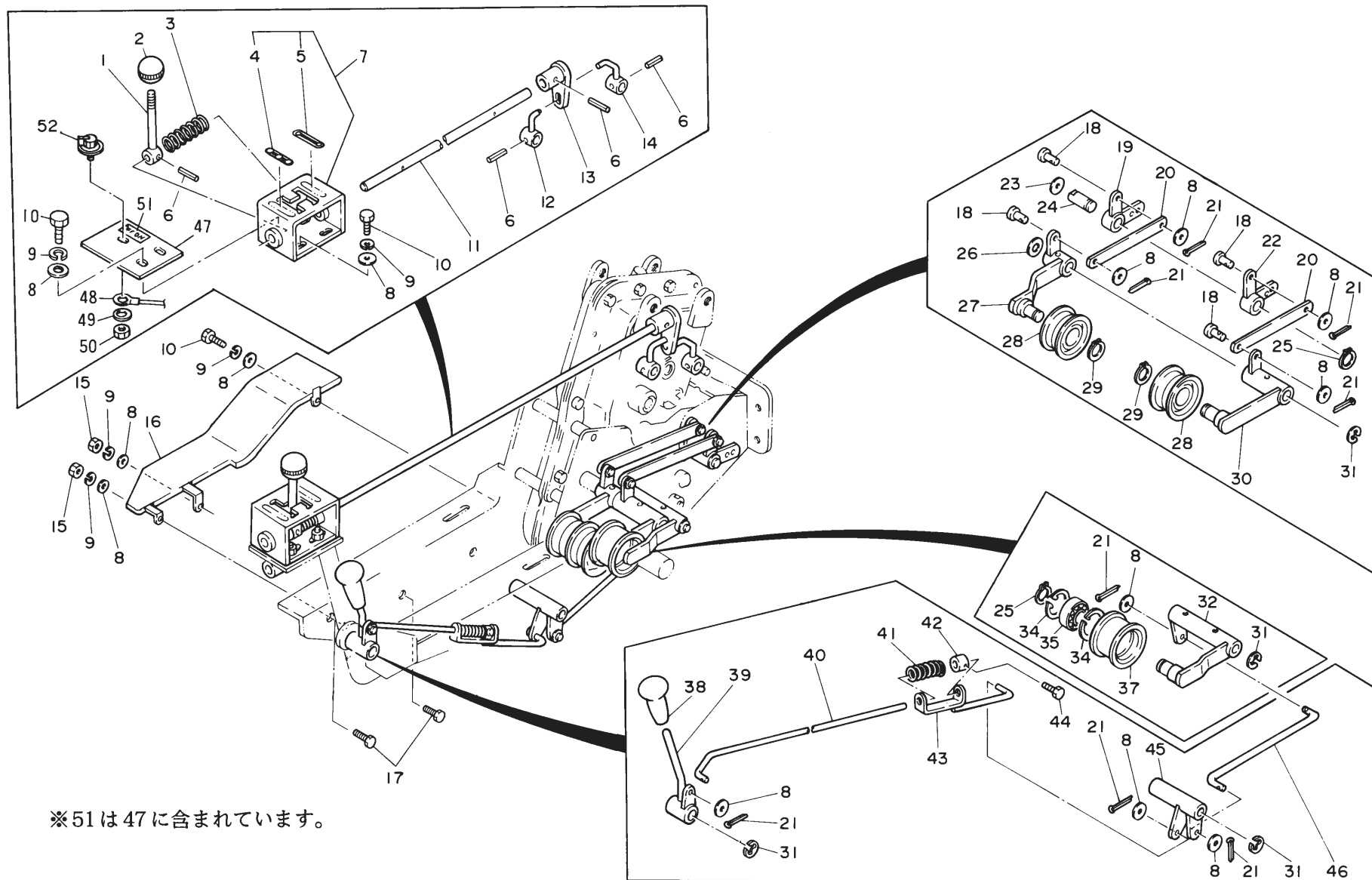
カタログ番号	コード番号	部品名称	個数	共用部品	備考
9-36	RH70H--0554Z2	中間ベルトストッパー	1	○	
9-37	K0612062050	ベアリング62052RD	2		
9-38	RH70H--0549AR	中間軸メタル	1		
9-39	RH70H--0548Z0	中間軸	1	○	
9-40	RH70H--0551ZD	中間軸Vプーリーナイフ側	1	○	
9-41	K0000080252	8ボルト25	4		
9-42	K2342039000	VベルトOLB39	2		
9-43	RH70H--0552ZD	ナイフ軸Vプーリー	1	○	
9-44	RH70H--0567Z0	ベルトカバーCOMP	1	○	
9-45	RH70H--0560AL	ナイフベルトカバー	1	○	
9-46	K0000080102	8ボルト10	4		
9-47	K0100080002	8ナット	1		
9-48	K7303000112	テンションプーリー調節ボルト	1	○	
9-49	K5012314302	2.3SPCC座金14.230	1		
9-50	K6210000372	14.2カラー206	1	○	
9-51	K6212001832	20.2STKMカラー25.416.5	1	○△	
9-52	K0402047001	ストップリングR47	2		
9-53	K2473390602	テンションプーリー3960	1	○△●	
9-54					
9-55	K0612062040	ベアリング62042RD	2		
9-56	K6083000052	テンションプーリーピン	1	○△	

9. エンジン部

○...HM72共用、△...RH80BV共用、●...RH70共用

RH70H-M・RH70HSM

10. チェンジ・テンション部 (RH70-M・H-M・HSM)



※51は47に含まれています。

カタログ番号	コード番号	部品名称	個数	共用部品	備考
10-1	RH70---0512Z2	チェンジレバー	1	◇	
10-2	K1301000050	レバー握り玉	1	◇	
10-3	K1000000218	1.4圧縮バネ2168	1	◇	
10-4	K4203000060	1・2・Nチェンジプレート	1	◇	
10-5	K4203000070	3・Rチェンジプレート	1	◇	
10-6	K0320040201	4スプリングピン20	4	◇	
10-7	RH70-M-0552Z0	チェンジレバーガイドCOMP	1		
10-8	K5000080002	8ワッシャー	15		
10-9	K0200080002	8Sワッシャー	7		
10-10	K0000080152	8ボルト15	5		
10-11	RH70---0511Z2	チェンジレバーロッド	1	◇	
10-12	RH70---0509Z2	シフター移動金後	1	◇	
10-13	RH70---0510B2	チェンジ中間シフター	1	◇	
10-14	RH70---0508Z2	シフター移動金前	1	◇	
10-15	K0100080002	8ナット	2		
10-16	RH70---0540AR	防護カバー	1		
10-17	K0000080202	8ボルト20	2		
10-18	K6030080172	8平頭ピン17	4		
10-19	RH70---0519Z2	低速テンション中間アイドルレバー	1		
10-20	RH70---0523Z2	テンションロッド	2		
10-21	K0300020162	2割ピン16	8		
10-22	RH70---0520Z2	高速テンション中間アイドルレバー	1		
10-23	K5012310252	2.3SPCC座金1025	1		
10-24	K6130000182	軸2036	1		
10-25	K0401020000	ストップリングS20	2		
10-26	K5011020282	1SPCC座金2028	1~2		
10-27	RH70---0517A2	テンションレバー	1		
10-28	K2470180600	テンションプーリー1860	2	◇△	
10-29	K0401017001	ストップリングS17	2		
10-30	RH70---0518A2	テンションレバー	1		
10-31	K0400012002	ストップリングE12	3		
10-32	RH70---0527B2	テンションレバー	1	◇△	
10-33			1~2		
10-34	K0402047001	ストップリングR47	2		
10-35	K0612062040	ベアリング62042RD	1		

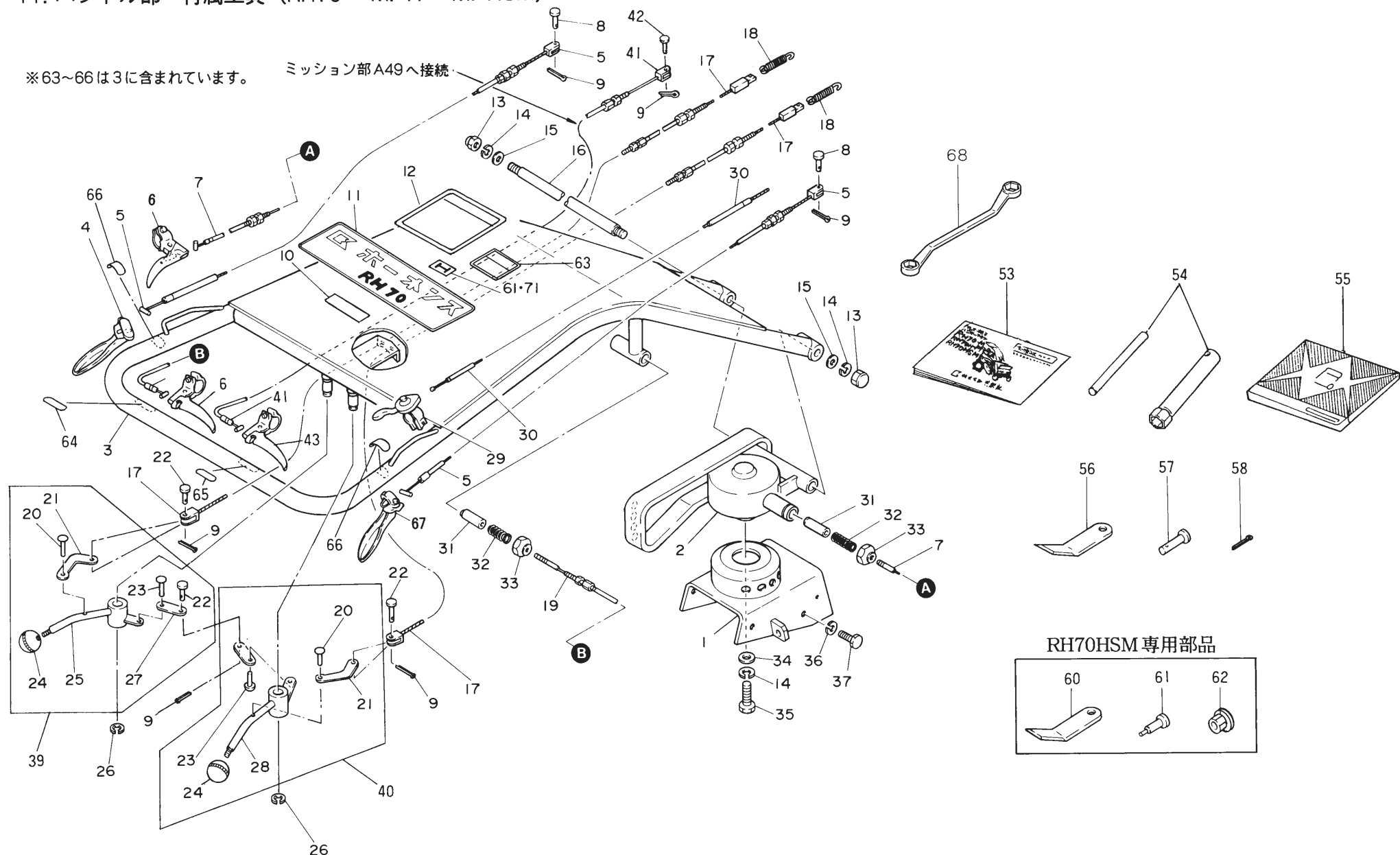
カタログ番号	コード番号	部品名称	個数	共用部品	備考
10-36					
10-37	K2473390602	テンションプーリー3960	1	◇△	
10-38	K1300000040	9握り35.5	1	◇△	
10-39	RH70---0536A2	ナイフクラッチレバー	1	◇△	
10-40	RH70---0532Z2	ナイフテンションロッドB	1	◇△	
10-41	K1000000048	3.2圧縮バネ16.960	1	◇△	
10-42	K6218000022	8.5タップ付カラー1915	1	◇△	
10-43	RH70---0531Z2	ナイフテンションロッドA	1	◇△	
10-44	K0000080102	8ボルト10	1		
10-45	RH70---0530Z2	中間アイドルレバー	1	◇△	
10-46	RH70---0535Z2	中間テンションロッド	1	◇△	
10-47	RH70-M-0555Z0	エンジンスイッチ取付板	1		
10-48	K3620000470	エンジンアース線400	1		
10-49	K0210080002	8さらばねL	1		
10-50	K0102080002	8ナット3	1		
10-51	K4203000680	エンジンスイッチマーク	1		
10-52	K3662000050	エンジンスイッチ	1		



11. ハンドル部・付属工具 (RH70-M・H-M・HSM)

※63~66は3に含まれています。

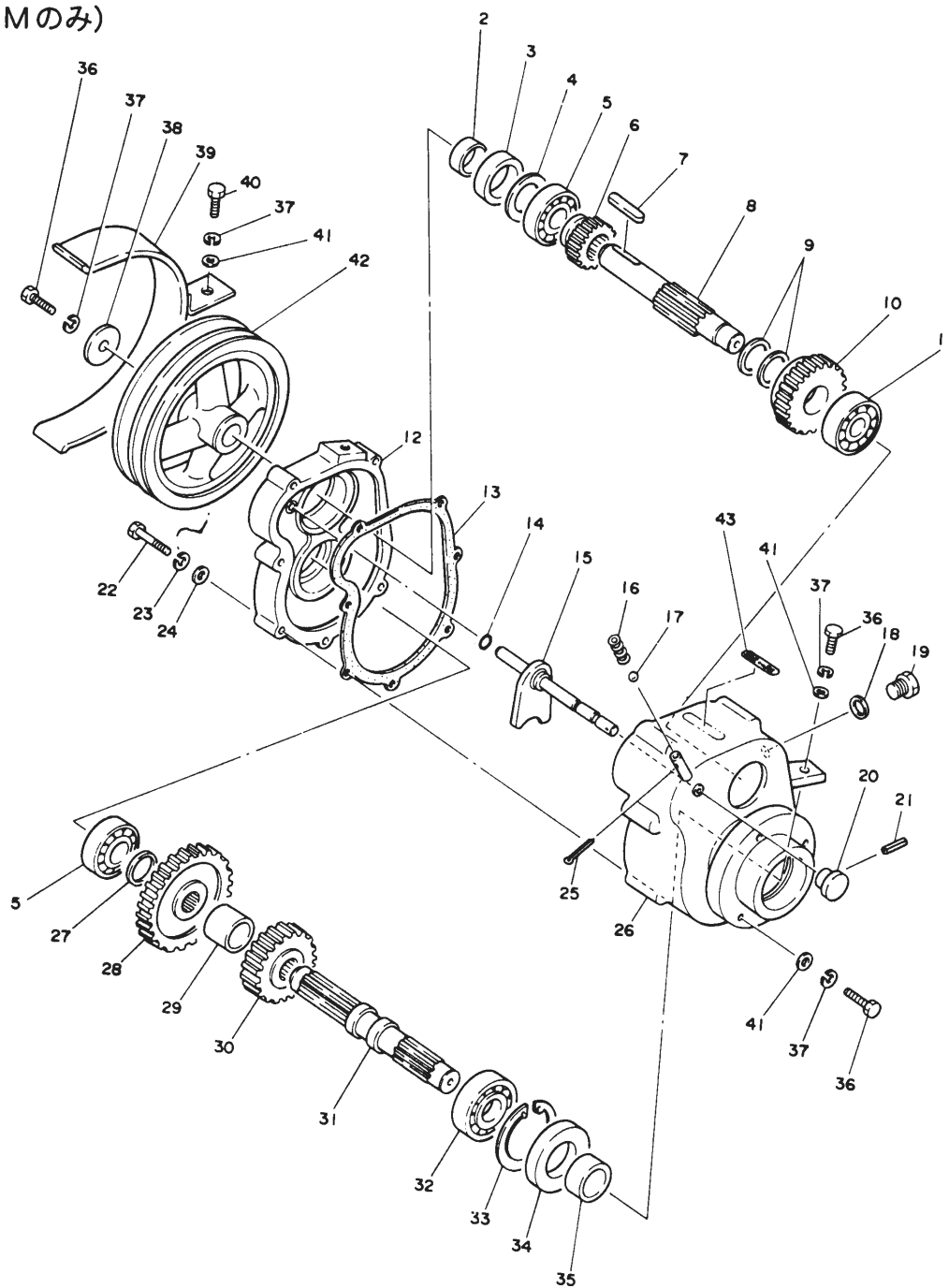
ミッション部A49へ接続



カタログ番号	コード番号	部品名称	個数	共用部品	備考
11-1	RH70-M-0601AR	ハンドル左右調節取付金	1		
11-2	HM70-M-0602ZR	ハンドル調節金具	1		
11-3	RH70-M-0651Z0	ハンドルCOMP	1		
11-4	K1221342074	左クラッチレバーE134207	1		
11-5	K1130139600	クラッチワイヤー1396	2		
11-6	K1211132004	クラッチレバーE113200	2		
11-7	K1160135000	調節用ワイヤー1350	1		
11-8	K6031060172	6焼入平頭ピン17	2		
11-9	K0300020162	2割ピン16	6		
11-10	K4209000360	クラッチ指示マーク	1		
11-11	RH70-M-1001Z0	ハンドルプレート	1		
11-12	K4205000640	運転前の注意事項ラベル(走行型)	1		
11-13	K0110120002	12袋ナット	2		
11-14	K0200120002	12Sワッシャー	3		
11-15	K5000120002	12ワッシャー	2		
11-16	RH70---0621Z2	ハンドル取付ボルト	1		
11-17	K1140116300	テンションワイヤー1163	2		
11-18	K1040000028	2.6フックバネ1569.7	2		
11-19	K1160191000	調節ワイヤー1910	1		
11-20	K4501000032	平頭リベット4×18	2		
11-21	K5131000292	クラッチワイヤー接子	2		
11-22	K6030050122	5平頭ピン12	3		
11-23	K4501000022	平頭リベット4×10	2		
11-24	K1301000070	握り玉	2		
11-25	RH70---0606A4	クラッチレバー左	1		
11-26	K0400009002	ストップリングE9	2		
11-27	K5131000592	クラッチ切り板	2		
11-28	RH70---0607A4	クラッチレバー右	1		
11-29	K1203521010	スロットルレバーE352101	1		
11-30	K1110157500	スロットルワイヤー1575	1		
11-31	RH70---0614Z0	ハンドル調節ピン	2		
11-32	K1000000230	1.4圧縮バネ13.342	2		
11-33	K0160000092	ボディキャップ	2		
11-34	K5074512432	4.5SPHC座金1243	1		
11-35	K0000120302	12ボルト30	1		

カタログ番号	コード番号	部品名称	個数	共用部品	備考
11-36	K0200100002	10Sワッシャー	4		
11-37	K0000100202	10ボルト20	4		
11-38	K9230000010	左右レバーCOMP	1		
11-39	RH70---0651Z0	クラッチレバーAss'y左	1		
11-40	RH70---0650Z0	クラッチレバーAss'y右	1		
11-41	K1120194500	ブレーキワイヤー1945	1		
11-42	K6030050152	5平頭ピン15	1		
11-43	K1241212072	ブレーキレバーE121207	1		
11-44	K4209000100	左右レバーマーク	1		
11-45					
11-46					
11-47					
11-48					
11-49	K4820000010	+ドライバー	1		
11-50					
11-51					
11-52					
11-53	RH70-M-02L-01	取扱説明書&パーツカタログ	1		
11-54	K2609GM291LN10	エンジン工具一式	1		
11-55	K2609GM291LN01	エンジン取扱説明書	1		
11-56	K252000002B	ハンマーナイフ3.262	2		
11-57	K6041080252	8ナイフ取付ピン25.6	1		
11-58	K0300030202	3割ピン20	1		
11-60	K252000001B	ハンマーナイフ4.585	2		
11-61	K6083000082	10取付ピン22	1		
11-62	K0143080002	8さらばね付きナット	1		
11-63	K4205000400	保守点検マーク	1		
11-64	K4209000110	上下レバーマーク	1		
11-65	K4203000190	駐車ブレーキレバー	1		
11-66	K4203000150	標示マーク	2		
11-67	K1211341074	右クラッチレバーE134107	1		
11-68	K4819130172	メガネレンチ13×17	1		

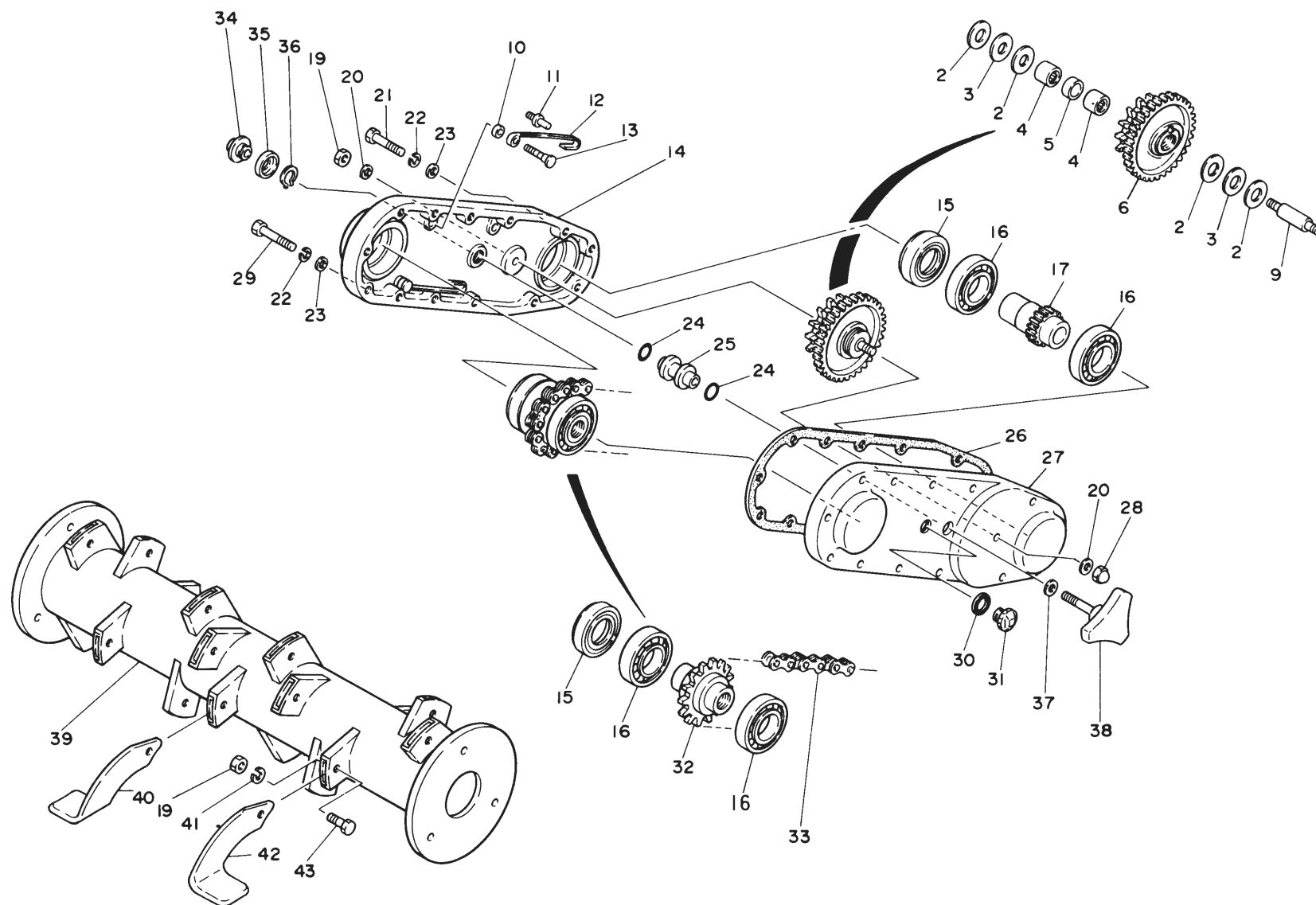
12. 中間ミッション部 (RH70 - Mのみ)



カタログ番号	コード番号	部品名称	個数	共用部品	備考
12-1	RH70---0700ZR	中間ミッションAss'y	1		
12-2	RH70---0711Z0	第1軸シールカラー	1		
12-3	K0822840080	オイルシールMHS A28408	1		
12-4	K5011028402	1SPCC座金2840	1		
12-5	K0601062040	ベアリング6204C3	2		
12-6	RH70---0708A0	第1軸16丁ギヤ	1		
12-7	K0500605350	6両丸キー-535.5	1		
12-8	RH70---0704Z0	中間軸ミッション第1軸	1		
12-9	K5051020320	1C5191P座金2032	1		
12-10	RH70---0705A0	第1軸26丁ギヤ	1		
12-11	K0600063030	ベアリング6303	1		
12-12	RH70---0703A0	中間ミッションケースフタ	1		
12-13	RH70---0702Z0	中間ミッションパッキン	1		
12-14	K0880009000	OリングP9	1		
12-15	RH70---0714A0	中間ミッションシフターフォーク	1		
12-16	K1000000130	1.2圧縮バネ7.527	1		
12-17	K1500800000	8スチールボール	1		
12-18	K4010214190	2オイルシート1419	1		
12-19	K1410000042	14プラグP1.5	1		
12-20	RH70---0719B0	変速レバーツマミ	1		
12-21	K0320030161	3スプリングピン16	1		
12-22	K0000060352	6ボルト35	7		
12-23	K0200060002	6Sワッシャー	7		
12-24	K5000060002	6ワッシャー	7		
12-25	K0300020162	2割ピン16	1		
12-26	RH70---0701A0	中間ミッションケース	1		
12-27	RH70---0725Z0	PTO軸ギヤ止メカラー小	1		
12-28	RH70---0724Z0	PTO軸38丁ギヤ	1		
12-29	RH70---0723Z0	PTO軸ギヤ止メカラー大	1		
12-30	RH70---0722Z0	PTO軸28丁ギヤ	1		
12-31	RH70---0721A0	中間ミッションPTO軸	1		
12-32	K0600062050	ベアリング6205	1		
12-33	K0402052001	ストップリングR52	1		
12-34	K0823252080	オイルシール32528	1		
12-35	RH70---0728Z0	PTO軸シールカラー	1		

カタログ番号	コード番号	部品名称	個数	共用部品	備考
12-36	K0000080202	8ボルト20	6		
12-37	K0200080002	8Sワッシャー	7		
12-38	K5073208352	3.2SPHC座金835	1		
12-39	RH70---0734Z2	ベルト押エ	1		
12-40	K0000080152	8ボルト15	1		
12-41	K5000080002	8ワッシャー	6		
12-42	RH70---0732Z2	中間軸プーリー	1		
12-43	RH70---0640Z0	中間ミッション変速プレート	1		

13. 草刈カルチミッション・カルチ部 (RH70-Mのみ)



カタログ番号	コード番号	部品名称	個数	共用部品	備考
13-1	RH70---0800ZR	草刈カルチミッションAss'y	1		
13-2	K5051018350	1 C5191P座金1835	4		
13-3	K5021018350	1 NBS55座金1835	2		
13-4	K0701822130	ニードルKT182213	2		
13-5	RH70---0817Z0	第2軸ニードルカラー	1		
13-6	RH70---0835A0	2軸スプロケット付47丁ギヤ	1		
13-9	RH70---0807Z0	第2軸	1		
13-10	RH70---0825Z0	チェンジ張りボルト締付カラー	2		
13-11	RH70---0822Z0	チェンジ張り止メ軸	2		
13-12	RH70---0823Z0	チェン張り	2		
13-13	RH70---0824Z0	チェン張り締付ボルト	2		
13-14	RH70---0803Z0	ミッションケース上	1		
13-15	K0853555080	オイルシールPJN35558	2		
13-16	K0600060070	ベアリング6007	4		
13-17	RH70---0804A0	1軸18丁ギヤ	1		
13-19	K0103100002	10ナットP1.25	17		
13-20	K5012310202	2.3PCC座金1020	2		
13-21	K0000060502	6ボルト50	4		
13-22	K0200060002	6Sワッシャー	13		
13-23	K5000060002	6ワッシャー	13		
13-24	K0880016000	OリングP16	2		
13-25	RH70---0819Z2	第3軸	1		
13-26	RH70---0802Z0	ミッションケースパッキン	1		
13-27	RH70---0801Z0	ミッションケース下	1		
13-28	K0112100002	10袋ナットP1.25	1		
13-29	K0000060352	6ボルト35	9		
13-30	K40102172502	オイルシート17.525	1		
13-31	K1400000010	油量栓181	1		
13-32	RH70---0821A0	4軸15丁スプロケット	1		
13-33	K2200000010	50SHチェン44L	1		
13-34	RH70---0830Z2	ミッション締付特殊ナット	1		
13-35	RH70---0831Z2	ケース締付座	1		

カタログ番号	コード番号	部品名称	個数	共用部品	備考
13-36	K0403018001	ストップリングS18	1		
13-37	K5000100002	10ワッシャー	1		
13-38	K0003100752	10ボルト75	1		
13-39	RH70---0901ZR	カルチドラム軸	1		
13-40	RH70---0902ZB	耕転刃右	8		
13-41	K0200100002	10Sワッシャー	16		
13-42	RH70---0903ZB	耕転刃左	8		
13-43	K0071000192	耕転刃締付ボルト	16		

# MEMO





株式会社 共栄社

〒442-8530 愛知県豊川市美幸町1-26 TEL.(0533)84-1221代  
FAX.(0533)84-1220