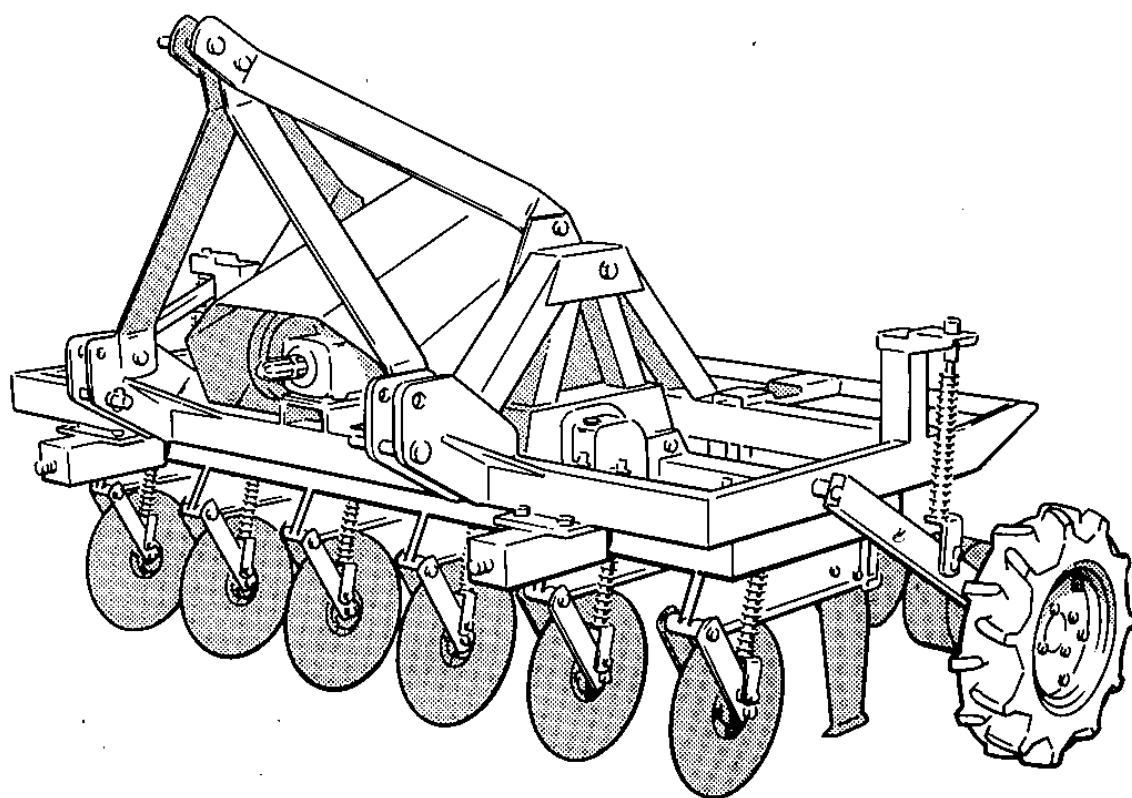


AL6A エアーライム

使用説明書
パーツカタログ



株式会社 共栄社

はじめに

このたびは、パロネスエアライムAL6A型をお買い求めいただき、誠にありがとうございました。

本機AL6A型は、踏み固められたフェアウェイ等の下層土を、芝生の表面に大きな損傷を与えずに、全面的に膨軟にし、透水性、通気性を向上させる芝生の土壌管理機です。

本機を正しくお使いいただくため、ご使用前にこの取扱説明書をよくお読みいただき、末長くご愛用くださいますよう、お願いいたします。

★ 部品注文について

部品のご注文の際には、本体に取付けられている銘板をご覧のうえ、次の事項をお知らせください。

〈例〉 機種名……………エアライム
型 式……………AL6A
製造番号……………5922010
部品番号……………159-0250
部 品 名……………ソフタ
個 数……………6ケ

も く じ

● 取扱説明書

1. 仕 様……………	2
2. 特 長……………	2
3. 安全のための注意事項……………	3
4. 使用前の点検……………	3
5. 装着の手順……………	4
6. 各部の調整……………	5
7. 作業方法……………	8
8. オイル交換及び注油……………	8
9. 施肥装置（オプション）取扱と注意……………	9
10. 保管について……………	10
11. 動力伝達図……………	11

● 部 品 表

フレーム、ゲージホイール部……………	12
破碎、鎮圧部……………	14
振動ミッション部……………	18
ベベルギヤボックス部……………	22
施肥機、シャッタ駆動部（オプション）……………	24
ホッパ部（オプション）……………	28

1. 仕様

名 称	エアーライム	
型 式	A L 6 A	
適 応 ト ラ ク タ	45 PS 以上	
装 着 方 式	3 P 直装式 (カテゴリ I, II)	
機 体 寸 法	1400(長)×2310(巾)×1380(高)mm	
機 体 重 量	610 kg	
振 動 破 碎 部	コールド及びソフタ数	各 6
	ピ ッ チ	320 mm
	作 業 巾	1920 mm
	トラクタ P T O 回転数	540 r.p.m (MAX)
鎮 圧 輪	振 動 数	3000 回/分
	外 径	255 mm
	巾	80 mm
外 圧 力	16~50 kg	
作 業 深 さ	最大 180 mm	
作 業 速 度	2~3.5 km/h	
作 業 能 率	30~53 a/h (作業効率 80%)	
施 肥 シ ョ ン 部	ホ ッ パ 容 量	200 ℓ
	適 合 肥 料	粒 状
	アジテータ回転数	22~39 r.p.m
	肥 料 繰 出 量	20~100 kg/10a

〔注〕45~60PS 級トラクタへ装着する場合、フロントウエイト(50~100kg)を必要とします。

2. 特 長

- 1) 踏圧された下層土を、芝生を傷めることなく、全面的に膨軟にし、透水性、通気性を向上させます。
- 2) 仕上がりがきれいで、芝生の外観を損うことはありません。
- 3) ディスクコールド、ソフタのバイブレーション(振動)により、少い牽引力で土壌を膨軟にします。
- 4) ディスクコールド、鎮圧輪が、それぞれ独立懸架となっており、芝地のうねりに順応し、芝生を傷めることはありません。
- 5) ソフターのシャールボルトが切断すると、オペレータに知らせる警報装置付で、知らずにソフタを引きずることによる芝地損傷を速やかに防止します。

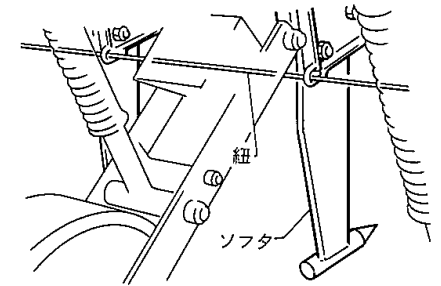
3. 安全のための注意事項

- 1) 本機の中が広いことを、常に念頭に置き、立木等につけることのないように、注意してください。
- 2) 回転部分に触れるような場合には、必ずトラクタのエンジンを停止させ、さらにキーを抜いて、不意の始動による事故を防いでください。

4. 使用前の点検

ご使用前に次の項目を必ず点検してください。

- 1) ボルト、ナット類のゆるみ、脱落の点検
- 2) 警報装置の点検
ソフタ後部の紐はピント張られた状態にあるか、又紐を引いて、警報装置が正常に作動するか、確認してください。
- 3) ディスクコールドの刃部点検
摩耗状態、刃こぼれ等を確認し、芝生の根を切る機能が失われていると判断したら、交換してください。
- 4) ソフタの摩耗状況を点検
- 5) ベベルミッション、振動ミッションの油漏れ点検



5. 装着の手順

トラクタ3P装置への装着は、次の項目に従って行ってください。

- 1) トラクタをバックさせ、トラクタのロワリンクと、本機のピン穴の位置を合せる。
- 2) トラクタの左ロワリンクに、ピンを入れる。
- 3) トラクタの右ロワリンクの高さを調節し、ピンを入れる。
- 4) トラクタのトップリンクの長さを調節し、本機のマストの穴と合せ、ピンを入れる。
- 5) トラクタの右ロワリンクの高さを調節し、トラクタと本機の左右の水平を合せ、トップリンクの長さを調節し、前後の水平を合せる。
- 6) トラクタの油圧昇降レバーを操作し、本機を昇降し、トラクタのPTO軸と、本機のPIC軸間の最小寸法、最大寸法を測定する。

附属のユニバーサルジョイントの最短寸法が、測定値の最小寸法より小さく測定値の最大寸法に延したとき、オス、メスの重なり代が100mm以上あるときは、そのまま使用できますが、ジョイントの最短寸法は、測定値の最小寸法より小さくても、延長したとき、オス、メスの重なり代が100mmに満たない場合は、販売店に連絡し、ユニバーサルジョイントを交換してください。

ユニバーサルジョイントの最大寸法が、測定値の最小寸法より大きい場合は、測定値よりもやゝ短くなるよう切断して使用ください。

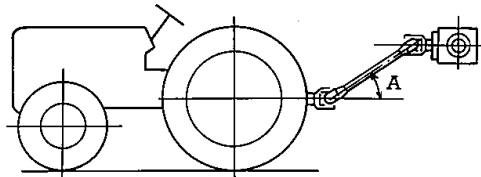
切断する寸法は、オス側メス側ともに同じにしてください。

＜注意＞ この確認をせずに、いきなり装着し、作業機を昇降させますと、ユニバーサルジョイントにより、本機のベベルミッションを突き、破損することがありますので、必ず実施してください。

- 7) トラクタのチェックチェーンを張り、本機の振れ止めを行う。
トラクタによって振れ止めの方法が異なる場合は、トラクタの説明書に従ってください。
- 8) トラクタの油圧昇降レバーを操作し、本機を上げたとき、ユニバーサルジョイントの角度Aが、30°を超える場合は、これを超えないよう、ポジションコントロールレバーで高さを制限する。
- 9) トラクタを前進させるとき、動き出す瞬間前輪が浮くような場合には、トラクタにフロントウエイトを装備する。

- 10) スタンドを取外し（使用工具 19スパンナ……2丁）、ゲージホイールのロックピンを抜く。

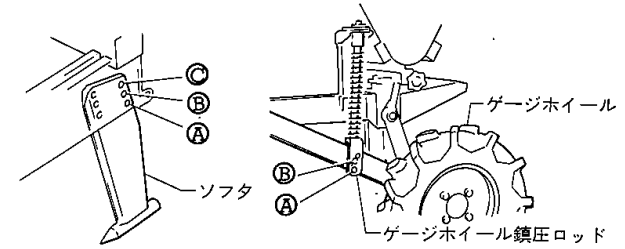
取外したスタンド、ロックピンは紛失せぬよう保管してください。



6. 各部の調整

1) 耕深の調整

耕深の範囲は、本機水平状態で100～180mmの範囲で20mmずつ5段階の調整ができます。調整は、ゲージホイール鎮圧ロッド、ソフタの2ヶ所の位置を変えて行い、耕深に対する各部品的位置は下表のとおりです。



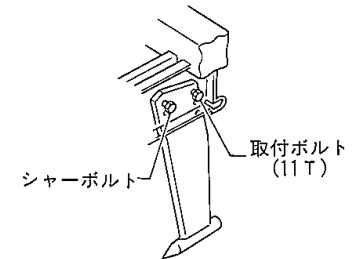
- 各耕深の間の耕深にしたい場合はトップリンクの伸縮で行います。
トップリンクを長くすると浅くなり、トップリンクを短くすると深くなります。

耕深 (mm)	ゲージホイール鎮圧ロッド位置	ソフタ位置
100	A	A
120	A	B
140	A (B)	C (A)
160	B	B
180	B	C

＜注意＞

ソフタ位置を変えるときは、シャーボルトとソフタ取付ボルト(11T)をまちがえないよう所定の位置に取付けてください。

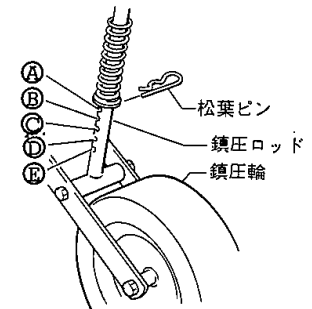
シャーボルトはトラクタ側(前)です。



2) 鎮圧輪の調整

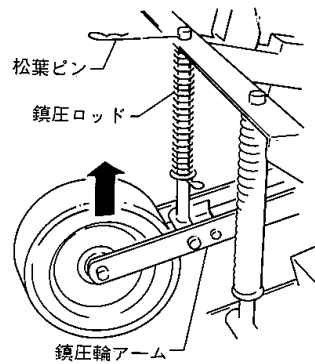
鎮圧輪の加圧調整は鎮圧ロッドのA～E迄の5ヶ所の穴に、松葉ピンを、差替えることにより行います。

- ゲージホイール鎮圧ロッドの位置がAにあるとき
A穴……加圧力大……標準加圧では、開口部が盛上ったまゝ、平らにならない場合に使用する。
- B穴……標準加圧
- C穴……加圧力小……標準加圧では、鎮圧輪の跡が凹んでしまうような場合に使用する。
- ゲージホイール鎮圧ロッドの位置がBにあるとき
C穴……加圧力大
D穴……標準加圧
E穴……加圧力小



加圧力を変えるため、松葉ピンを差替える時の手順は次の要領で行います。

- ① 鎮圧ロッド上部の松葉ピンを抜き、鎮圧輪を下げる。
- ② 所定の穴へ松葉ピンを差替える。
- ③ 座金、スプリングを鎮圧ロッドに入れ、フレームの穴に鎮圧ロッドを合せ、鎮圧輪アームを持ち上げ、鎮圧ロッド上部の穴に松葉ピンを差す。

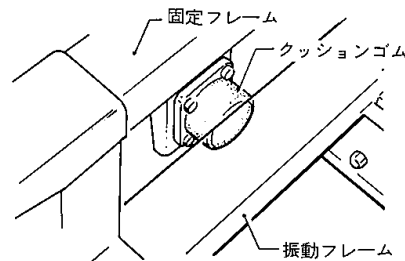
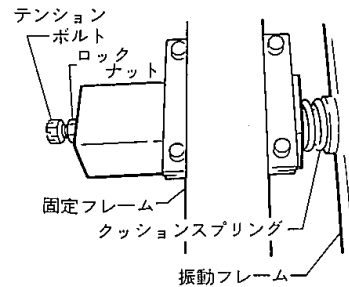


3) クッションスプリングの調整

クッションスプリングは、振動フレームで発生した振動が、固定フレームに直接伝わらないように設けられているもので、通常調整の必要はありませんが、振動フレームの後部を受けているクッションゴムを交換する必要がある際に、スプリングの加圧を一旦弛めなければなりません。

その際は次の要領で行ってください。

- ① ロックナットを弛める。
(使用工具 24 スパナ)
 - ② テンションボルトを右へまわらなくなる迄まわす。(使用工具 24 スパナ)
 - ③ クッションゴムを交換する。
(使用工具 13 スパナ……2丁)
- 振動フレームと固定フレームの間をテコで開いてやると、容易に取外し、取付けができます。
- ④ テンションボルトを左へ10回まわす。
 - ⑤ ロックナットを締める。

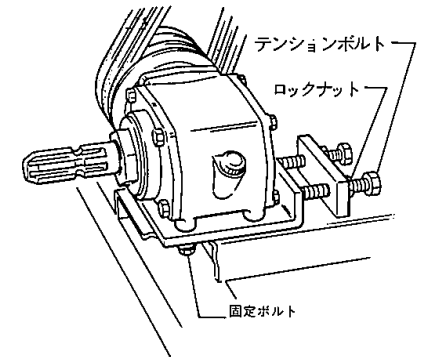


4) ベルトの張り調整

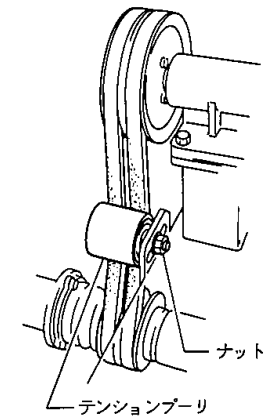
ベルトの張りがゆるいと、ベルトスリップの原因となり、ベルトの寿命が短くなります。適正な張りをあたえてください。

ベルトの張り調整は、ベルトカバーをはずして次の要領で行ってください。

- ウェッジベルト張り手順
- ① ベベルミッション固定ボルトをゆるめる。
(使用工具 17スパナ)
- ② テンションボルトのロックナットをゆるめる。
(使用工具 19スパナ)
- ③ 左右のテンションボルトを締めこみ、適正な張りをあたえる。このときプーリーの平行度を確かめてください。
- ④ ミッション固定ボルトとロックナットを締めつけ、ベルトの張りを確認してください。



- Vベルト張り手順
- ① テンションプーリー軸の、ナットをゆるめる。
(使用工具 19スパナ)
- ② テンションプーリーを張り側へ押す。
- ③ ナットを締める。



7. 作業方法

- 1) トラクタのPTO軸回転は最高540 r・p・mとしてください。
但し、PTO軸回転が540 r・p・mを超えない範囲で、芝地の状況に応じて、エンジン回転を調整しながら作業することは可能です。
- 2) 本機は直線作業が基本です。
急カーブしますと、ディスクコルタの軌跡とソフタの軌跡がずれ、芝地を傷めますのでご注意ください。
- 3) 傾斜地での作業は可能な限り、等高線作業を行ってください。
- 4) 作業後の芝地は透水性、通気性が良くなるため乾燥し易くなります。時期を選んで施行してください。
- 5) 作業中本機を昇降する際は、動きながら除々に行きますと、芝地を傷めずきれいな仕上りとなります。
- 6) 土の中にかくれた石や木の根等の障害物にソフタが当たると、ソフタの破損を防止するため、シャーボルトが切れて、ソフタが後方に逃げます。
本機はこの動きを利用して警報装置が作動し、オペレータに知らせる機能を備えています。ソフタ引きずりによる芝地の損傷を防ぐため、警報装置が作動したら、ただちに停止してください。
本機を上げてソフタをもどし、付属のシャーボルトを交換し警報スイッチのゴムキャップを確実に押し込み取付けてください。
・シャーボルト及びシャーボルト締付工具（19 スパナ …… 2丁）は、常に携帯して作業するようにしてください。

8. オイル交換及び注油

1) グリスアップ

作業前に必ず実施してください。

- ・振動フレーム、固定フレームの支点部……………2ヶ所
- ・コルタアーム支点部……………6ヶ所
- ・ゲージホイール軸及びゲージホイールフレーム支持軸……………4ヶ所
- ・ユニバーサルジョイントヨーク部……………2ヶ所

2) オイル交換

第1回目の交換は50時間使用後に、その後は150時間又は1年ごとに交換してください。

① ベベルミッション	② 振動ミッション（左右各1）
オイルの種類……………自動車用ギヤオイル	オイルの種類……………自動車用エンジンオイル
オイルの粘度……………80番又は90番	オイルの粘度……………10W-30
オイルの量……………0.3ℓ	オイルの量……………0.4ℓ

3) その他の部分への注油

動きのあるところへは常に注油を行い、摩耗、錆を防いでください。

9. 施肥装置（オプション）取扱いと注意

本機AL6A型には、オプションとして施肥装置を取り付けることができます。施肥装置を取り付けることにより、本来の作業と同時に肥料・土壌改良剤・薬剤等の土中施用により、芝の植性を良くすることができます。

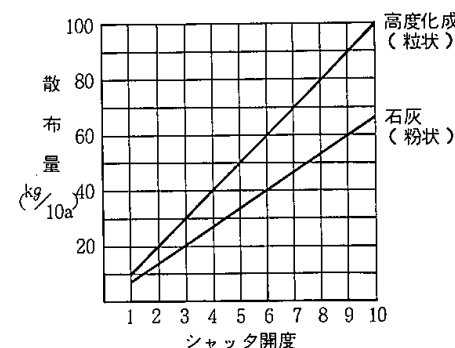
1) 肥料散布量の調整

面積当りの散布量は、シャッタ開度で決まります。但し、散布物の種類によって異なりますので右表に従って決めてください。

表からシャッタ開度が決まったら本機の開度調整ネジをまわし開度目盛を合わせます。

〈注〉

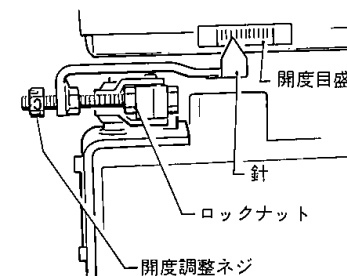
この表は、散布テストの一つのデータに過ぎませんので、あくまでも参考として、みてください。散布物のしめり具合、ホッパへの投入度合（満タンか、半分か）、天候等により散布量は微妙に変化するもので、実際に散布するもので事前に確認して施行してください。



● 開度目盛の合せ方

- ① 開度調整ネジのロックナットをゆるめる。
(使用工具 19 スパナ)
- ② 開度調整ネジのナットをまわし針を動かす。
- ③ 所定の開度目盛に針が合ったらロックナットを締める。

〈注意〉 ロックナットを締めることにより針が若干移動することがありますので締付け後、目盛と針が合っているかどうか確認し、位置がずれているようでしたら再度①～③の調整を行ってください。



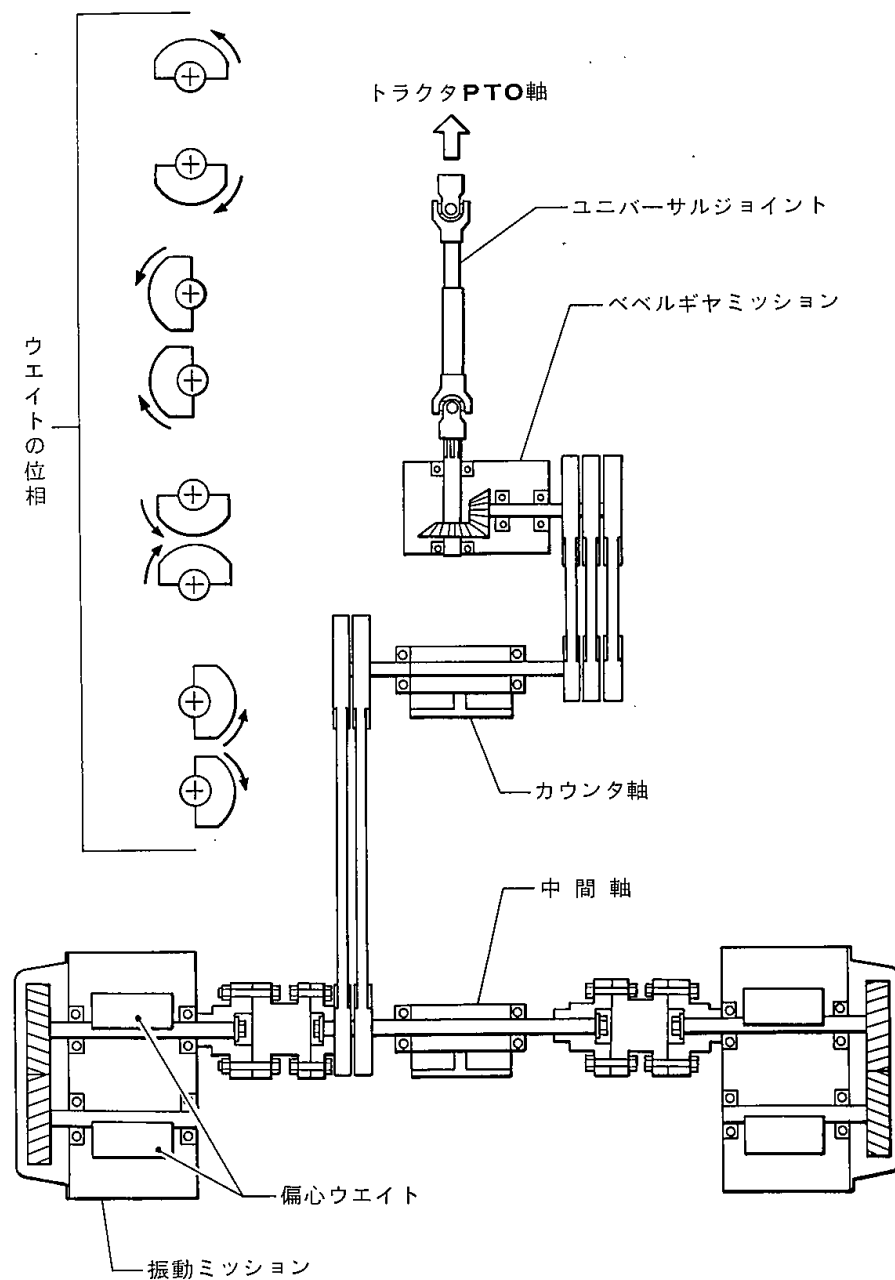
2) 取扱い注意事項

- (1) 長時間施肥を行わない時はホッパを取外してください。
ホッパは薄い鋼板でできています。ホッパが空の状態では微震動がホッパに直接伝わり、薄鋼板に亀裂が入り破損する恐れがあります。
- (2) ホッパに肥料を入れるのは、現場に着いてから行ってください。
肥料を入れたまま長距離走りますと、震動で肥料がしまり、作業時アジテータがまわらなくなる恐れがあります。
- (3) 肥料をホッパに入れたまま放置しないでください。
肥料は一般に吸湿性が高く、又鋼材を腐蝕させる性質をもっています。吸湿して固まってしまっからの後仕末は大変ですし、錆などにより機械の寿命が短くなります。作業後は必ずホッパを空にし常にきれいにしておくことが肝要です。
- (4) 肥料詰り等のため、施肥装置のホッパ内を調べる必要が生じた場合には、必ずトラクタを停止させて行ってください。移動しながらのチェックは、中でアジテータが回転しており、大変危険です。

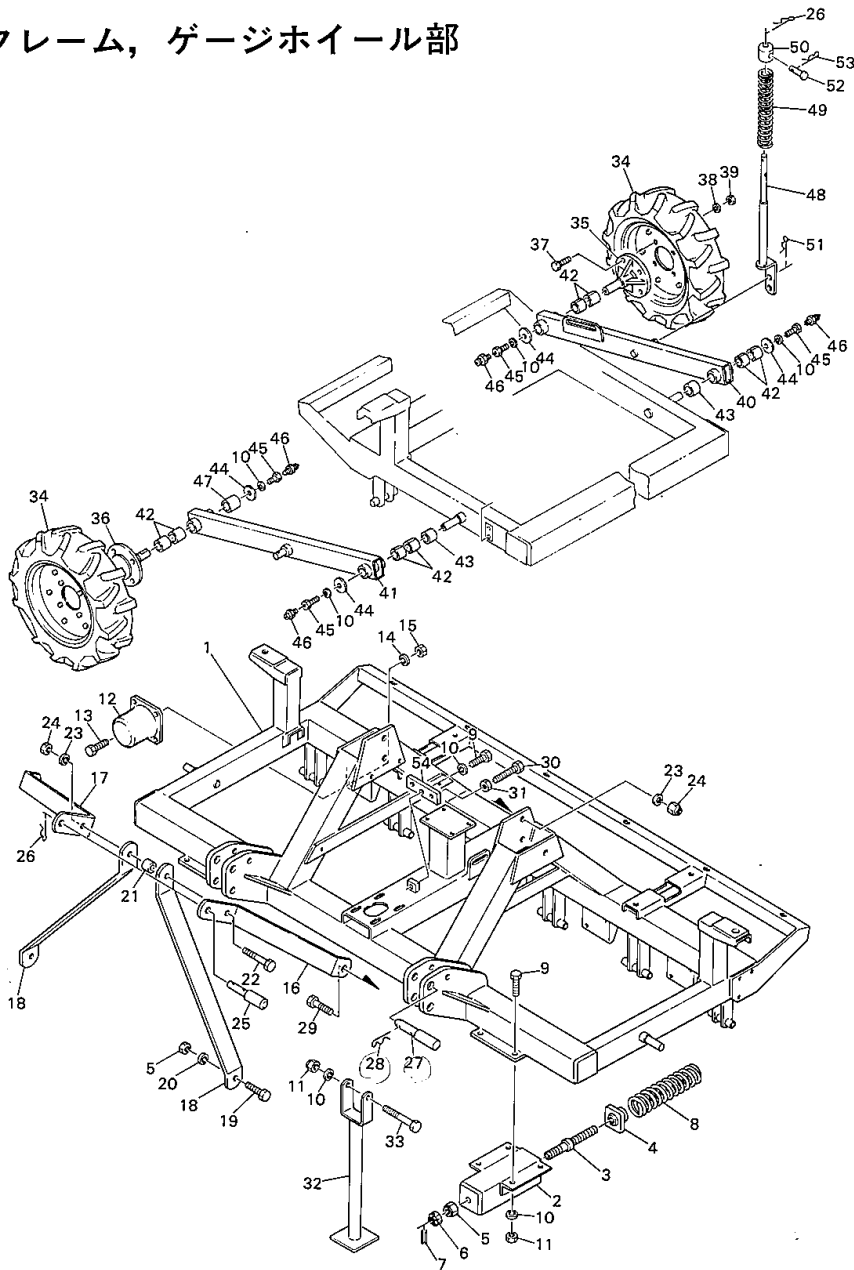
10. 保 管

- ・長期間使用しないときは、付着した土、ゴミ等をきれいに洗い落とし、ディスクコルタ、ソフタにグリスを塗布し、更に前項で述べた箇所にもグリスアップ、注油を行い、全体に覆いをかけ、錆びないように保管してください。
- ・部品が消耗していたり、傷んでいたらシーズンオフの間に整備しておいてください。

11. 動力伝達図



フレーム、ゲージホイール部



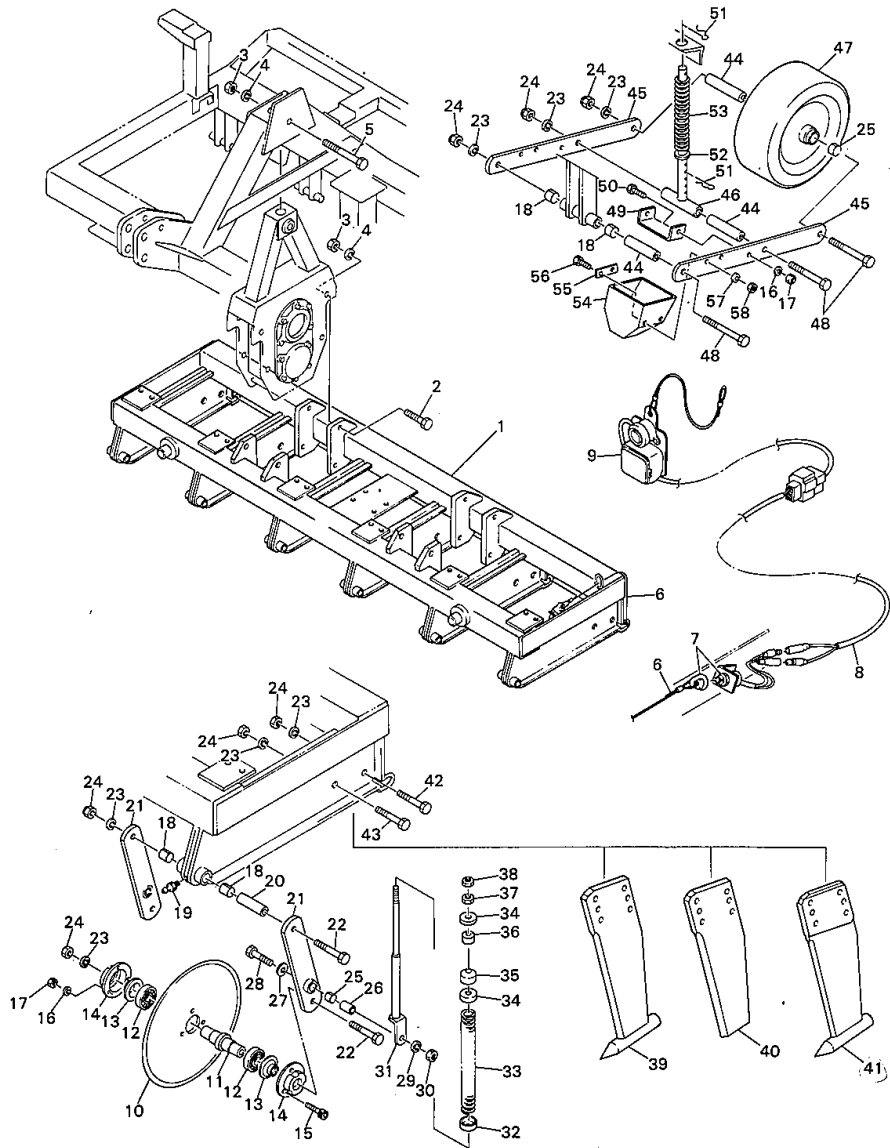
見出No.	部品番号	部品名称	規格	個数	摘要	小売単価
51	823-0206	松葉ピン	16×3.2	2		
52	824-1229	頭付ピン	10×45	2		
53	823-0204	松葉ピン	10×2.3	2		
54	159-2080	テンション金具		1		

フレーム、ゲージホイール部

見出No.	部品番号	部品名称	規格	個数	摘要	小売単価
1	159-0010	メインフレーム		1		
2	159-0080	スプリングケース		1		
3	157-0100	テンションボルト		2		
4	157-0090	バネ座		2		
5	806-3207	ナイロンナット	M16	4		
6	918-2209	溝付ナット	M16 (1種低形)	2		
7	931-1224	スプリングピン	4×25	2		
8	706-1817	スプリング		2		
9	901-4074	ボルト	M12×35 (8T)	9		
10	926-1209	バネ座金	M12	15		
11	806-3205	ナイロンナット	M12	10		
12	157-0070	ゴムバッファ		5		
13	901-4034	ボルト	M8×25 (8T)	10		
14	926-1206	バネ座金	M8	10		
15	806-3203	ナイロンナット	M8	10		
16	159-0020-1	トップマスト		1		
17	159-0020-2	トップマスト		1		
18	159-0030	トップマストステー		2		
19	901-4137	ボルト	M16×55 (8T)	2		
20	926-1212	バネ座金	M16	2		
21	157-0040	スベーサ		1		
22	157-0050	マスト連結ボルト	M20×110	1		
23	926-1215	バネ座金	M20	3		
24	806-3209	ナイロンナット	M20	3		
25	701-2401	トップリンクピン		1		
26	823-0207	松葉ピン	19×5	3		
27	152-0040	ローリンクピン		2		
28	823-0208	松葉ピン	20×6	2		
29	901-0186	ボルト	M20×55 (11T)	2		
30	901-8081	ボルト	M12×70 (8T)	2	全ネジ	
31	916-1207	ナット	M12	2		
32	159-1170	スタンド		2		
33	901-2092	ボルト	M12×115	2		
34	157-0800	車輪		2		
35	157-0810	車輪軸 (左)		1		
36	157-0820	車輪軸 (右)		1		
37	901-2053	ボルト	M10×25	8		
38	926-1209	バネ座金	M10	8		
39	916-1206	ナット	M10	8		
40	159-0880	車輪フレーム (左)		1		
41	159-0870	車輪フレーム (右)		1		
42	828-1419	ブッシュ	252825	8		
43	157-0860	スベーサ		2		
44	157-0850	エンドフレート		4		
45	157-0830	車輪フレーム取付ボルト		4		
46	953-1101	グリスニップル		4		
47	159-0840	スベーサ		1		
48	157-1000	定規車鎖止ロッド		2		
49	706-1218	スプリング		2		
50	157-1010	鎖止ロッドストッパ		2		

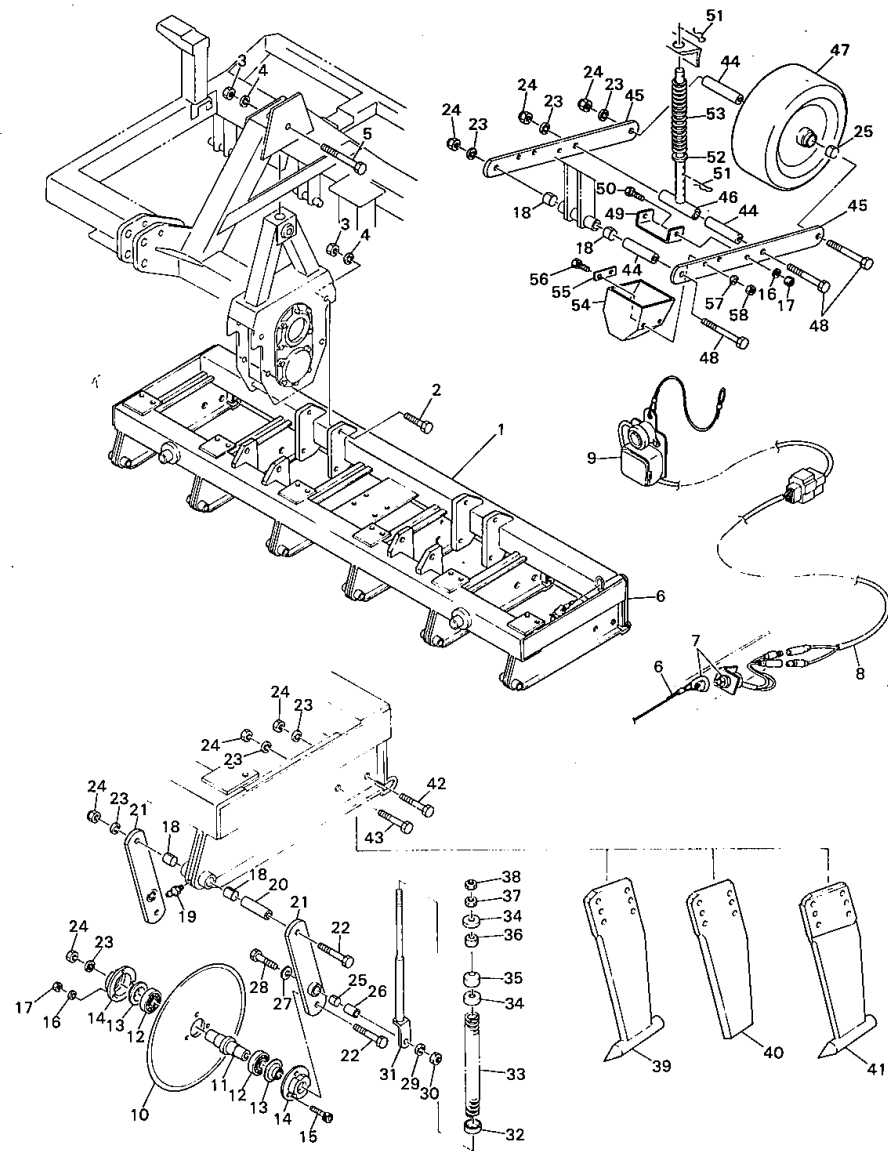
破碎, 鎮圧部

破碎, 鎮圧部



見出No	部品番号	部品名称	規格	個数	摘要	小売単価
1	159-0240	振動ブレード		1		
2	901-0186	ボルト	M20×55 (11T)	16		
3	806-3259	ナイロンナット	M20	18		
4	926-1215	バネ座金	M20	18		
5	159-0060	フレーム連結ボルト	M20×150 (11T)	2		
6	159-1270	警報ブザー紐		1		
7	159-1260	スイッチ		1		
8	159-1250	配線		1		
9	159-1280	警報ブザー		1		
	159-4020	コイル組立品		6組	見出No10~17 含む	
10	157-0270	コイルタ		6		
11	159-0300	コイルタ軸		6		
12	938-1704	ボールベアリング	6004 LLU	12		
13	159-0330	ベアリングカバー		12		
14	159-0280	コイルタボス		12		
15	907-1120	六角穴付ボルト	M8×35	18		
16	926-1206	バネ座金	M8	30		
17	806-3203	ナイロンナット	M8	30		
18	828-1415	ブッシュ	202320	36		
19	953-1101	グリスニップル	M6 (A型)	6		
20	159-0310	コイルタアーム軸		6		
21	159-0290	コイルタアーム		12		
22	901-4088	ボルト	M12×110 (8T)	12		
23	926-1209	バネ座金	M12	42		
24	806-3205	ナイロンナット	M12	42		
25	828-1495	ブッシュ	162018	12		
26	159-0320	コイルタアームロッド軸		12		
27	159-1130	エンドプレート		12		
28	901-4057	ボルト	M10×45 (8T)	12		
29	926-1208	バネ座金	M10	12		
30	806-3204	ナイロンナット	M10	12		
31	159-0340	コイルタアームロッド		12		
32	159-1140	スプリング受座		12		
33	706-1919	スプリング		12		
34	181-0130	スプリング受座		24		
35	159-0350	コイルタロッドストッパ		12		
36	159-1150	クッションゴム		12		
37	916-3207	ナット	M12(三種)	12		
38	916-2207	ナット	M12	12		
39	159-0250	ソフタ		6		
40	159-0251	ソフタ		6	特注品	
41	159-0252	ソフタ		6	特注品	
42	901-0076	ボルト	M12×45 (11T)	6		
43	901-2076	ボルト	M12×45	6	シャーボルト	
44	157-0150	鎮圧輪軸		18		
45	157-0130	鎮圧輪アーム		12		
46	157-0140	鎮圧ロッド		6		
47	157-0120	鎮圧輪		6		
48	901-4089	ボルト	M12×120 (8T)	18		
49	157-1110	ストッパ		6		

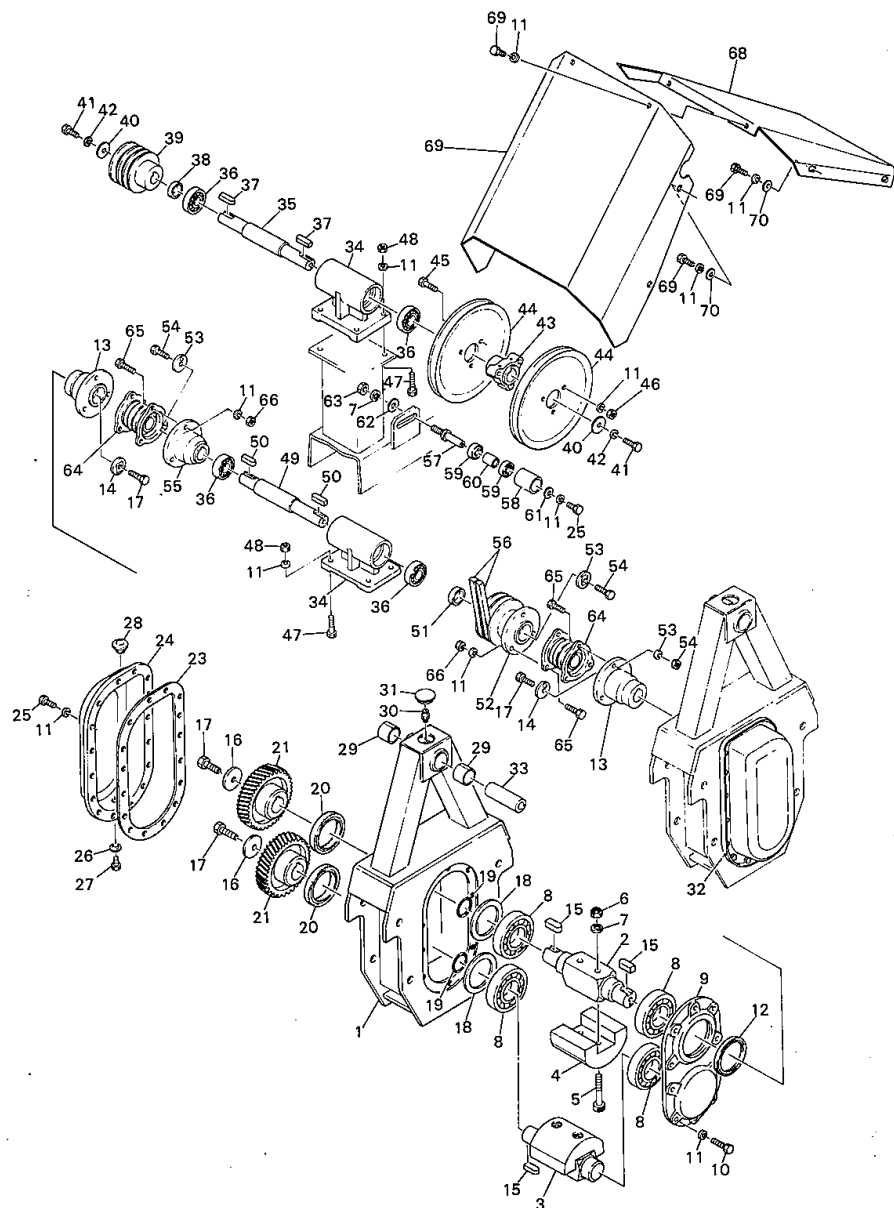
破碎，鎮圧部



破碎，鎮圧部

見出No.	部品番号	部品名称	規格	個数	摘要	小売単価
50	901-4034	ボルト	M8×25 (8 T)	12		
51	823-0208	松葉ピン	20×6	12		
52	929-2211	平座金	M20	6		
53	706-1218	スプリング		6		
54	157-0790	下部ホッパ		6	オプション	
55	157-1230	座金		12	"	
56	901-9017	ボルト	M6×20	24	"	
57	926-1304	バネ座金	M6	24	"	
58	916-1504	ナット	M6	24	"	

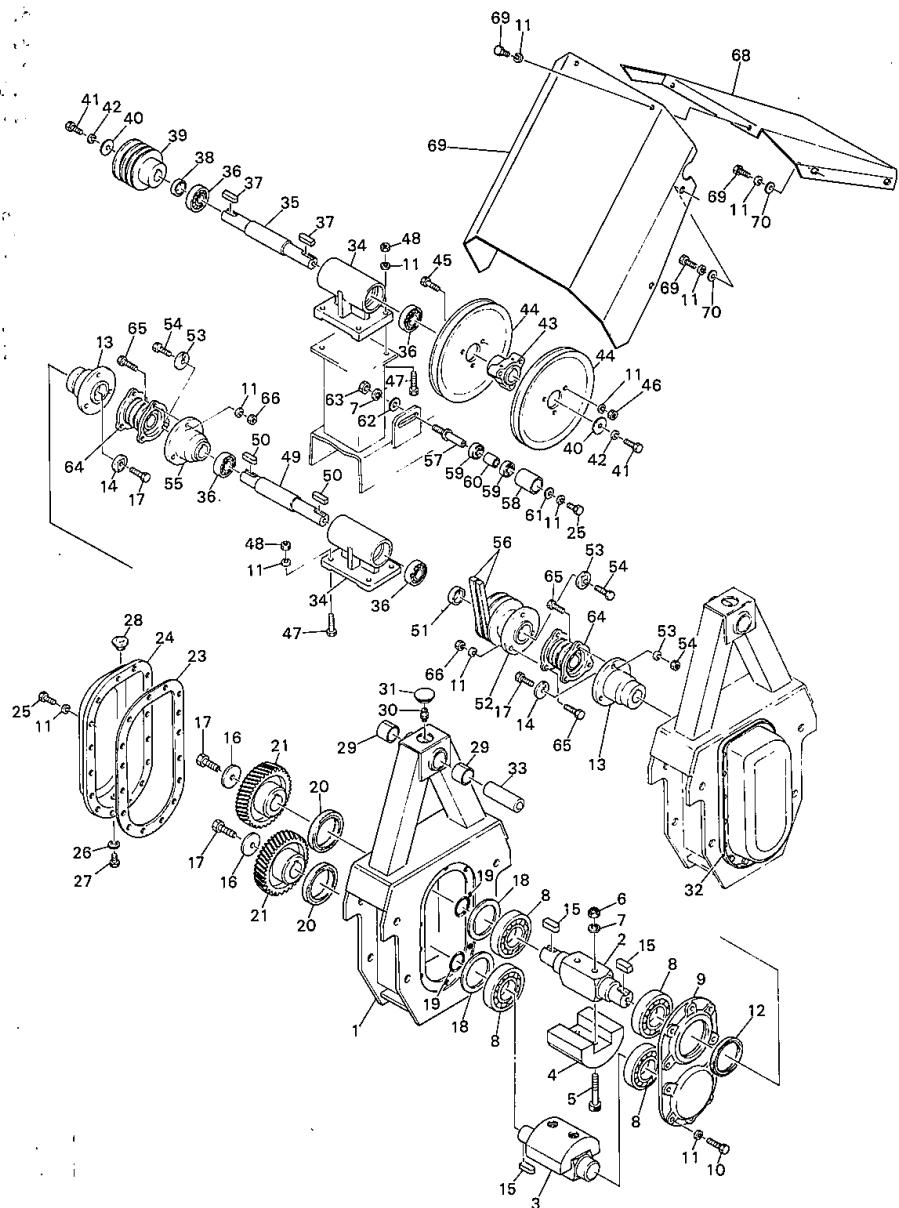
振動ミッション部



振動ミッション部

見出No.	部品番号	部品名称	規格	個数	摘要	小売単価
1	159-4010 R	振動ミッション組立品 (右)		1	見出No.1~31含む 見出No.1~23 25~32含む	
	159-4010 L	振動ミッション組立品 (左)		1		
	159-0390	振動ミッションケース		2		
	159-0370	偏心ウェイト軸 (入力)		2		
	159-0380	偏心ウェイト軸 (カウンタ)		2		
	159-0400	偏心ウェイト		4		
	907-1106	六角穴付ボルト	M12×100	8		
	806-3205	ナイロンナット	M12	8		
2	926-1209	バネ座金	M12	8		
	938-1639	ボールベアリング	6309 LU	8		
	159-0410	振動ミッション軸受		2		
	901-4034	ボルト	M8×25 (8T)	20		
	926-1206	バネ座金	M8	86		
	811-3680	オイルシール	VC60856	2		
	159-2050	フランジハブ		2		
	159-2060	エンドプレート		2		
3	941-1224	平行キー	10×8×30	6		
	111-0440	エンドプレート		4		
	901-4071	ボルト	M12×20 (8T)	6		
	157-0430	座金		4		
	951-1038	Oリング	P38	4		
	811-1194	オイルシール	SC60789	4		
	702-6201	ヘリカルギヤ (左)	Z42	2		
	702-6202	ヘリカルギヤ (右)	Z42	2		
4	159-0440	パッキン		2		
	159-0420 R	ギヤカバー (右)		1		
	901-2032	ボルト	M8×16	33		
	812-1008	シールワッシャ	WF8	2		
	901-2031	ボルト	M8×12	2		
	815-3103	注油栓	呼び20	2		
	828-1494	ブッシュ	353940	4		
	953-1101	グリスニップル	M6 (A型)	2		
5	815-5101	注油栓		2		
	159-0420 L	ギヤカバー (左)		1		
	159-0260	フレーム連結ピン		2		
	157-0510	カウンタ軸々受		2		
	159-0500	カウンタ軸		1		
	938-1725	ボールベアリング	6205 LLU	4		
	941-1217	平行キー	7×7×30	2		
	159-0520	スペーサ		1		
6	159-0540	ウェッジプーリ	100-3V-3	1		
	009-0480	エンドプレート		2		
	901-2052	ボルト	M10×20	2		
	926-1208	バネ座金	M10	2		
	159-0550	プーリボス		1		
	704-1407	Vプーリ	8A	2		
	901-2035	ボルト	M8×30	3		
	916-1205	ナット	M8	3		
7	901-4035	ボルト	M8×30 (8T)	8		
	806-3203	ナイロンナット	M8	8		

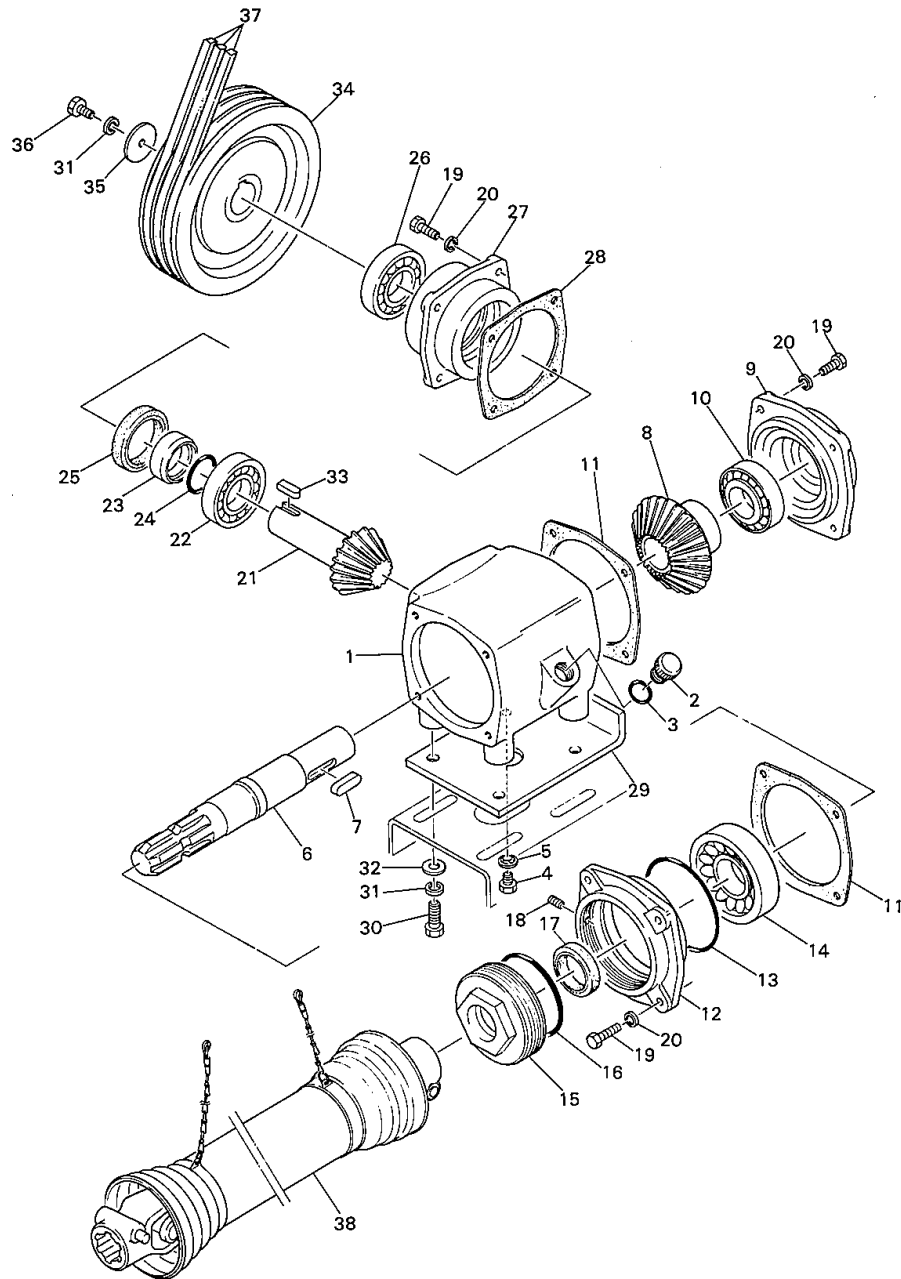
振動ミッション部



振動ミッション部

見出No.	部品番号	部品名称	規格	個数	摘要	小売単価
49	159-2000	中間軸		1		
50	941-1216	平行キー	7×7×28	2		
51	159-2010	スペーサ		1		
52	159-0570	Vプーリ		1		
53	159-2040	エンドプレート		2		
54	901-4052	ボルト	M10×20 (8T)	2		
55	159-2020	フランジ		1		
56	831-2347	Vベルト	A-47 (レッド)	2		
57	159-0470	テンションプーリ軸		1		
58	002-4110	テンションプーリ		1		
59	938-1723	ボールベアリング	6203 LLU	2		
60	159-0480	カラー		1		
61	159-0490	エンドプレート		1		
62	929-2207	平座金	M12	1		
63	916-1207	ナット	M12	1		
64	159-2030	カップリング		2		
65	902-4034	ボルト	M8×25 (8T)	12		
66	916-5205	ナット	M8	12		
67	159-0580	ベルトカバー (前)		1		
68	159-2070	ベルトカバー (後)		1		
69	901-4032	ボルト	M8×16 (8T)	10		
70	929-2205	平座金	M8	6		

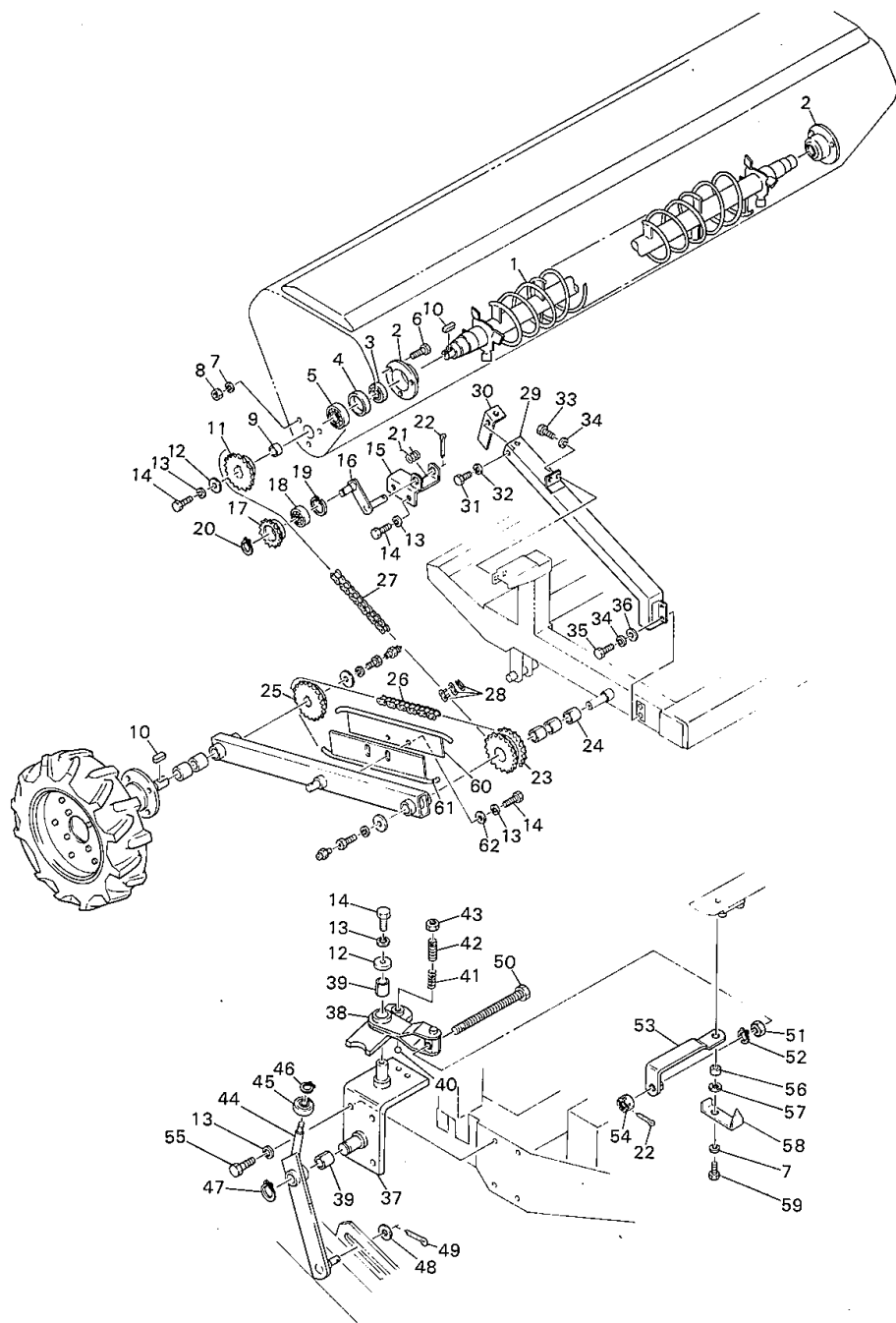
ベベルギヤボックス部



ベベルギヤボックス部

見出No.	部品番号	部品名称	規格	個数	摘要	小売単価
1	157-2000	ベベルギヤボックス組立品		1組	見出No.1~28 含む	
2	226-0680	ギヤボックス		1		
3	815-1101	注油栓		1		
4	951-1016	Oリング	P16	1		
5	901-2031	ボルト	M8×12	1		
6	812-1008	シールワッシャ	WF8	1		
7	157-0170	主軸		1		
8	941-1118	平行キー	7×7×35	1		
9	702-2404	ベベルホイール		1		
10	157-0190	ギヤケースキャップ (後)		1		
10	939-3126	テーパローラベアリング	4T-30206	1		
11	226-0780	パッキン		2		
12	157-0180	ギヤケースキャップ (前)		1		
13	951-2080	Oリング	G80	1		
14	939-3137	テーパローラベアリング	4T-30307	1		
15	110-0040	アジャストナット		1		
16	951-2070	Oリング	G70	1		
17	811-2128	オイルシール	TC35508	1		
18	910-4208	六角穴付止ネジ	M6×8	1		
19	901-4034	ボルト	M8×25 (8T)	12		
20	926-1206	バネ座金	M8	12		
21	702-2403	軸付ベベルピニオン		1		
22	938-1126	ボールベアリング	6206	1		
23	157-0230	スリーブ		1		
24	951-2030	Oリング	G30	1		
25	811-2193	オイルシール	TC40558	1		
26	938-1726	ボールベアリング	6206 LLU	1		
27	157-0200	ギヤケースキャップ (横)		1		
28	226-0770	パッキン		1		
29	159-0460	テンションブラケット		1		
30	901-4035	ボルト	M10×30 (8T)	4		
31	926-1208	バネ座金	M10	5		
32	929-2206	平座金	M10	4		
33	941-1217	平行キー	7×7×30	1		
34	159-0210	ウェッジブーリ	200-3V-3	1		
35	009-0480	エンドプレート		1		
36	901-2052	ボルト	M10×20	1		
37	830-1045	ウェッジベルト	3V-450	3		
38	157-0450	ユニバーサルジョイント		1		

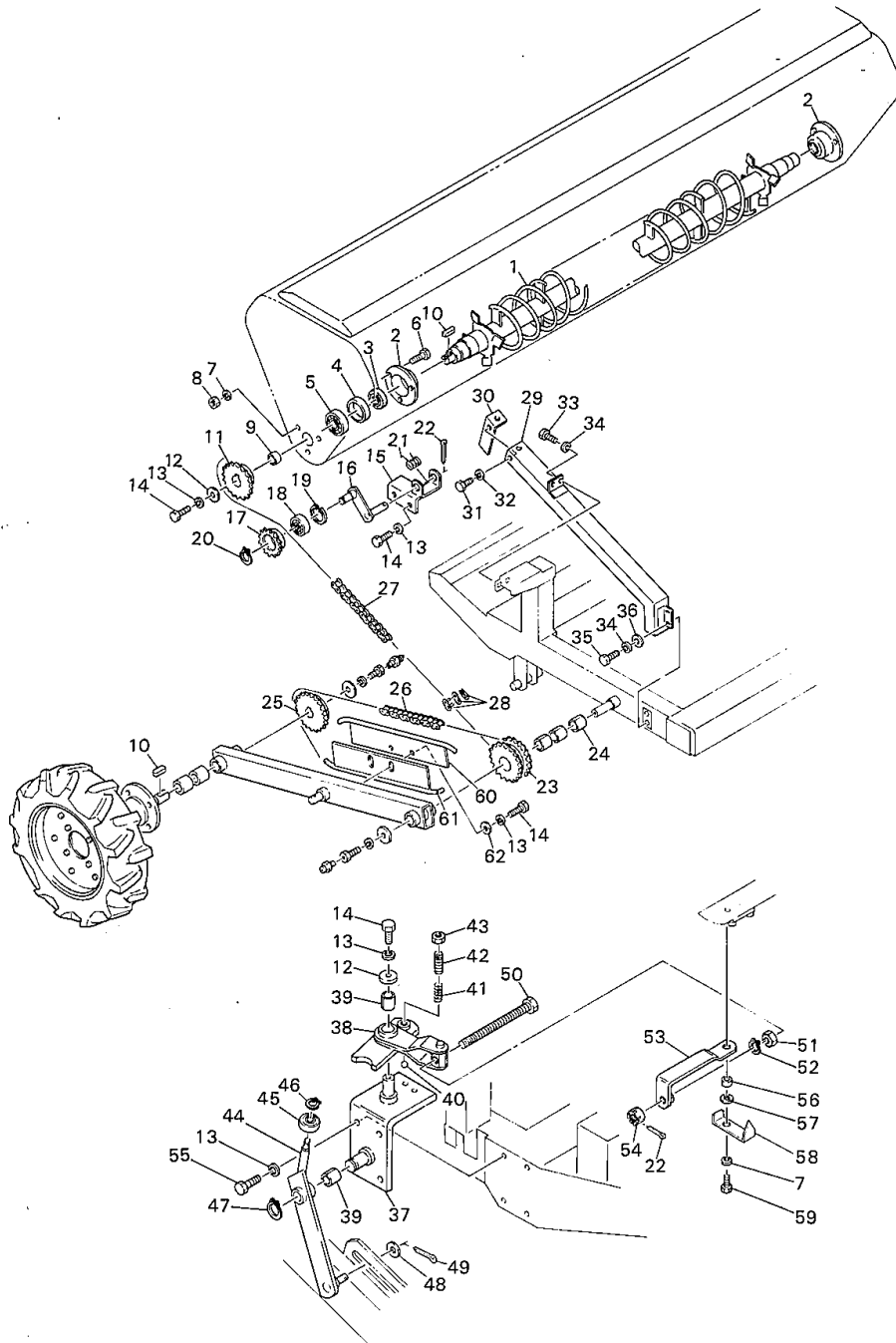
施肥機, シャッタ駆動部



施肥機, シャッタ駆動部

見出No	部品番号	部品名称	規格	個数	摘要	小売単価
1	157-0630	アジテータ		1		
2	208-0330	アジテータ軸受		2		
3	811-2128	オイルシール	TC35508	2		
4	208-0340	オイルシールカラー		2		
5	938-1306	ボールベアリング	6006ZZ	2		
6	901-9031	ボルト	M8×12	6		
7	926-1306	バネ座金	M8	7		
8	916-1505	ナット	M8	6		
9	157-0680	スペーサ		1		
10	941-1207	平行キー	5×5×22	2		
11	159-0980	スプロケットホイール		1		
12	009-0480	エンドプレート		2		
13	926-1208	バネ座金	M10	9		
14	901-2052	ボルト	M10×20	6		
15	159-0760	テンションアームブラケット		1		
16	159-0770	テンションアーム		1		
17	703-4104	テンションスプロケット		1		
18	938-1762	ボールベアリング	6202 LLU	1		
19	936-2035	C形止メ輪	R-35	1		
20	936-1015	C形止メ輪	S-15	1		
21	159-1180	ねじりバネ		1		
22	930-0230	割ピン	3.2×25	2		
23	703-8101	スプロケットホイール		1		
24	828-1419	ブッシュ	252825	1		
25	703-2219	スプロケットホイール		1		
26	832-3428	ローラチェーン	#40-128 ℓ	1	ジョイント含む	
27	832-3408	ローラチェーン	#40-108 ℓ	1	ジョイント含む	
28	832-0040	チェーンジョイント	#40	2		
29	159-1190	チェーンカバー		1		
30	157-1190-2	チェーンカバー		1		
31	901-2015	ボルト	M6×12	2		
32	926-1204	バネ座金	M6	2		
33	901-2031	ボルト	M8×12	2		
34	926-1206	バネ座金	M8	4		
35	901-2032	ボルト	M8×16	2		
36	929-2205	平座金	M8	2		
37	159-0920	シャッタ開閉アームブラケット		1		
38	157-0900	シャッタ開閉アーム		1		
39	828-1116	ブッシュ	202330	2		
40	825-0003	スチールボール	W3/8	1		
41	706-1112	スプリング		1		
42	910-4234	六角穴付止ネジ	M10×25	1		
43	916-1206	ナット	M10	1		
44	159-0910	シャッタ開閉作動アーム		1		
45	829-1121	ユニット用玉軸受	CS201 LLU	1		
46	936-1112	C形止メ輪	S-12	1		
47	936-1020	C形止メ輪	S-20	1		
48	929-2208	平座金	M14	1		
49	930-0241	割ピン	4×32	1		
50	159-0940	開度調節ボルト		1		

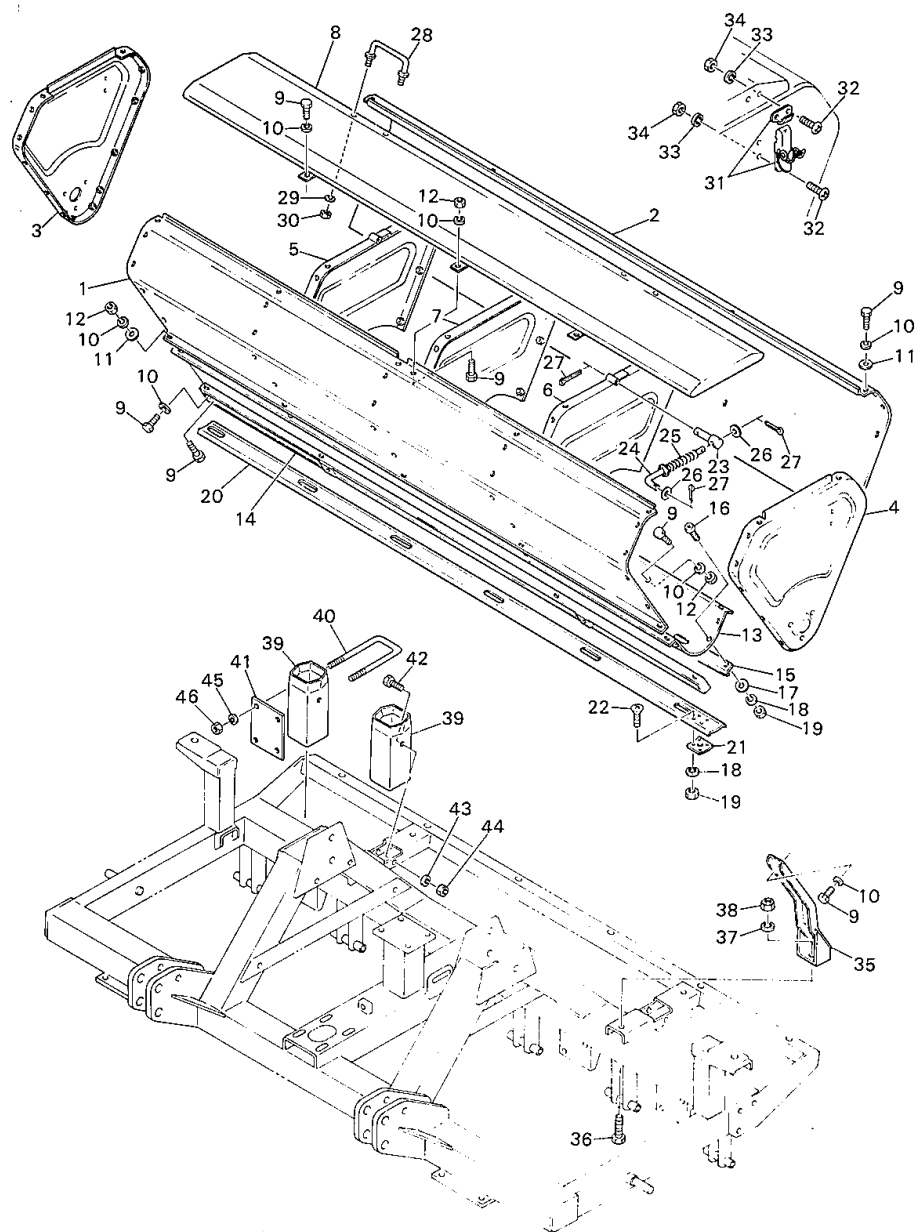
施肥機, シャッタ駆動部



施肥機, シャッタ駆動部

見出No	部品番号	部品名称	規格	個数	摘要	小売単価
51	916-2207	ナット	M12	1		
52	936-1111	C形止め輪	S-11	1		
53	159-0930	開度調節リンク		1		
54	918-2207	溝付ナット	M12 (1種低形)	1		
55	901-2053	ボルト	M10×25	3		
56	157-0670	カラー		1		
57	807-1007	ウェーブワッシャ	WW14	1		
58	157-0970	針		1		
59	901-9033	ボルト	M8×20	1		
60	159-0890	チェーンガイド (上)		1		
61	159-2090	チェーンガイド (下)		1		
62	929-2206	平座金	M10	2		

ホッパ部



ホッパ部

見出No	部品番号	部品名称	規格	個数	摘要	小売単価
1	157-1210	ホッパ側板 (前)		1		
2	157-1220	ホッパ側板 (後)		1		
3	157-0640	ホッパ側板 (右)		1		
4	157-0650	ホッパ側板 (左)		1		
5	208-0370-1	ホッパ仕切板 (右)		1		
6	208-0370-2	ホッパ仕切板 (左)		1		
7	157-0490	ホッパ仕切板 (中央)		1		
8	157-0750	ホッパカバー		1		
9	901-9032	ボルト	M8×16	89		
10	926-1306	バネ座金	M8	89		
11	929-2305	平座金	M8	54		
12	916-1505	ナット	M8	27		
13	157-0610	ホッパ底板		1		
14	157-0730	底板補強		2		
15	157-0740	シャッタスライド金具		1		
16	908-1336	十字穴付なべ小ねじ	M6×12	12		
17	929-2304	平座金	M6	12		
18	926-1304	バネ座金	M6	16		
19	916-2504	ナット	M6	16		
20	157-0620	シャッタ		1		
21	157-0660	シャッタ金具		1		
22	908-2337	十字穴付皿小ねじ	M6×16	4		
23	208-0540	カバー支えロッド受		2		
24	208-0510	カバー支えロッド		2		
25	706-1208	スプリング		2		
26	929-2204	平座金	M6	6		
27	930-0208	割ピン	2×16	6		
28	208-0550	取手		2		
29	926-1203	バネ座金	M5	4		
30	916-2203	ナット	M5	4		
31	157-0780	スプリング錠		2		
32	908-1325	十字穴付皿小ねじ	M5×12	8		
33	926-1303	バネ座金	M5	8		
34	916-2503	ナット	M5	8		
35	157-0600	施肥機ブラケット		4		
36	901-4073	ボルト	M12×30 (8 T)	4		
37	926-1209	バネ座金	M12	4		
38	806-3205	ナイロンナット	M12	4		
39	159-2110	パイプ		6		
40	159-2120	Uボルト		8		
41	159-2130	パイプ取付金具		4		
42	901-2034	ボルト	M8×25	4		
43	926-1206	バネ座金	M8	4		
44	806-3203	ナイロンナット	M8	4		
45	926-1204	バネ座金	M6	16		
46	806-3202	ナイロンナット	M6	16		



株式会社 共 栄 社

愛知県豊川市美幸町1-26

TEL. (05338)4-1221(代)

FAX. (05338)4-1220