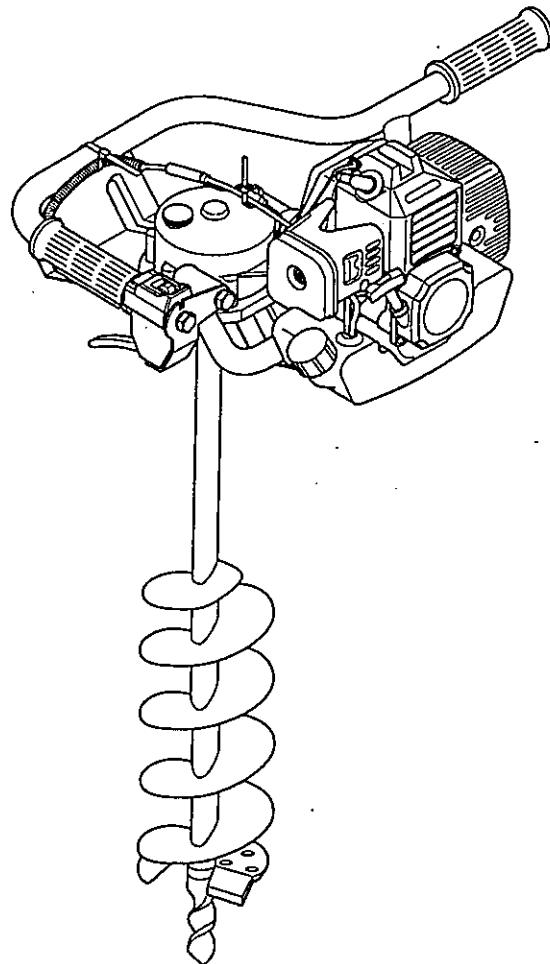


ご使用前に必ずお読みください

バロネス穴掘機

DS50

取扱説明書



はじめに

当社パロネス穴掘機をお買い上げいただき、ありがとうございます。本書は穴掘機の取扱いを十分知っていただくための説明書です。ご使用前に必ずこの取扱説明書を熟読の上、機械を正しく操作し、安全に作業してください。尚、改良その他の仕様変更のため、本書の内容と一致しない場合がありますのであらかじめご了承ください。

目次

	ページ
A. 危険防止の為の注意事項	3
B. 各部の名称と仕様	5
C. 組立	6
1. エンジンの取付	6
2. スロットルワイヤの接続	6
3. リード線の接続	6
4. ドリルの取付	6
D. 運転前の準備と注意	7
E. エンジンの始動及び停止	7
F. 保守・点検及び保管	11

A. 危険防止の為の注意事項

穴掘機で安全な作業をしていただく為に、次の文をご使用前にお読みください。

服装

1. 長袖、長ズボンで裾じまりのよいものを着用してください。
2. ネクタイの着用はやめてください。万一、回転中のドリル等に触れますとまき込まれる恐れがあります。
3. 目の保護の為、防塵めがねを使用してください。
4. 平地での作業ではつばのある帽子、山などの傾斜地ではヘルメットをかぶってください。
5. 安全靴等のすべり止めのついた物を履いてください。
6. 騒音から耳を守る為、適正な保護具を使用してください。

環境

1. 暑熱寒冷の時は長時間の作業は避けて、十分な休憩をとってください。
2. 雨天時の作業は足元が滑りやすいので避けてください。
3. 室内または換気の悪い場所では作業しないでください。
排気ガスは有毒です。

火気厳禁

1. ガソリンを使用しますので、穴掘機のそばで、タバコやたき火をしないでください。
2. エンジン運転中又は、エンジンが熱いときに燃料タンクキャップを外したり、燃料を補給したりしないでください。
3. 補給中、燃料がこぼれたら、きれいにふきとってください。
4. 始動は、燃料のある場所や燃料補給の場所から3 m以上十分離れて行ってください。
5. 燃えやすいものをマフラーから出る排気に近づけないでください。
6. 燃料は承認された容器に貯蔵し、涼しい場所に保管してください。

始業前の注意

1. 各ボルト、ナット類が緩んでいないか、よく調べてください。緩んでいる時は、確実に締付けてください。
2. ドリルはよく研かれたもので「欠け」「ひび割れ」「まがり」などの異常がないか点検してください。異常がある場合は絶対に使用しないでください。
3. 修理・整備等には必ず当社指定の新しい部品を使用してください。

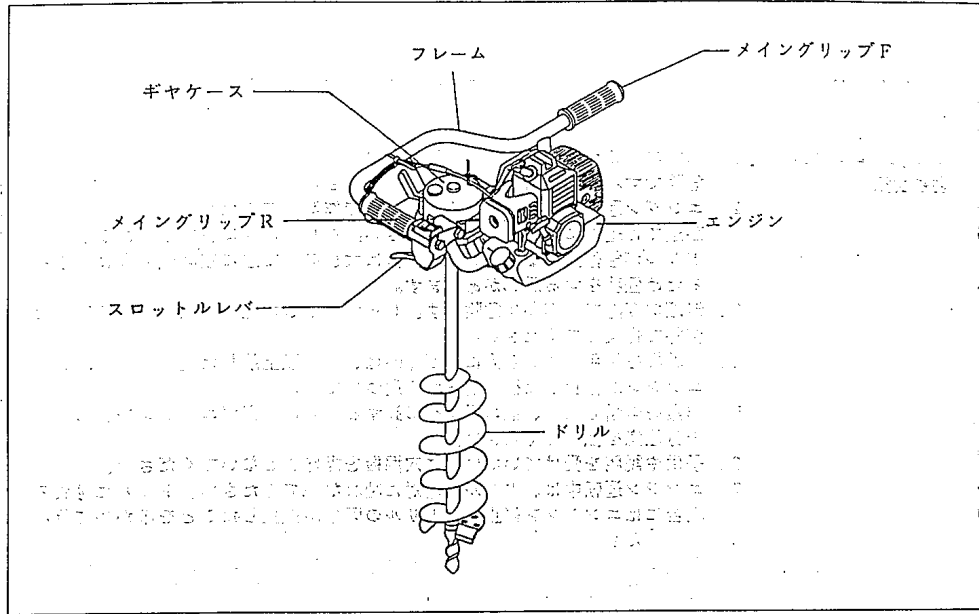
作業中の注意

1. 作業中は5 m以内に他の人を近づけないでください。特にペットや子供は危険です。作業場所に近づけないでください。
2. エンジン回転は必ず低速から中速の間で作業してください。
高速では絶対に作業しないでください。もし、地中に石などがあると、ドリルが急停止すると同時に、本体は大きな力で急に左回転方向に振られるため怪我をする恐れがあります。
3. 無理な姿勢での作業は危険です。しっかりとした足場を確保し、安定した姿勢で作業してください。
4. 穴掘機を使用している人に近づく時は、5 m以上離れた位置から合図しエンジンが停止した後、前方から近づいてください。
5. 作業を中断したり、他の場所へ移動するときは、必ずエンジンを止め、十分注意を払ってください。
6. 子供や説明を受けていない人に穴掘機を操作させないでください。
7. エンジン運転中は、ドリルに絶対に触れないでください。ドリルに触れる場合にはエンジンを停止し、ドリルの回転が停止したことを確かめて行ってください。
8. 運転中、回転しているドリルに注意して、手足や体の他の部分、衣服なども近づけないでください。
9. 穴掘機を地面に置くときは、回転が完全に停止してから置いてください。
10. ドリルに大きな負荷がかかり、回転が止まったときは、すぐにエンジン回転をアイドリングにもどしてください。
11. 深い穴あけの場合は、一気にあけてしまわず、2、3度土を排出させながら作業してください。

作業後の注意

1. 調整したり修理するときは、必ずエンジンを停止し、プラグキャップを点火プラグから外して、エンジンが冷えてから行ってください。
2. 穴掘機を保管する場合は、燃料を完全に抜き、泥や草等の汚れをきれいにふきとり、保管してください。又、火気のある場所には絶対に保管しないでください。

B. 各部の名称と仕様



仕様

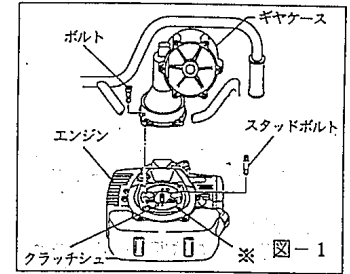
型式		OS50				
伝達方式		自動遠心クラッチ、ウォームギヤ				
減速比		35 : 1				
ドリル回転速度 (rpm)		170				
ドリル回転方向		右				
潤滑油		SAE80-90ギヤオイル				
重量 (kg)		8.6 (ドリル無しの場合)				
外形寸法(長さ×幅×高さ) (mm)		590 × 375 × 270 (ドリル無し)				
型式		TL52				
総排気量 (cc)		51.7				
最大出力 (hp)		1.9				
始動方式		リコイルスタータ				
冷却方式		強制空冷式				
点火方式		フライホイールマグネット				
点火プラグ		NGK BM6A				
燃料混合比		ガソリン 25 : オイル 1				
燃料タンク容量 (ℓ)		0.9				
ドリル掘削穴寸法 (最大深さ : 560mm)	穴径	φ60	φ100	φ150	φ200	φ250

※この仕様は改良等の為、予告なく変更する場合があります。

C. 組立

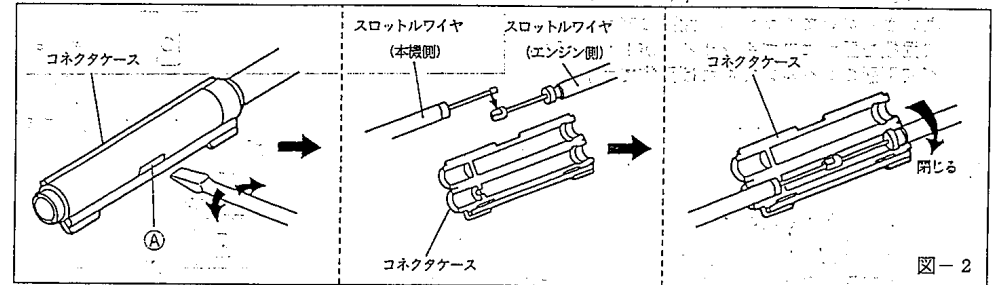
1. エンジンの取付 (図-1)

- 1) エンジンのクラッチシュー側を上側にし、※印 (1ヶ所のみ) のねじ穴にスタッドボルトを取付けます。
- 2) エンジンにギヤケースをセットし、スタッドボルトにナットを取付け仮締めします。
- 3) 他の3ヶ所のボルト穴には付属のボルトを取付け、先に仮締めしたナットと共に4本のボルトを均等に締付けてください。



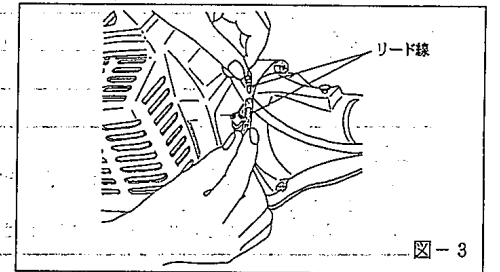
2. スロットルワイヤの接続 (図-2)

- 1) コネクタケースの④部に (-) ドライバを挿入し、左右に回転させながらロックを外します。
- 2) エンジン側のスロットルワイヤ先端部にスロットルレバー側の先端部を接続します。
- 3) 接続したスロットルワイヤをコネクタケースに固定します。
- 4) コネクタケースを確実に閉じてください。



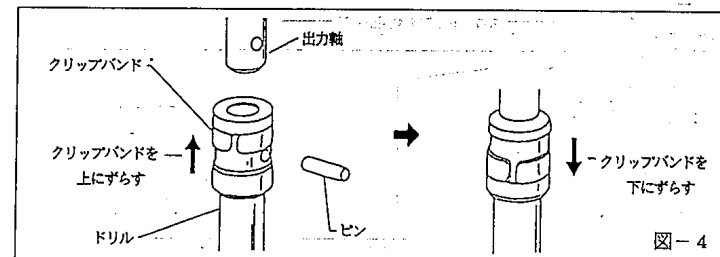
3. リード線の接続 (図-3)

エンジン側及び本機側それぞれから出ている2本のリード線を間違いないよう確実に接続してください。



4. ドリルの取付 (図-4)

- 1) クリップバンドを上にはずらしピン穴からピンを抜き出します。
- 2) ドリルと出力軸双方のピン穴の方向を合せドリルを出力軸に挿入します。
- 3) ピン穴にピンを差し込みピンが抜け落ちないようにクリップバンドを下にはずしてください。



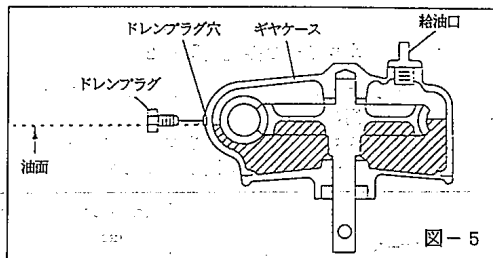
D. 運転前の準備と注意

1. 点検

- 1) スパークプラグをはじめ、各部のゆるみや部品の脱落がないか点検してください。
- 2) エンジンは空冷式です。冷却用空気の通り路がふさがれていると、オーバーヒートの原因になります。空気の取入れ口や出口にゴミなどがつまっていないか確認してください。
- 3) エアクリーナが汚れていないかも調べてください。エアクリーナの汚れは、運転状態や燃費に影響します。
- 4) スパークプラグを点検してください。

2. 給油 (図-5)

- 1) 初回は50時間運転後、その後は100時間運転ごとに新しいオイルと交換してください。オイル交換はギヤケースがまだ暖かい内に行なってください。
- 2) 給油量は250ccです。
(潤滑油: SAE80-90ギヤオイル)
- 3) 給油の際はドレンプラグ穴からギヤオイルを溢れさせないでください。油面の高さは、穴掘機を垂直に立てギヤオイルがドレンプラグ穴下面のレベルまであれば正常です。



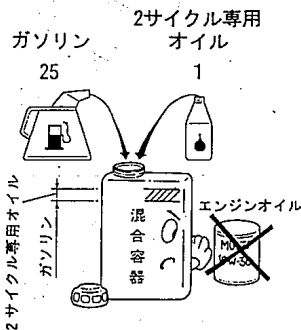
E. エンジンの始動及び停止

1. エンジンをかける前の準備

- 1) 燃料タンクに燃料を入れます。燃料は普通の自動車用レギュラーガソリンに2サイクル専用オイルを混合した混合油を使用します。

混合比 (容積比)

ガソリン	2サイクル専用オイル
25	1

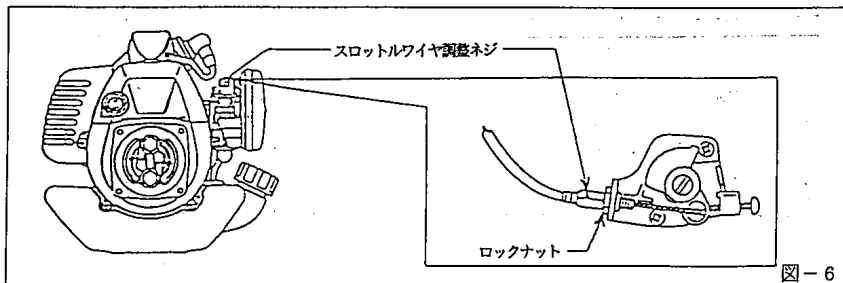


ご注意

- 1) 誤った混合比の燃料を使用した場合、出力が十分出なかったりエンジン不調の原因になります。
- 2) 燃料がこぼれたら必ずふき取ってください。衣服の汚れや火災の原因となります。

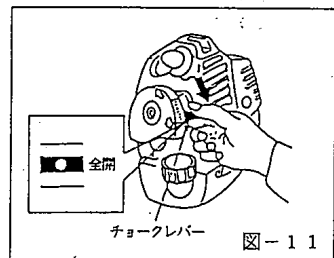
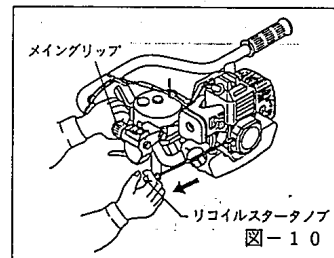
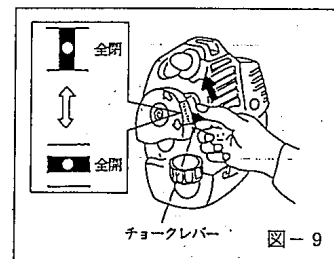
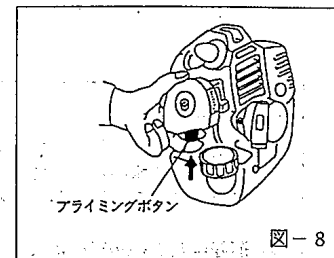
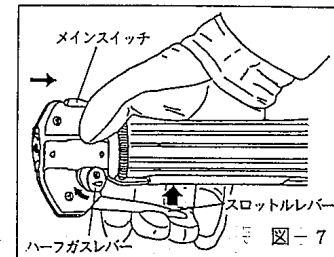
2) スロットルワイヤの調整 (図-6)

スロットルワイヤの遊びは1.0 ~ 2.0mmに調整します。遊びが多いと始動不良の原因になります。



2. 始動 (図-7)

- 1) メインスイッチが『STOP』の位置にあると始動することができません。メインスイッチを『STOP』の状態から解除してください。
- 2) スロットルレバーを握ったままハーフガスレバーを矢印の方向に回します。
- 3) これらの状態を保持したままスロットルレバーから手を離すとハーフガスレバーがロックされます。
- 4) これでエンジンは始動準備完了です。
- 5) プライミングボタンを指で上に当たるまで繰返し押す。
[10回以上]
プライミングボタンを押すのは燃料を汲み上げ、始動を容易にする為です。(図-8)
- 6) チョークレバーを全開位置 (I マーク側) にする。燃料が残っていて、且つエンジンが暖まっている場合は、チョークレバーは全開位置 (II マーク側) にする。(図-9)
- 7) メイングリップを握り、リコイルスタータノブを勢いよく引っ張り始動します。(図-10)
- 8) 始動後、エンジンの調子をみながら徐々にチョークレバーを全開位置 (I マーク側) にする。(図-9)
爆発音のみで始動しない場合は、チョークレバーを全開位置にして再びスタータノブを勢いよく引っ張る。(図-11)
- 9) エンジンが始動したらスロットルレバーを軽く握ってください。エンジンがアイドリング状態になります。(図-7)



本エンジンはプライミングポンプ操作を行なった時、燃料はタンクに戻る構造になっております。プライミングポンプ操作を多く行っても吸い込み過ぎ状態になりません。むしろ少ない場合には始動不良になることがありますので十分行ってください。

注記:

- ① エンジン始動時には必ずメイングリップを持ち周囲に人や障害物のないことを確認して始動してください。
- ② 始動後は必ず暖機を行ない、アイドリング回転が安定した後作業を始めてください。
- ③ 暖機しないで高速運転に入ると、エンジンの寿命が低下します。

3. 停止 (図-12)

- 1) スロットルレバーを放し、エンジンをアイドリング状態にします。
- 2) メインスイッチを“STOP”のマークの方へ押すとエンジンが停止します。

・燃料は最後まで使い切らないうちに補給してください。
次の始動が容易になります。

[注] 引続きあとの作業がない場合は燃料タンクの燃料を抜取り再始動して気化器内の燃料を使い切ります。

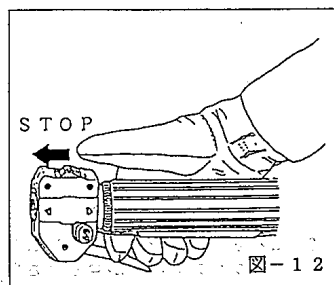
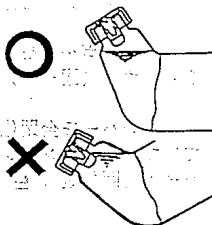


図-12

ご注意

- ① 夏期使用中、休憩などで作業機をお使いにならない時は、エンジンを水平に置いてください。タンクキャップが燃料につかっていると燃料が洩れることがあります。
- ② 運転中及び停止直後は火傷防止のためエンジン本体、特にマフラ部に触れないようにしてください。

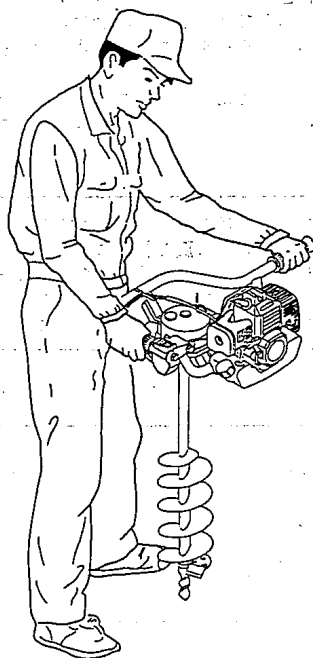


4. 正しい操作方法

ご注意

地中に石などがあると、ドリルが急停止すると同時に、本体は大きな力で急に左回転方向に振られるため怪我をする恐れがあります。

- 1) 服装はすそじまりのよいものにしてください。目・耳・足の保護具を使用し、防振性のある手袋をはめてください。
- 2) 足元を固めハンドルをしっかり握り、両足を開いて安定した体勢で使用してください。
- 3) スロットルレバーは半開きの低速から中速とします。
- 4) 土地の種類・状態・ドリルの回転状況などにより、スロットルレバーを調整しながら作業してください。



5. 気化器の調整 (図-13)

1) 低速燃料調整ねじ

全閉(右回し)より1回戻しが標準です。

- ・右回し: 燃料が薄くなります。
- ・左回し: 燃料が濃くなります。

2) 低速回転調整は低速調整ねじでおこないます。

- ・右回し: 回転が高くなります。
- ・左回し: 回転が低くなります。

3) 高速燃料調整ねじ付の場合

- ・右回し: 燃料が薄くなります。
- ・左回し: 燃料が濃くなります。

[注] 気化器の燃料調整は工場出荷時に最適調整してありますので通常は調整不要です。あまり薄くするとエンジンの焼付事故になります。

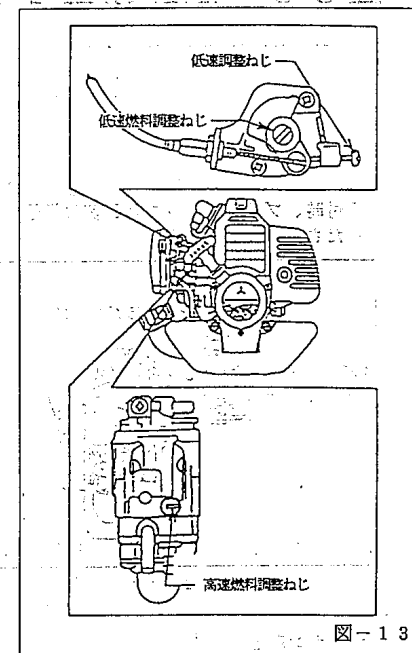


図-13

■ 日常の手入れ

エアークリーナの清掃

エレメントをガソリンで洗浄後、エンジンオイルに浸し片手で固く絞ります。(図-14)

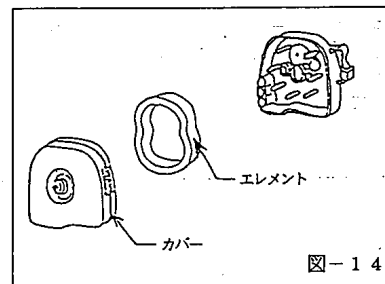
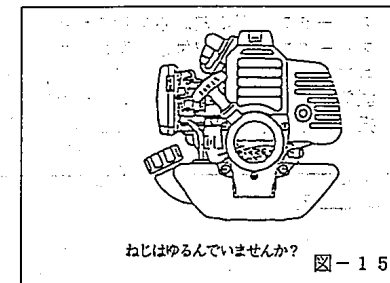


図-14

各部ねじ類の点検

各締付け箇所は定期的に点検増締めを行なってください。(図-15)



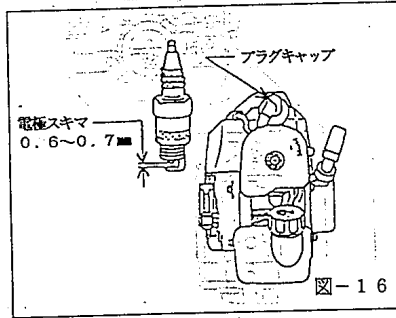
ねじはゆるんでいませんか?

図-15

■ 50時間運転毎の手入れ

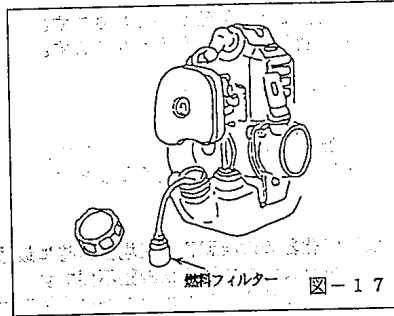
点火プラグの清掃と調整

電極及びガイシ部に堆積しているカーボンを清掃後、電極スキマを0.6~0.7mm(官製ハガキ3枚の厚み)に調整します。組付時、プラグキャップは確実に押込んでください。(図-16)



燃料フィルターの清掃

針金等で燃料注入口から引出してきれいなガソリンで良く洗います。汚れがひどい時は、フィルターを交換の上、タンク内も洗浄します。(図-17)



カーボン落とし

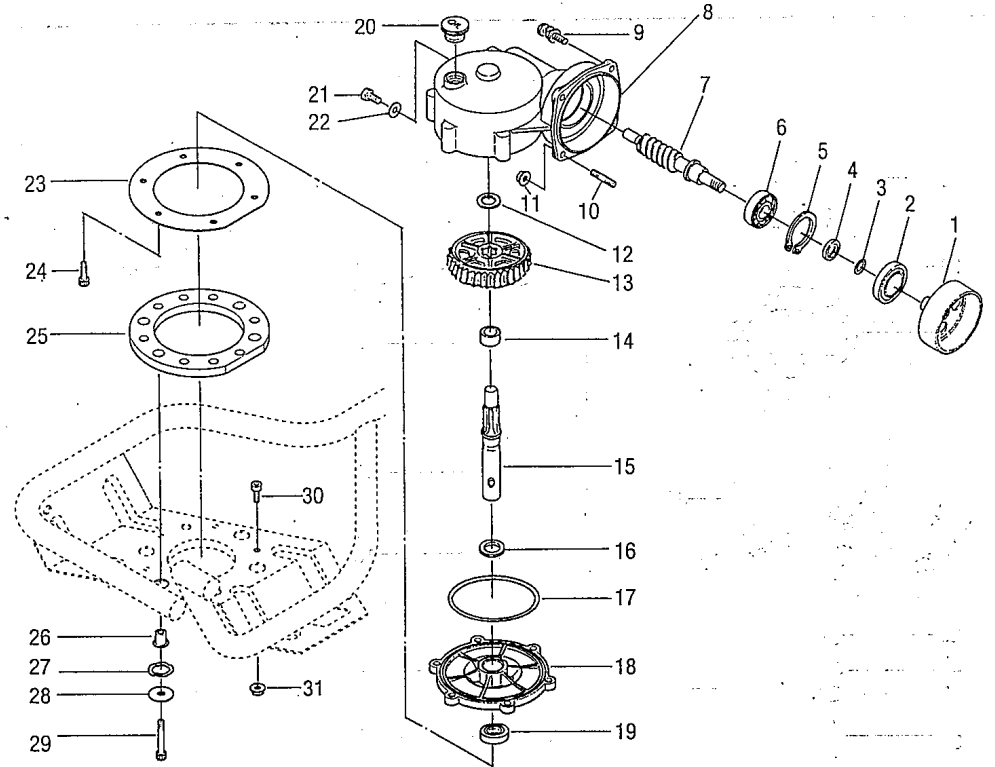
マフラ出入口、シリンダ、ピストンのカーボンを除去します。この作業はエンジン整備の技術及び道具を要します。お買上げの販売店又は、最寄りのサービスセンターへご相談ください。

F. 保守・点検及び保管

- 作業の前後に機体を点検整備し、最良の状態を使うことは、能率的で安全な作業につながります。
- 各部のゆるみや部品の脱落がないか点検し、緩んでいるところがありましたら、締め直してください。
- 保管の際は、
 - 燃料タンクの燃料を完全に抜き取り、再びエンジンを始動させ、キャブレタ及び燃料パイプ内の燃料を使い切ってください。
 - スパークプラグの穴から少量のオイルを流し込み、リコイルスタータでゆっくり数回回転させ、スパークプラグを取付け、再びリコイルスタータを引き圧縮のあるところで止めてください。
 - エアクリータ等を点検し、清掃、乾燥させてから取付けてください。
 - 湿気の少ない所にチリやホコリが付着しない様に格納してください。損傷部分は必ず修理してください。

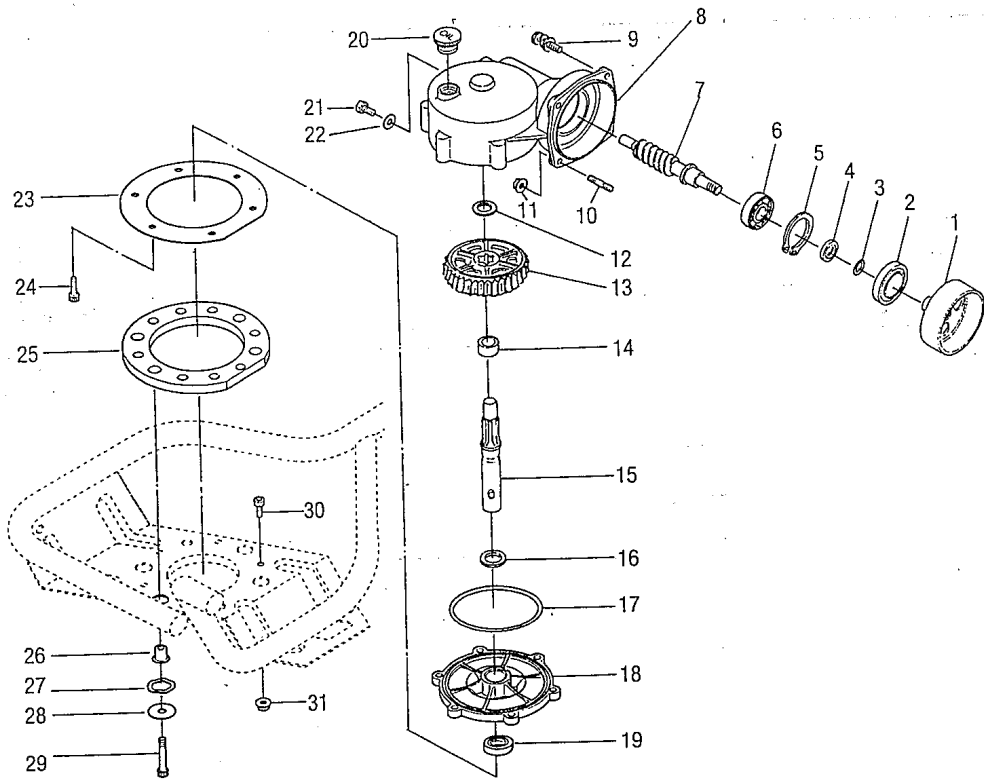
ご注意

燃料を入れたまま長期間放置すると燃料中の不純物が気化器や燃料フィルタ等の燃料通路につき、エンジン不調の原因となりますから長期保管時は必ず抜いてください。



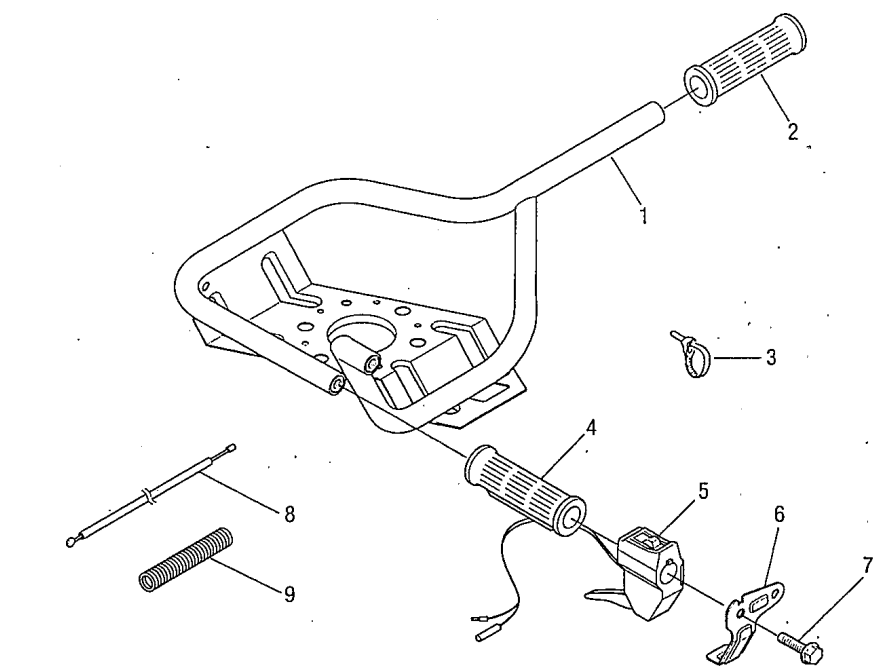
見出番号	部品番号	部品名称	数量		単価(¥)	リコッド (%)	備考
			数量	子部品			
1	11014 195	クラッチラAMP	1			5	
2	61002 190	オイルソール	1	TC20477		4	
3	214B 200	オリツク	1	S12		4	
4	68004 112	スラストワッシャ	1			3	
5	811V 4700	スタップ リンク C形穴用	1	φ47		3	
6	913B 6204	ベアリング	1	6204		4	
7	78006 125	ウォーム	1			4	
8	51114 117 02	ギヤケースCP	1			3	
9	314L 0624	ボルト (SW, PW)	3	M6×24		3	
10	31039 133	スタッド	1	M6		3	
11	579L 0600	ナットフランジ	1	M6		3	
12	68004 102	スラストワッシャ	1			3	
13	78007 109	ウォームホイール	1			4	
14	11083 103	カラー	1			3	
15	64001 108	スライディングプレート	1			4	
16	68004 101	スラストワッシャ	1			3	
17	214B 0500	オリツク	1	S105		4	
18	51079 113 02	カバーCP	1			3	
19	61002 127	オイルソール	1	TC20358		4	
20	91043 103	オイルキャップ	1			3	
21	311L 0608	ボルト	1	M6×8		3	
22	68001 101	フェイスワッシャ	1			3	
23	11050 155	フィッティングプレート	1			3	
24	31062 131	ブレードボルト	2			3	412U0620
25	36005 156	防振ゴム	1			3	

ギヤケース部

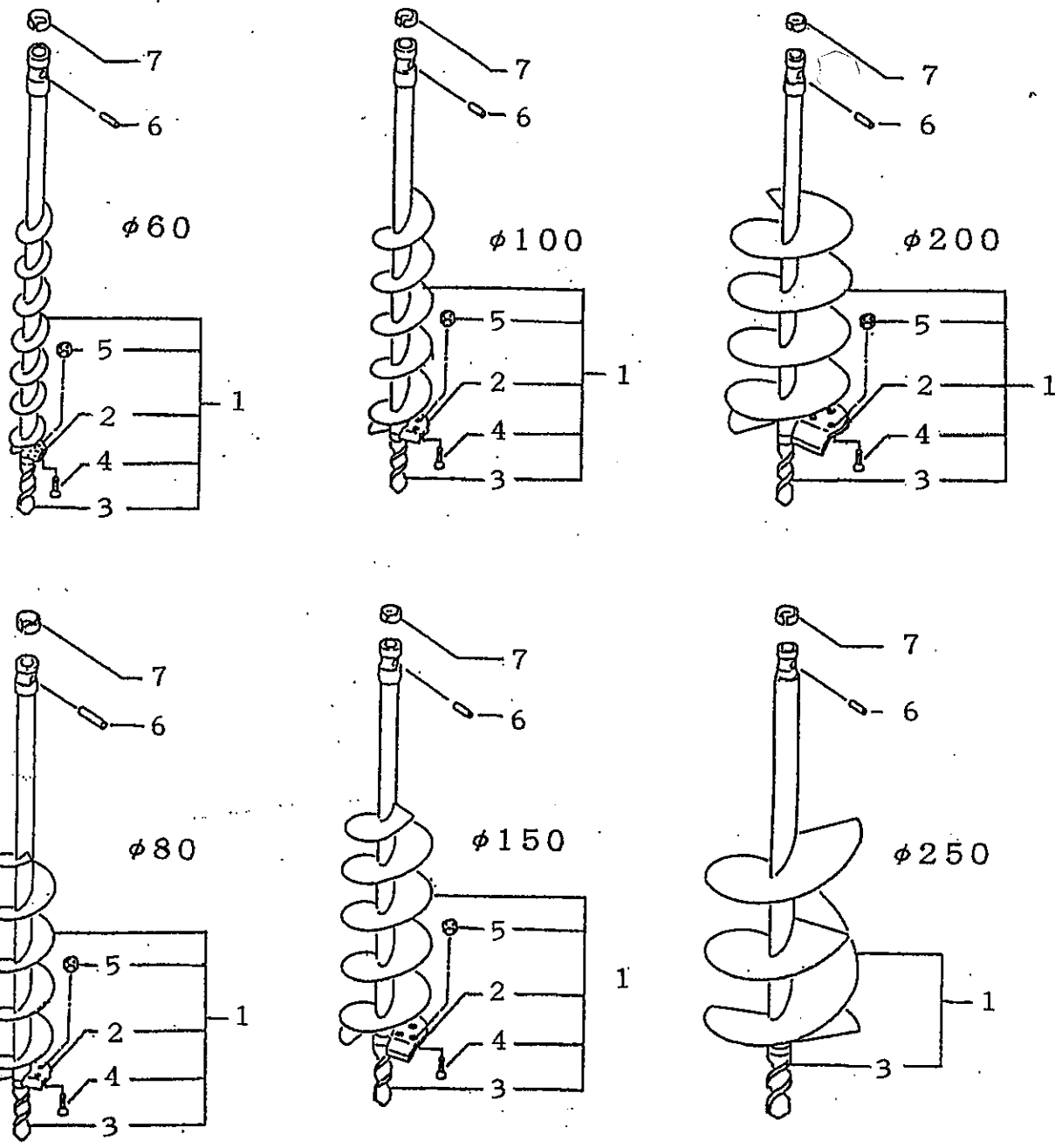


見出番号	部品番号	部品名称	数量	単価(¥)	リネット (%)	備考
			4		3	
26	61024	175	スベ-サ		3	
27	664J	1600	ワッシャワイヤ		3	
28	68036	163	ワッシャ		3	412U0640
29	31062	132	ブ-レ-コ-トボ-ルト		3	
30	412U	0615	スクリュ-ツケツト		3	
31	579L	0600	ナットフランジ		3	

フレーム部



見出番号	部品番号	部品名称	数量	単価(¥)	リネット (%)	備考
1	11062	147	FL-ACP	1		3
2	36010	101	メインリッパF	1		3
3	68028	103	ワイヤソ-ト	3		5
4	36011	104	メインリッパR	1		3
5	71056	170	スロ-トMVA'-ASSY	1		3
6	11113	297	スチ-	1		3
7	312L	1030	ボ-ルト(SW)	M10×30	2	3
8	91001	184	スロ-トワイヤ		1	3
9	41003	154	保護チューブ		1	3



l=580mm

追加の
セット品
(クリップ
20個
ビット
25個)

スクリーカッター560		φ60	φ80	φ100	φ150	φ200	φ250
1	ドリルCP	91015-101	91015-108	91015-102	91015-103	91015-104	91015-105
2	チップ	91016-101	91016-109	91016-102	91016-103	91016-104	—
3	ビット	9107-101	←	←	←	←	9107-102
4	6+増さらナット20	961L0620	←	←	←	←	—
5	M6ナット	511L0600	←	←	←	←	—
6	ピン	31034-101	←	←	←	←	←
7	クリップ	68027-101	←	←	←	←	←

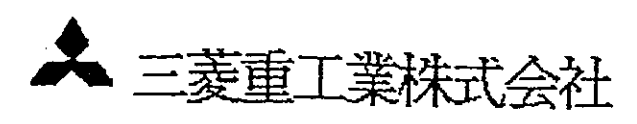
純正部品表

PARTS LIST

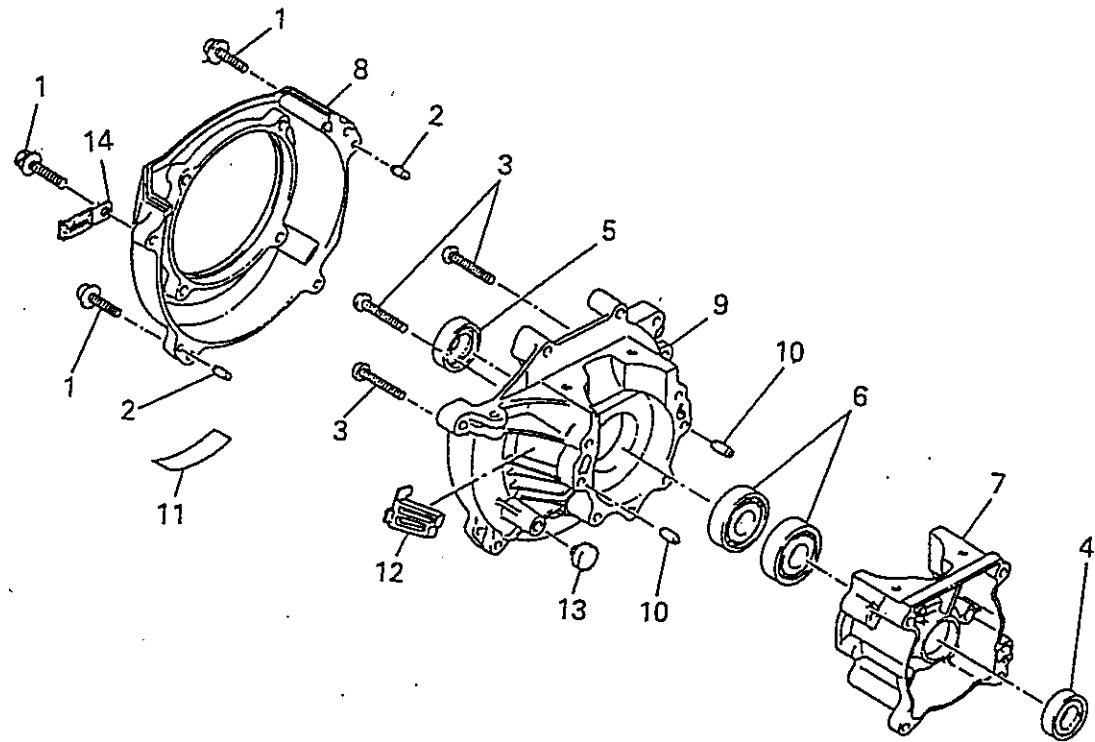
三菱メッキエンジン

TL52PFD-101

1992年10月

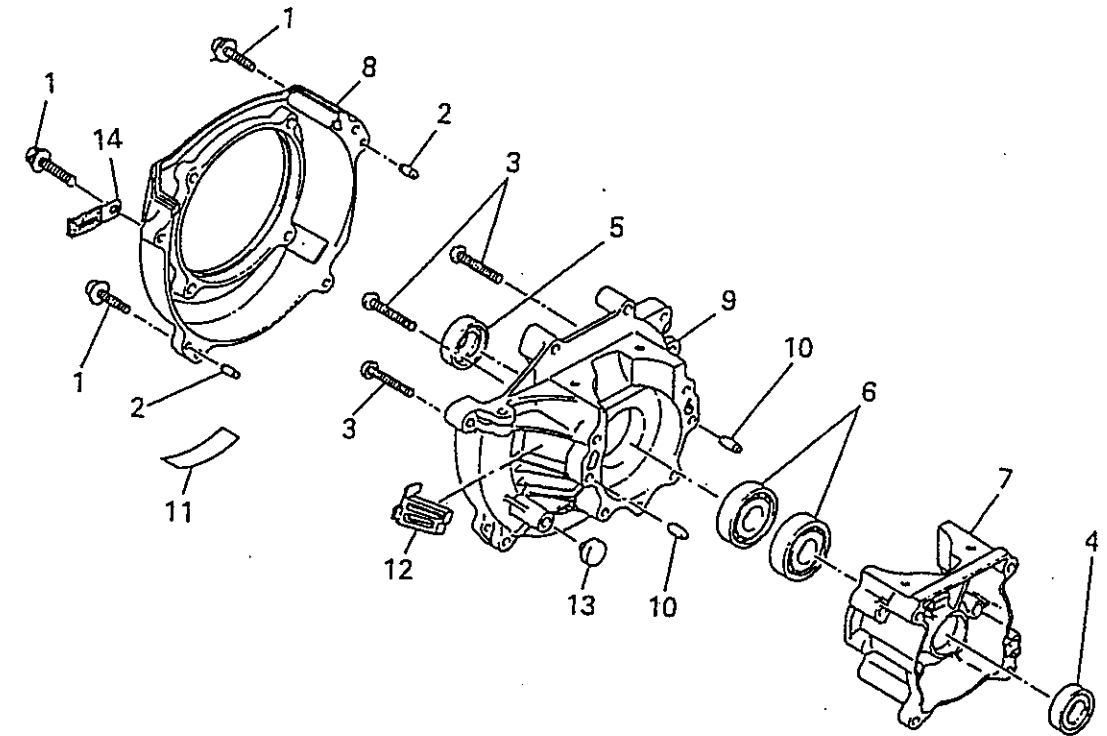


クランクケースシステム
I CRANKCASE SYSTEM



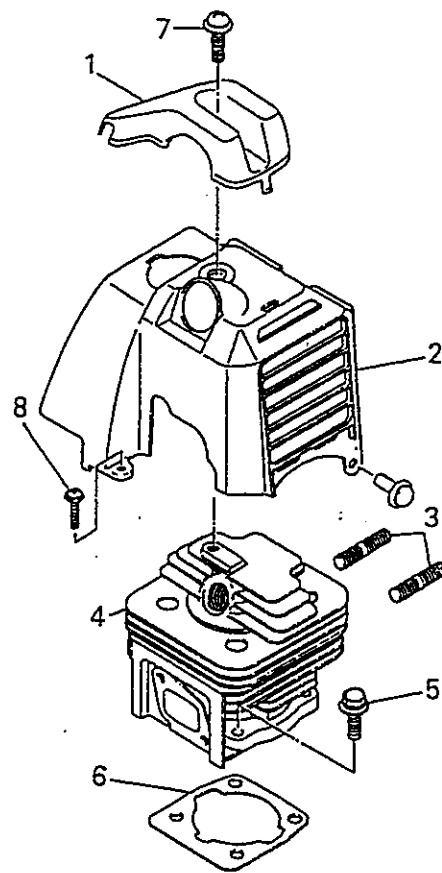
見出番号 No.	部品番号 Parts No.	部品名称 Parts Name	個数 No. Req'd	備考 Remarks	定価 Price
1	FR64569D	ボルト BOLT&WASHER	4		
2	KU40004AA	ダウエルピン PIN, DOWEL	2		
3	H051D05X030	スクリュー SCREW, PAN-CRS	4		
4	FR64230	オイルシール OIL SEAL	1		
5	FR66462	オイルシール OIL SEAL	1		
6	S111X62X020	ボールベアリング BEARING, BALL	2	#6202	
7	KB15002AA	スターケース CASE, STARTER	1		
8	KH30016AA	ファンケース CASE, FAN	1		
9	KB15001AA	ドライブケース CASE, DRIVE	1		
10	KU40003AA	ダウエルピン PIN, DOWEL	2		
11	KW56056AA	ラベル LABEL	1		
12	KH90024AA	カバー COVER	1		

クランクケースシステム
I CRANKCASE SYSTEM



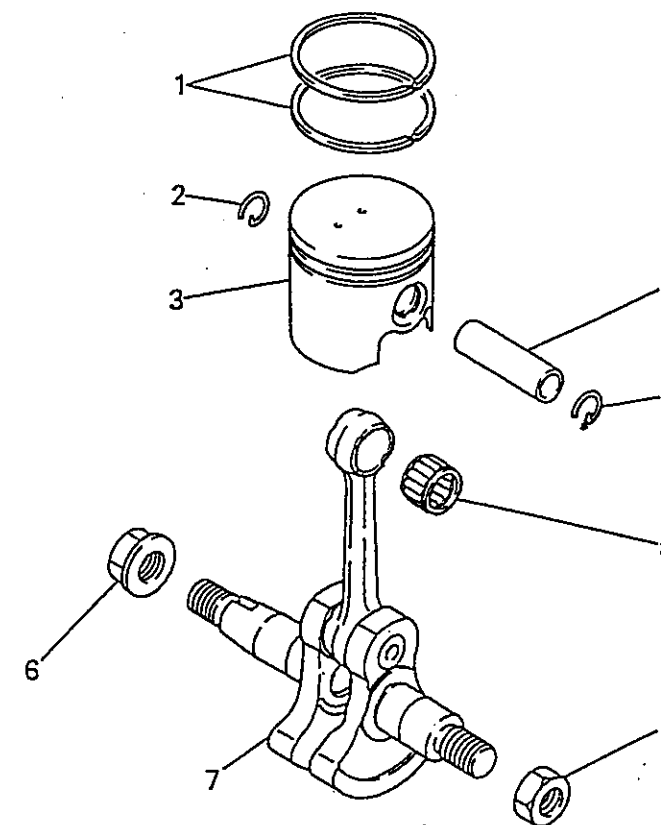
見出番号 No.	部品番号 Parts No.	部品名称 Parts Name	個数 No. Req'd	備考 Remarks	定価 Price
13	KF80005AA	パッド PAD	2		
14	KU60001AA	クランプ CLAMP	1		

シリンダ トップカバーシステム
2 CYLINDER TOP COVER SYSTEM



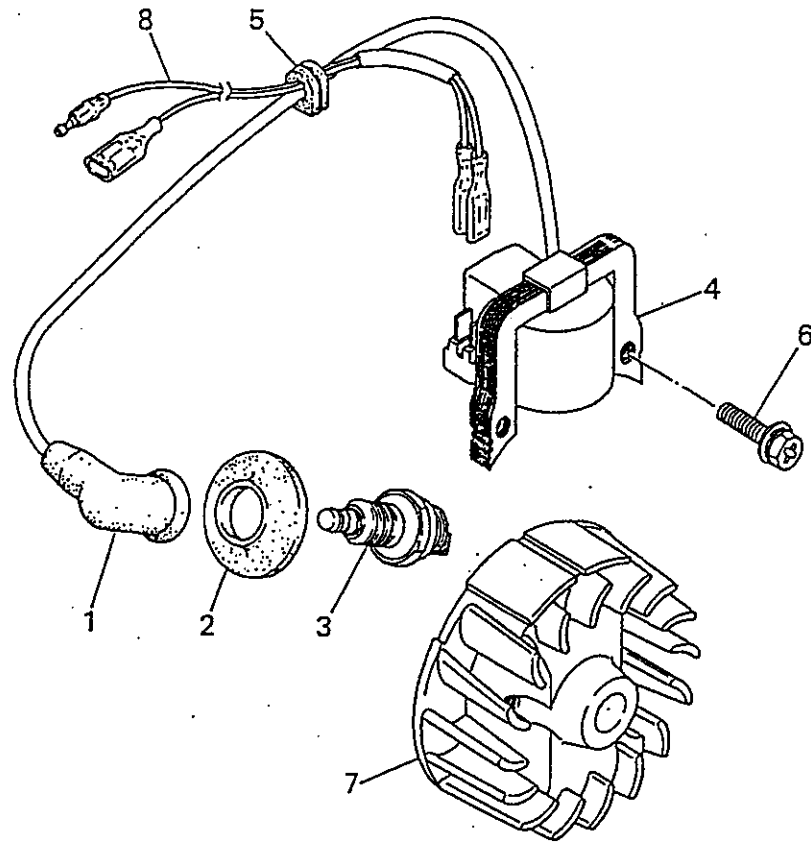
見出番号 No.	部品番号 Parts No.	部品名称 Parts Name	個数 No. Req'd	備考 Remarks	定価 Price
1	KH70009AA	プラグガード GUARD, PLUG	1		
2	KH40029BA	トップカバー COVER, TOP	1		
3	B151B06X050	スタッドボルト BOLT, STUD	2		
4	KC14002AA	シリンダ CYLINDER	1		
5	B121C05X020	ボルト BOLT, SCH	4		
6	KW32011AA	シリンダ ガasket GASKET, CYLINDER	1		
7	H071D05X020K	スクリュー SCREW & WASHER	1		
8	KU12018BA	スクリュー SCREW & WASHER	1		

クランクシャフト ピストンシステム
3 CRANKSHAFT PISTON SYSTEM



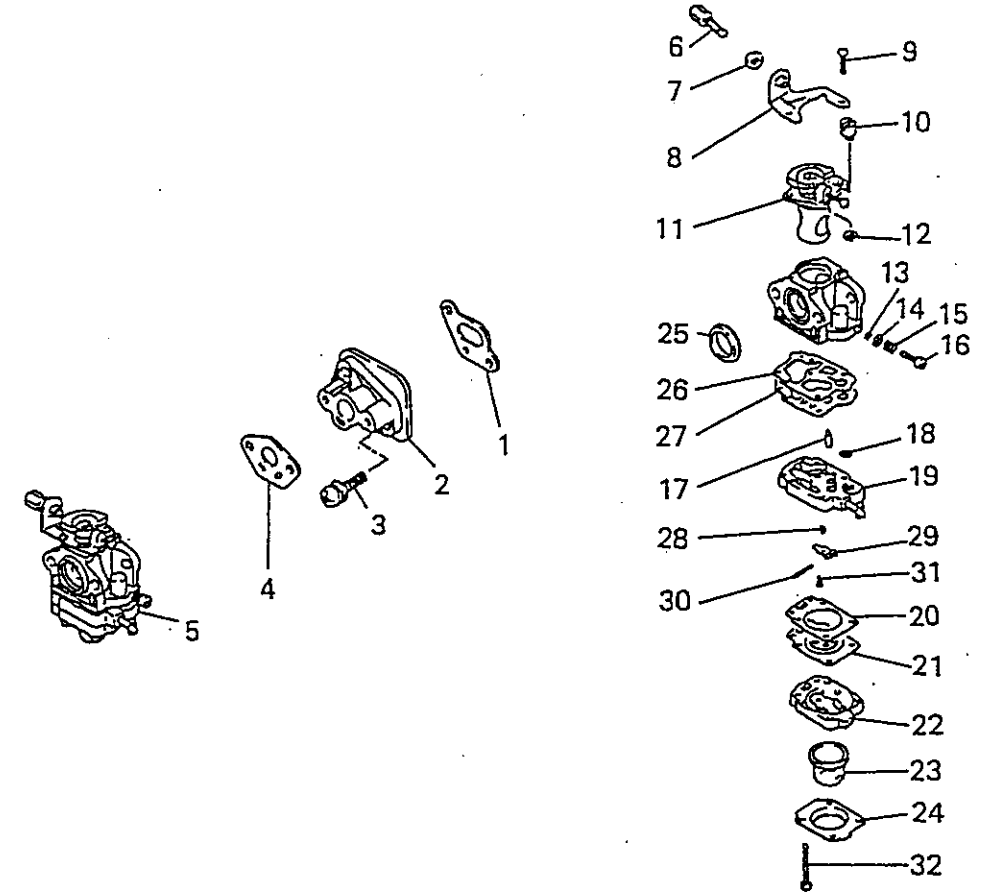
見出番号 No.	部品番号 Parts No.	部品名称 Parts Name	個数 No. Req'd	備考 Remarks	定価 Price
1	FR66551	トップリング RING, TOP	2		
2	FR34111	ピストンクリップ CLIP, PISTON PIN	2		
3	KP01030AA	ピストンセット PISTON SET	1	INCL. NO. 4	
4	FR67322	ピストン PIN, PISTON	1		
5	FR66278	ニードルベアリング BEARING, NEEDLE	1		
6	ZZ70028C	コーンスプリングナット NUT, CONICAL SPG	1		
7	KD01017AA	クランクシャフトアセンブリ CRANKSHAFT ASSY	1		
8	N030A08	ナット NUT, J/S	1		

フライホイール マグネト システム
4 FLYWHEEL MAGNETO SYSTEM



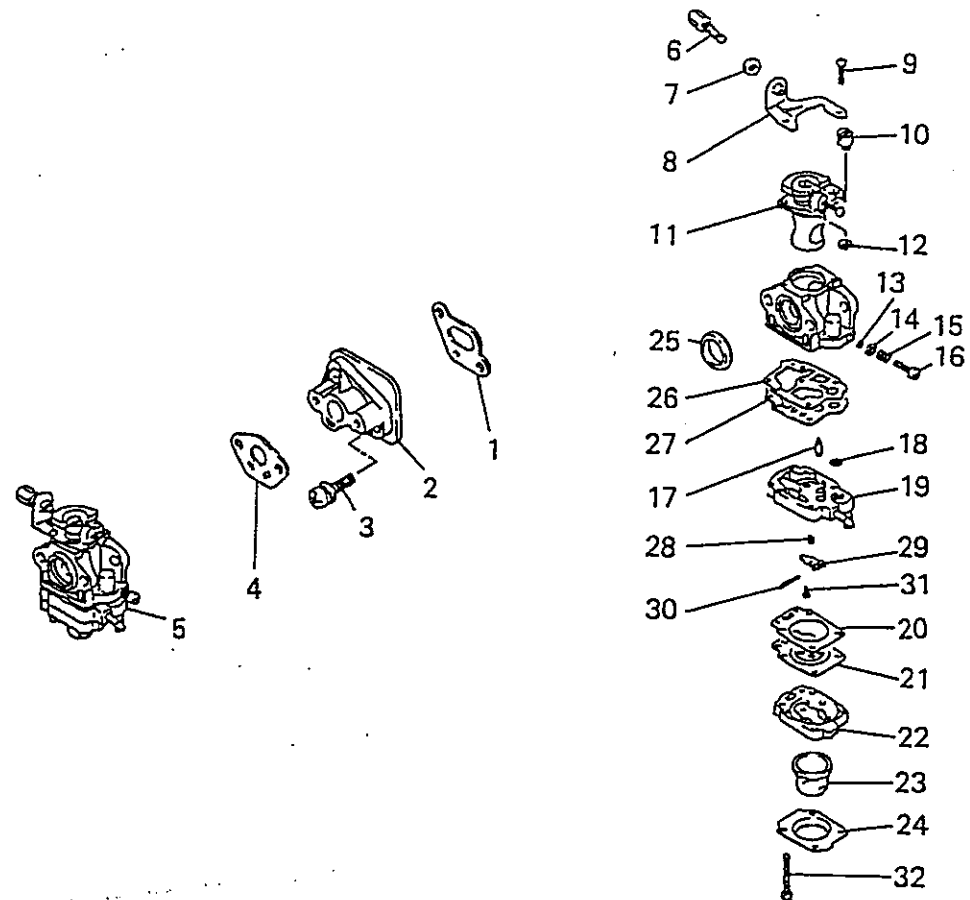
見出番号 No.	部品番号 Parts No.	部品名称 Parts Name	個数 No. Req'd	備考 Remarks	定価 Price
1	FR64961	フランクキャップ CAP, PLUG	1		
2	FR66751	フランクキャップ CAP, PLUG	1		
3	FR63087A	スパークプラグ PLUG, SPARK	1	NGK BM6A	
4	KE04024AA	イグニッションコイル COIL, IGNITION	1	INCL. NO. 1	
5	KE90001BA	グロメット GROMMET	1		
6	FR64569A	ボルト BOLT & WASHER	2		
7	KE11011AA	ロータ ROTOR	1		
8	KE90106AA	リードワイヤ WIRE, LEAD	1		

キャブレター システム
5 CARBURETOR SYSTEM



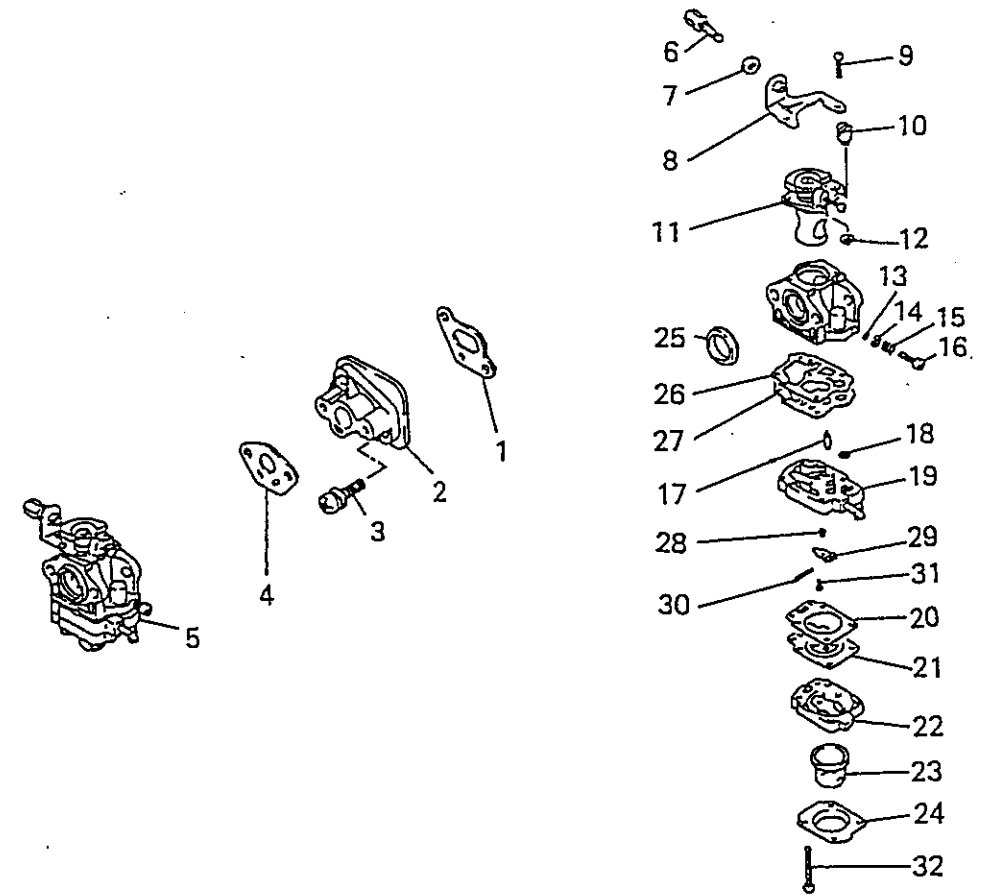
見出番号 No.	部品番号 Parts No.	部品名称 Parts Name	個数 No. Req'd	備考 Remarks	定価 Price
1	KW34043AA	インシュレータ ガasket GASKET, INSULATOR	1		
2	KK31019AA	インシュレータ INSULATOR	1		
3	FR64960E	スクリュー SCREW & WASHER	2		
4	KW39052AA	キャブレター ガasket GASKET, CARBURETOR	1		
5	KK23002BA	キャブレター(D) CARBURETOR(D)	1	INCL. NO. 6-32	
6	KK21017AA126	スクリュー SCREW	1		
7	KK21017AA027	ナット NUT	1		
8	KK23002AA015	ブラケット BRACKET	1		
9	KK21017AA021	スクリュー SCREW	2		
10	KK21024AA022	ワイヤホルダー HOLDER, WIRE	1		
11	KK23002AA106	スロットルバルブ VALVE, THROTTLE	1		
12	FR66652XX032	クリップ CLIP	1		

キヤブレター-
システム
5 CARBURETOR SYSTEM



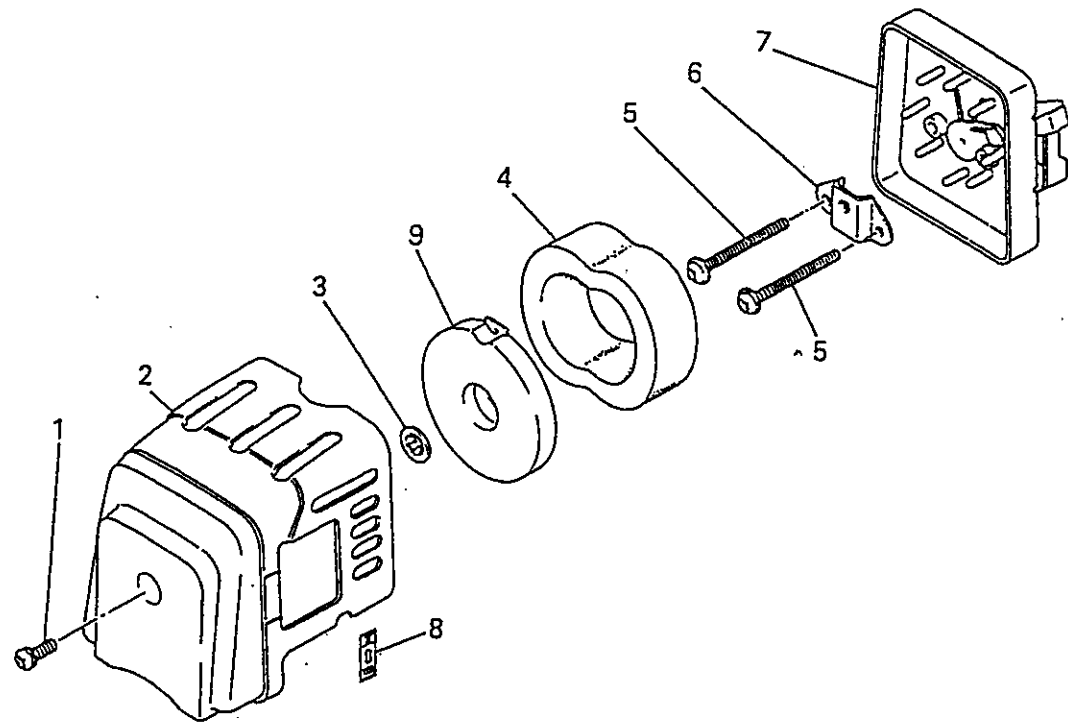
見出番号 No.	部品番号 Parts No.	部品名称 Parts Name	個数 No. Req'd	備考 Remarks	定価 Price
13	KK22007AA023	オーリング O-RING	1		
14	KK22007AA022	ワッシャー WASHER	1		
15	KK21021AA008	スプリング SPRING	1		
16	KK23002BA019	ハイスピード NEEDLE, HIGH SPEED	1		
17	KK22007AA003	ニードルバルブ VALVE, NEEDLE	1		
18	KK21009AA002	スクリーン SCREEN	1		
19	KK22016AA002	ポンプボディ BODY, PUMP	1	INCL. NO. 18	
20	KK22007AA012	ガスケット GASKET	1		
21	FR66652XX013	ダイヤフラム DIAPHRAGM	1		
22	KK22007AA006	ボディ BODY	1		
23	KK21017AA013	プライマーポンプ PRIMER PUMP ASSY	1		
24	KK22007AA007	カバー COVER	1		

キヤブレター-
システム
5 CARBURETOR SYSTEM



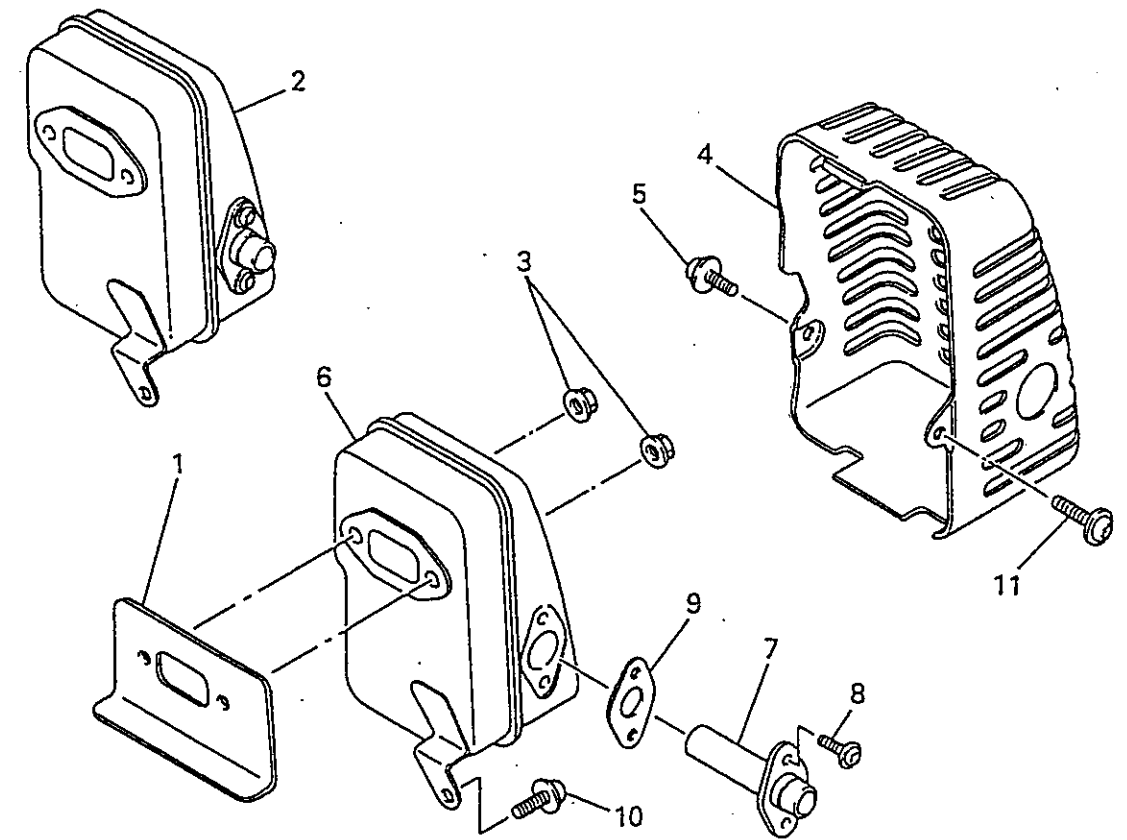
見出番号 No.	部品番号 Parts No.	部品名称 Parts Name	個数 No. Req'd	備考 Remarks	定価 Price
25	KK21024AA014	パッキング PACKING	1		
26	KK21017AA004	ガスケット GASKET	1		
27	KK21017AA005	ダイヤフラム DIAPHRAGM	1		
28	KK23002AA005	スプリング SPRING	1		
29	FR66652XX029	レバー LEVER	1		
30	FR66652XX027	ピン PIN	1		
31	KK22007AA005	スクリュー SCREW	1		
32	KK22007AA019	スクリュー SCREW	4		

エア クリーナ システム
6 AIR CLEANER SYSTEM



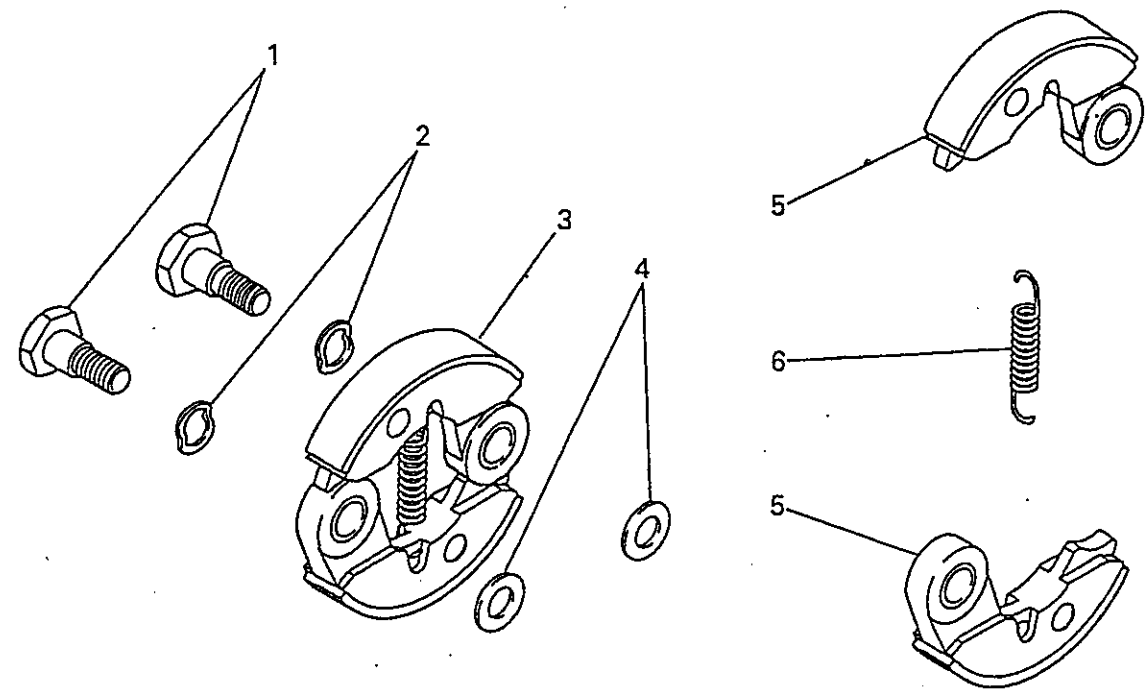
見出番号 No.	部品番号 Parts No.	部品名称 Parts Name	個数 No. Req'd	備考 Remarks	定価 Price
1	H071D05X016K	スクリュ SCREW&WASHER	1		
2	KA20033BA	クリーナカバー COVER, CLEANER	1		
3	N611K05	ナット NUT	1		
4	KA40046AA	クリーナエレメント ELEMENT, CLEANER	1		
5	H081D05X050	スクリュ SCREW&WASHER	2		
6	KA90076AA	ブラケット BRACKET	1		
7	KA01055BA	クリーナケース CASE, CLEANER	1		
8	FR67555	ネーム LABEL, NAME	1		
9	KA50004AA	ホルダ HOLDER	1		

マフラー システム
7 MUFFLER SYSTEM



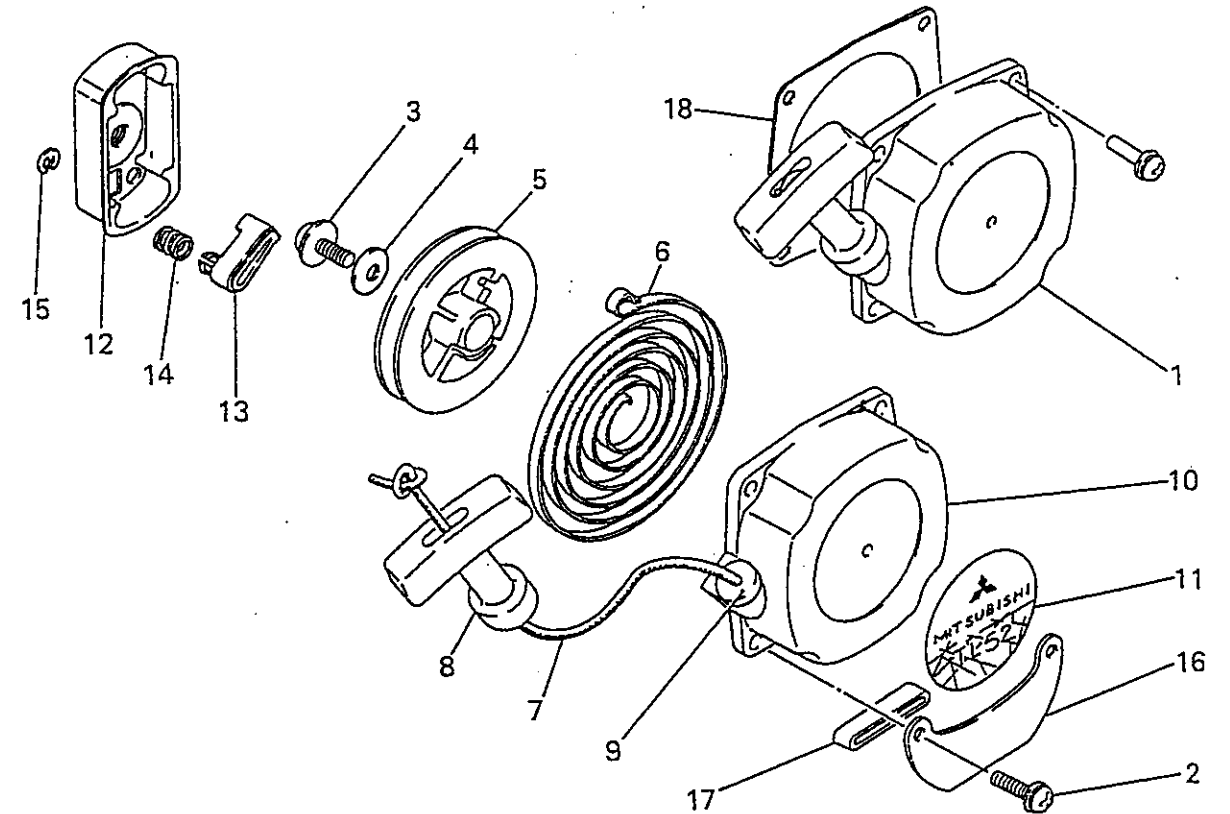
見出番号 No.	部品番号 Parts No.	部品名称 Parts Name	個数 No. Req'd	備考 Remarks	定価 Price
1	KM70025AA	マフラー ガasket GASKET, MUFFLER	1		
2	KM01036AA	マフラーセンブリ MUFFLER ASSY	1	INCL. NO. 6-9	
3	N801A06	フランジナット NUT, FLANGE	2		
4	KM21005AA	マフラーカバー COVER, MUFFLER	1		
5	KU12018AA	スクリュ SCREW&WASHER	1		
6	KM01037AA	マフラー MUFFLER	1		
7	KM50027AA	テールパイプ PIPE, TAIL	1		
8	KM01033AA004	スクリュ SCREW&WASHER	2		
9	KM70026AA	ガasket GASKET	1		
10	H071D05X012K	スクリュ SCREW&WASHER	1		
11	KU12018CA	スクリュ SCREW&WASHER	1		

クラッチ システム
8 CLUTCH SYSTEM



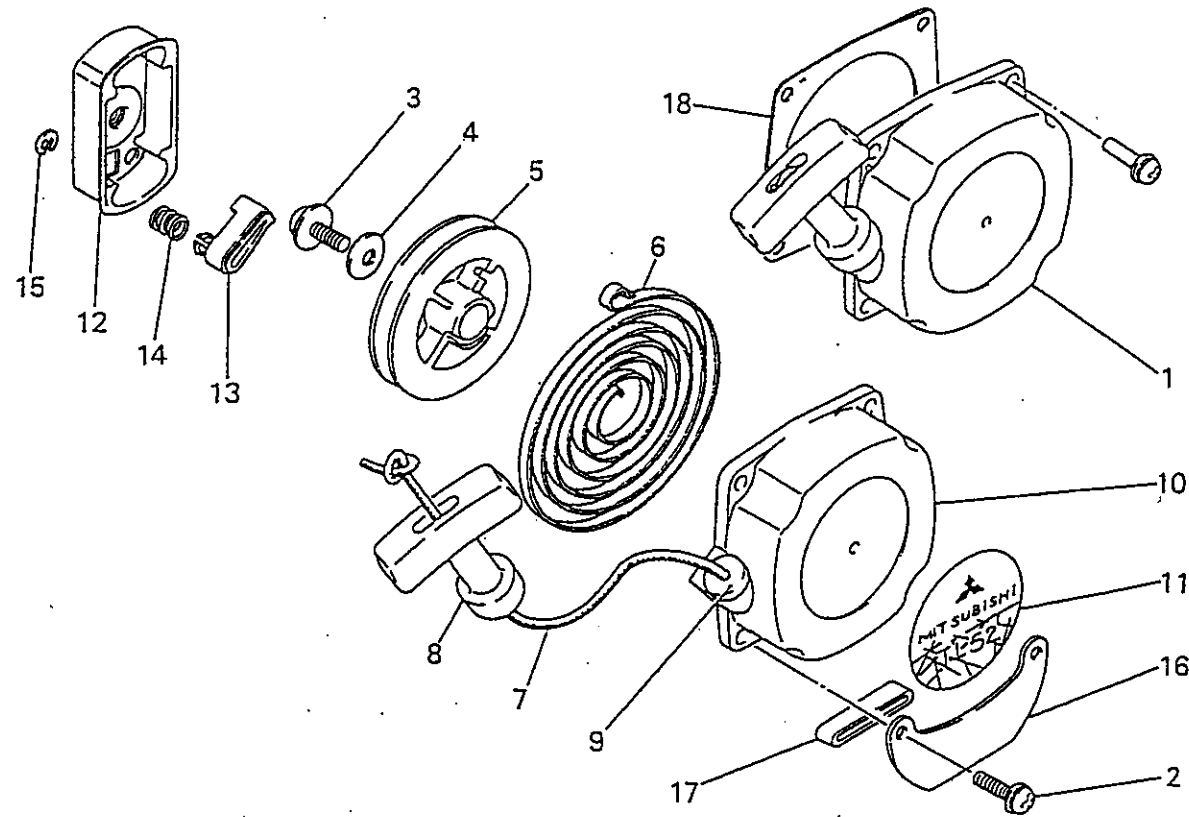
見出番号 No.	部品番号 Parts No.	部品名称 Parts Name	個数 No. Req'd	備考 Remarks	定価 Price
1	KT14001AA	クラッチボルト BOLT, CLUTCH	2		
2	KU36001AA	ワッシャ WASHER	2		
3	FR66843A	クラッチ CLUTCH	1	INCL. NO. 5, 6	
4	FR67347	ワッシャ WASHER	2		
5	KT12002BA	クラッチシュー SHOE, CLUTCH	2		
6	KU80010AA	クラッチスプリング SPRING, CLUTCH	1		

リコイル スタート システム
9 RECOIL STARTER SYSTEM



見出番号 No.	部品番号 Parts No.	部品名称 Parts Name	個数 No. Req'd	備考 Remarks	定価 Price
1	KS02037AA	リコイルスタータ RECOIL STARTER	1	INCL. NO. 3-10	
2	KU12018CA	スクリュー SCREW & WASHER	3		
3	KS02037AA005	スクリュー SCREW	1		
4	KS02037AA004	ワッシャ WASHER	1		
5	KS02037AA002	リール REEL	1		
6	KS02037AA003	スパイラルスプリング SPRING, SPIRAL	1		
7	KS02037AA008	スタータロープ ROPE, STARTER	1		
8	FR66881XX011	スタータノブ KNOB, STARTER	1		
9	KS20021AA006	ガイド GUIDE	1		
10	KS02037AA001	スタータケース CASE, STARTER	1		
11	KW52115AA	ネームプレート LABEL, NAME	1		
12	KS03004AA	スタータプーリー PULLEY, STARTER	1	INCL. NO. 13-15	

リコイル スタート システム
9 RECOIL STARTER SYSTEM

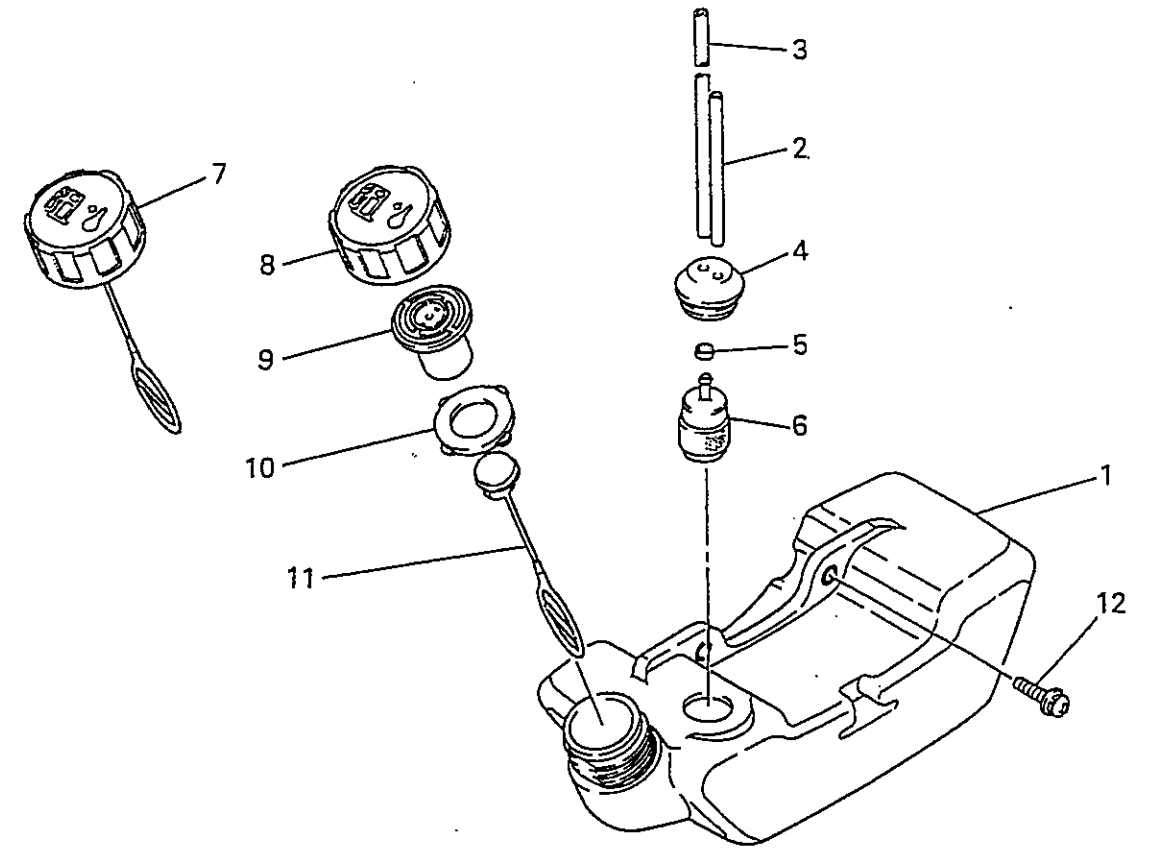


見出番号 No.	部品番号 Parts No.	部品名称 Parts Name	個数 No. Req'd	備考 Remarks	定価 Price
13	KS03004AA002	ラatchet RATCHET	1		
14	KS03004AA003	リターンスプリング SPRING, RETURN	1		
15	KS03004AA004	スナップリング SNAP RING	1		
16	KF09017AA	タンクブラケット BRACKET, TANK	1	INCL.NO.17	
17	KF80004AA	パッド PAD	1		
18	KS90023AA	プレート PLATE	1		

(FORM ID : JONP02)

TL52PFD-001B

燃料タンク システム
10 FUEL TANK SYSTEM

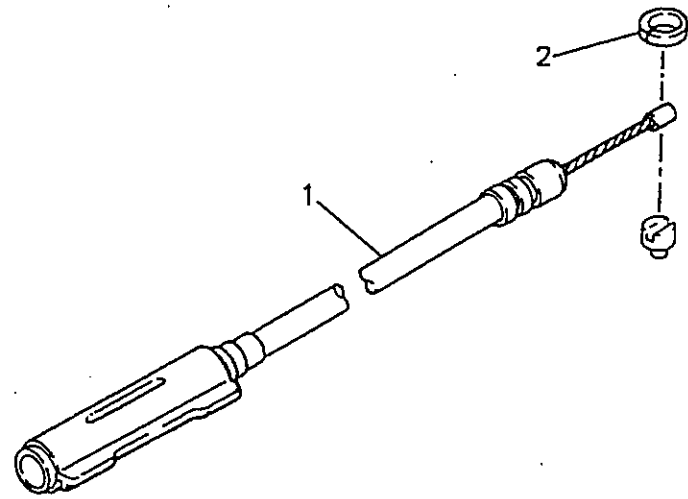


見出番号 No.	部品番号 Parts No.	部品名称 Parts Name	個数 No. Req'd	備考 Remarks	定価 Price
1	KF01058BA	燃料タンク アセンブリ FUEL TANK ASSY	1	INCL.NO.2-11	
2	FR64255B	燃料チューブ TUBE, FUEL	1		
3	FR67142XX001	燃料ホース HOSE, FUEL	1		
4	KF90048AA	プラグ PLUG	1		
5	KF01033AA007	ブッシュ BUSH	1		
6	KF40004AA	燃料フィルタ FILTER, FUEL	1		
7	KF05011DA	タンクキャップ アセンブリ TANK CAP ASSY	1	INCL.NO.8-11	
8	KF21009BA	燃料タンクキャップ CAP, FUEL TANK	1		
9	KF09011AA	ブリーザーバルブ VALVE, BREATHER	1		
10	KF90049AA	パッキング PACKING	1		
11	KF90062AB	ホルダ HOLDER	1		
12	KU12016AA	ボルト BOLT&WASHER	2		

(FORM ID : JONP02)

TL52PFD-101A

コントロール システム
II CONTROL SYSTEM



見出番号 No.	部品番号 Parts No.	部品名称 Parts Name	個数 No. Req'd	備考 Remarks	定価 Price
1	KR21018CA	スロットルワイヤ WIRE, THROTTLE	1		
2	KU70003AA	クリップ CLIP	1		



株式会社

愛知県豊川市美幸町1-26

共栄社

TEL (05338) 4-1221(代)

FAX (05338) 4-1220